

**Metsuri- ja luonnonhoitoyrittäjyyden
kehittämishankkeen esiselvitys
7.4.-31.12.2003**

**Oulun seudun ammattikorkeakoulu,
Luonnonvara-alan yksikkö**



Sisällys

Tiivistelmä	3
1. Esiselvityksen tausta ja tavoitteet	4
2. Hankkeen hallinnointi.....	5
3. Käytetyt menetelmät	6
4. Metsuriyrittäjyys Suomessa	7
4.1. Metsuriyrittämiseen liittyviä tutkimuksia.....	7
4.2. Kainuun kehittämishankkeet.....	8
4.3. Muut kehittämishankkeet	10
5. Metsuriyrittäjyys Pohjois-Pohjanmaalla.....	10
5.1. Metsuriyrittäjien määrä ja alueittainen jakaantuminen	10
5.2. Metsuriyrittäjien kuva postikyselyn mukaan.....	13
5.3. Metsätyön toimintamallit	13
5.4. Maatilayrittäjien kiinnostus metsätöihin	15
6. Yrittäjiä työllistävät organisaatiot Pohjois-Pohjanmaalla	16
6.1. Metsäorganisaatioiden nykytilanne	16
6.2. Metsäorganisaatioiden tulevaisuuden näkemyksiä metsuriyrittäjistä	17
6.3. Ympäristöhoitotyöt	18
6.4. Muut potentiaaliset työllistäjät.....	19
7. Metsuriyrittäjyyden esteet ja ongelmat	20
7.1. Ongelmat yrittäjien näkökulmasta	20
7.2. Ongelmat työnantajien näkökulmasta	21
8. Metsuriyrittäjyyden kehittäminen	23
8.1. Yrittäjyyden edellytysten parantaminen	23
8.2. Yrittäjien määrän lisääminen ja yrittäjyyden kynnyksen madaltaminen	23
8.3. Työn ympärivuotisuuden ja monipuolisuuden lisääminen	24
8.4. Palvelujen markkinoinnin tehostaminen.....	24
8.5. Yhteistyöverkoston luominen ja kumppanuus.....	24
8.6. Yrittäjien osaamisen jatkuva kehittäminen	24
8.7. Ammatin imagon parantaminen	25
9. Metsuriyrittäjyyden kehittämishankkeet.....	25
9.1. Maakunnallinen kehittämishanke.....	25
9.2. Seutukunnallinen kehittämishanke I	26
9.3. Seutukunnallinen kehittämishanke II	27
Litteet	28

Tiivistelmä

Metsuri- ja luonnonhoitoyrittäjyyden kehittämishankkeen esiselvityksen tavoitteena oli kartoittaa toimenpiteitä, joilla metsuri- ja luonnonhoitoyrittäjyyttä voitaisiin edistää ja koota avaintahot yhteistyöhön. Tavoitteena oli myös selvittää Pohjois-Pohjanmaalla toimivien metsuriyrittäjien määrä ja yritysten toiminnan laajuus sekä metsuriyrittäjyyden kehitysnäkymiä sekä yrittäjien toimintaan liittyviä ongelmia ja kehittämistarpeita. Hanke alkoi 7.4.2003 ja päättyi 31.12.2003 ja se Oulun seudun ammattikorkeakoulun Luonnonvara-alan yksikön hallinnoima.

Selvitystyössä käytettäviä menetelmiä olivat sähköpostikyselyt, postikyselyt, henkilökohtaiset haastattelut sekä puhelinhaastattelut, hankkeessa tehtiin myös kaksi opinnäytetyötä ja järjestettiin metsuriyrittäjyys-seminaari.

Selvitystyön tulosten perusteella arvioitiin, että Pohjois-Pohjanmaalla on noin 80 päätoimista metsuriyritystä, joista osuuskuntia on 8. Yrityksissä ja osuuskunnissa työskentelee noin 145 metsuria. Eniten metsuriyrittäjiä ja -osuuskuntia on Oulun pohjoispuolella ja Koillismaalla. Puutetta metsuriyrittäjistä, ja metsureista yleensä, on selvityksen mukaan Oulun eteläpuolisilla alueilla. Postikyselyn tulosten mukaan maakunnan metsuriyrittäjistä puolet on 40-50 -vuotiaita ja neljännes yli 50-vuotiaita. Useimmat metsuriyrittäjät joutuvat olemaan työttömänä osan vuodesta, yleensä keskitalvella. Pahimpia metsuriyrittäjyyteen liittyviä ongelmia ovat yrittäjien mielestä kausiluonteisuus, alhainen ansiotaso, työn hinnoittelun vaikeus, sosiaaliturvan puute, kilpailu markkinoista, markkinoinnin vaikeus, yhteistyökumppaneiden tietämättömyys metsuriyrittäjyydestä sekä alan huono imago. Työnantajien haastatteluissa esille tulleita ongelmia olivat metsuriyrittäjien vähäinen määrä, vaikeus löytää uusia yrittäjiä sekä tiedon puute yrittäjistä ja heidän palveluistaan.

Metsätyöyrittäjyydessä erotettiin erilaisia toimintamalleja: perinteinen yrittäjätoiminta, yrittäjän kiinteä yhteistyö metsänhoitoyhdistyksen kanssa, osuuskuntatoiminta, metsäpalveluyritystoiminta sekä palkkatyönä tehtävä metsätyö. Palkkatyössä olevia metsureita Pohjois-Pohjanmaalla on merkittävästi enää Metsähallituksella ja metsänhoitoyhdistyksillä sekä jonkin verran metsäyhtiöillä. Kaikki työnantajat ovat yhtä mieltä siitä, ettei uusia metsureita oteta palkkatyöhön sen jälkeen, kun nykyiset jäävät eläkkeelle. Metsuriyrittäjien palveluita käyttävät eniten metsänhoitoyhdistykset. Muita työnantajia ovat mm. yksityiset metsänomistajat ja metsäyhtiöt.

Selvityksen tulosten perusteella hankkeen loppuraportissa esitetään, että Pohjois-Pohjanmaalla aloitetaan yksi maakunnallinen ja kaksi seutukunnallista hanketta, joilla kehitetään metsuriyrittäjyyttä. Kehittämisen painopistealueiksi hankkeisiin valittiin selvityksen tulosten perusteella yrittäjyyden edellytysten parantaminen, yrittäjien määrän lisääminen ja yrittäjyyden kynnyksen madaltaminen, työn ympärivuotisuuden ja monipuolisuuden lisääminen, palvelujen markkinoinnin tehostaminen, yhteistyöverkostojen luominen ja kumppanuus, yrittäjien osaamisen jatkuva kehittäminen sekä ammatin imagon parantaminen.

1. Esiselvityksen tausta ja tavoitteet

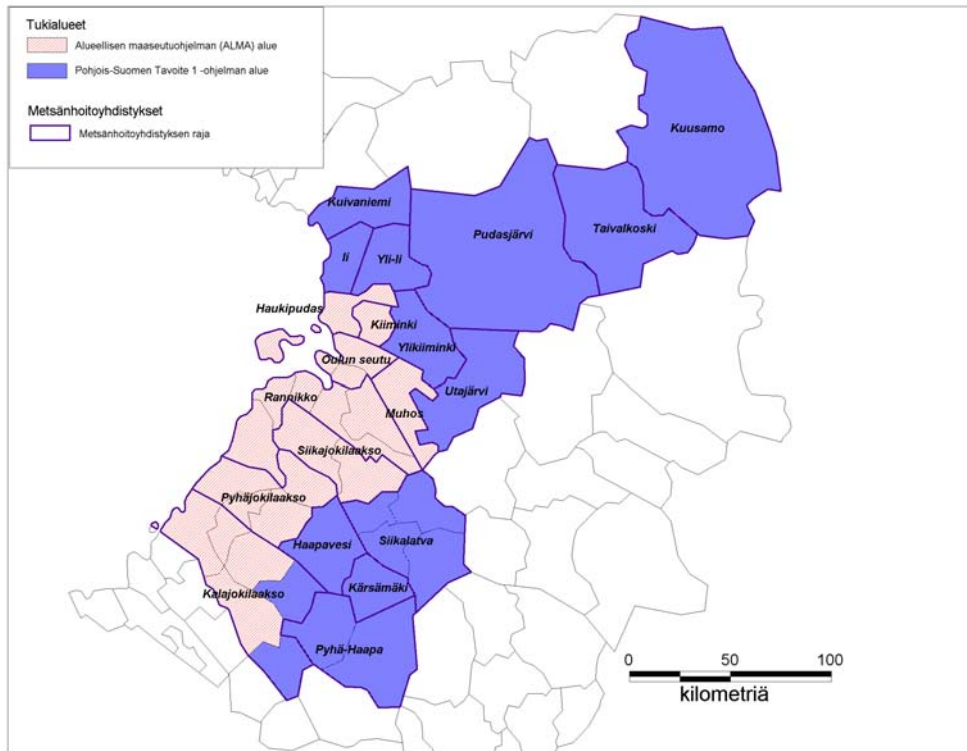
Pohjois-Pohjanmaan metsäohjelmien (mm. metsäohjelma ja ensiharvennuksen edistämishjelma) yhdeksi kehittämistavoitteeksi määritettiin metsuriyrittäjyyden kehittäminen. Myös ympäristö- ja luonnonsuojeluviranomaiset ovat kaivanneet itsenäisiä yrittäjiä suojelualueiden hoitotöihin. Alan yrittäjyyden kehittäminen tukee EU-tavoiteohjelmien tavoitetta maaseudun elinkeinorakenteen monipuolistamiseksi. OAMK/LUOVA on määrittänyt vuodelle 2003 painopistealueekseen maaseutuyrittäjyyden kehittämisen.

Selvityksen kohteena on Pohjois-Pohjanmaan maakunta. Alueella on 40 kuntaa. Alue jakaantuu EU-tukiväyhykkeiden Pohjois-Suomen Tavoite 1 -ohjelma-alueeseen ja Alueellisen maaseutuohjelman (ALMA) alueeseen (kartta). Pohjois-Suomen TAVOITE-1 -ohjelman tavoitteena on lisätä Pohjois-Suomen taloudellista kasvua niin, että alueelle saadaan syntymään uusia työpaikkoja ja uutta yrittäjyyttä. Valmiin yritystoiminnan laajenemismahdollisuuksia pyritään parantamaan ja uuden yritystoiminnan syntymisedellytyksiä lisäämään. (www.lande2000.fi)

Alueellista maaseudun kehittämishjelmaa (ALMA) toteutetaan Tavoite 1 -ohjelman ulkopuolisilla alueilla Länsi- ja Etelä-Suomessa. Ohjelma sisältää EU-osarahoitteiset yritystoiminnan monipuolistamiseen tarkoitetut investointi-, aloittamis- ja kehittämistuet sekä maaseudun kehittämishankkeiden rahoittamisen. (www.lande2000.fi)

Alueella on 7 seutukuntaa: Oulu, Oulunkaari, Koillismaa, Raahen, Ylivieska, Nivala-Haapajärvi ja Siikalatva. Alue kuuluu Metsäkeskus Pohjanmaan alueeseen ja alueella on 20 metsänhoitoyhdistystä (kuva 1.1.). Metsuriyrittäjien toiminnan kannalta metsänhoitoyhdistykset ovat keskeisiä yhteistyökumppaneita. Metsänhoitoyhdistykset ovat metsänomistajien itsensä rahoittamia ja hallinnoimia yhdistyksiä, joiden kautta metsänomistajien on mahdollisuus saada metsien hoitoon ja käyttöön liittyviä palveluita. Kohdealueen metsänhoitoyhdistykset on esitetty kartassa.

Pohjois-Pohjanmaan seutukunnista on noussut tarve selvittää metsuriyrittäjyyden volyyymi, mahdollisuudet ja koulutustarpeet sekä koota avaintahot yhteistyöhön uusien työn organisointitapojen löytämiseksi. Toistaiseksi asiaan ei ole tartuttu, koska selvitykselle kaivataan maakunnallista toteuttajaa.



Kuva 1.1. Pohjois-Pohjanmaan EU-tukialueet ja metsänhoitoyhdistykset

Toteutettu hanke oli esiselvitys, jonka tavoitteena oli kartoittaa toimenpiteitä, joilla metsuri- ja luonnonhoitoyrittäjäyttä voitaisiin edistää sekä koota avaintahot yhteistyöhön uusien työn organisointitapojen löytämiseksi. Tavoitteena oli selvittää Pohjois-Pohjanmaalla toimivien metsuriyrittäjien määrä ja yritysten toiminnan laajuus, sekä metsuriyrittäjäyden kehitysnäkymät ja kehittämistarpeet. Lisäksi tavoitteena oli selvittää yrittäjien toimintaan ja yrittäjäyden kehittämiseen liittyviä ongelmia sekä kehittämis- ja koulutustarpeita.

Selvityksessä kerätyn tiedon perusteella oli tavoitteena ottaa kantaa mahdolliseen kehittämishankkeeseen, joka voisi käsittää mm. metsuriyrittäjien käynnistämistä, koulutuksen kehittämistä, potentiaalisten yrittäjien kartoittamista ja metsätyön vetovoiman lisäämistä sekä metsäyrittäjien toimintaedellytysten parantamista.

2. Hankkeen hallinnointi

Hanke alkoi 7.4.2003 ja päättyi 31.12.2003 ja se Oulun seudun ammattikorkeakoulun Luonnonvara-alan yksikön hallinnoima. Hankkeen ohjausryhmä muodostui metsäalan organisaatioiden ja yrittäjien edustajista. Ohjausryhmä kokoontui hankkeen suunnitteluvaiheessa 25.3.2003 ja hankkeen aikana 13.11.2003 sekä hankkeen päättyttyä 14.1.2004.

Ohjausryhmän jäsen	Organisaatio
Reino Rossi, pj.	Oulun seudun ammattikorkeakoulu
Eeva-Liisa Repo	Metsäkeskus Pohjois-Pohjanmaa
Pekka Saikkonen	Pohjois-Suomen Metsänomistajien liitto
Juha Rautakoski	Kalajokilaakson metsänhoitoyhdistys
Simo Reiniharju	Oulun seudun luonnonvara-alan oppilaitos
Timo Kemppainen	Metsähallitus, Metsätalous
Hannu Kaattari	Stora Enso Metsä
Ismo Karhu	Pohjois-Pohjanmaan liitto
Reijo Väisänen	Metsäliitto
Reijo Kilpeläinen	Vapo Oy
Risto Nikula	Metsien Miehet Risto Nikula
Maria Isolauti	Metsätalouden työohjelma
Jukka Tikkanen	Oulun seudun ammattikorkeakoulu
Tiina Lämsä	Pohjois-Pohjanmaan TE-keskus

Hankkeen osa-aikaisena projektipäällikkönä toimi lehtori Raili Hokajärvi. Jaana Hietala toimi hankkeen projektisuunnittelijana päätoimisesti 7.10.-31.12.2003. Opiskelija Jarkko Moilanen teki hankkeessa opinnäytetyötään osa-aikaisesti 2.6.-29.9.2003. Opiskelija Jouko Härmä teki hankkeessa opinnäytetyötään osa-aikaisesti 1.11.-31.12.2003. Hankkeen projektiryhmä, johon kuuluivat Raili Hokajärvi, Jukka Tikkanen, Jaana Hietala ja Virpi Jääskö, kokoontui 15.5., 22.9., 9.10. ja 16.12.2003.

Hankkeesta tiedotettiin Oulun seudun ammattikorkeakoulun Luonnonvara-alan yksikön internetsivuilla. Hankkeessa järjestetystä seminaarista ilmoitettiin Kalevassa, ja seminaarista lähetettiin myös etukäteisinformatiota tiedotusvälineille. Hankkeen loppuraportin valmistuttua hankkeen sisällöstä ja tuloksista laadittiin tiedote, joka lähetettiin maakunnan tiedotusvälineille.

3. Käytetyt menetelmät

Ohjausryhmätyöskentely tuki hankkeen tavoitteiden asettamista ja selvitystyön suuntaamista. Ensimmäinen kokoontuminen ennen hankkeen aloittamista tuki näitä tavoitteita ja toi esille konkreettisia asioita ja tahoja, joihin selvitystyö tulisi kohdentaa. Hankkeen loppuvaiheen kokouksessa ohjausryhmä esitti näkemyksiään saaduista tuloksista ja esitti lisäselvitystä vaativia asioita.

Esiselvityksen aluksi toukokuussa lähetettiin sähköpostikysely ohjausryhmässä edustettuina olleille organisaatioille sekä ympäristökeskukselle, Biowatti Oy:lle ja Metsähallituksen luontopalveluille. Kyselyn avulla haettiin näkemyksiä selvitykseen mukaan otettavista asioista ja tahoista.

Postikyselyt toteutettiin opinnäytetyönä (Jarkko Moilanen OAMK, LUOVA). Postikyselyjä tehtiin kolme: alueen metsuriyrittäjille, kunnille ja metsänhoitoyhdistyksille. Metsuriyrittäjien kysely toteutettiin touko-kesäkuussa, kuntakysely syys-lokakuussa ja metsänhoitoyhdistysten kysely loka-marraskuussa. Kyselyihin saatiin vastaukset 32 metsuriyrittäjältä, 22 kunnalta ja kaikilta alueen 20 metsänhoitoyhdistykseltä.

Henkilökohtaisten haastattelujen avulla selvitettiin työnantajien tilannetta ja näkemyksiä metsuriyrittäjistä. Haastattelut toteutettiin loka-joulukuussa. Puhelinhaastattelujen avulla selvitettiin postikyselyn ulkopuolelle jääneiden metsuriyrittäjien määrää ja toimintaa. Kaikkiaan haastateltiin henkilökohtaisesti 43 henkilöä ja puhelimitse 110 henkilöä. Lisäksi perehdyttiin metsuriyrittäjyyttä käsitteleviin tutkimuksiin ja artikkeleihin (liite 12).

Case-tutkimus toteutettiin kolmella alueella loka-joulukuussa. Alueet olivat Pudasjärvi (liite 4), Kalajoki (liite 5) ja Lakeus (liite 6). Kultakin alueelta haastateltiin henkilökohtaisesti tai puhelimitse eri tahojen edustajia mahdollisimman kattavasti. Lakeuden case-tutkimus tehtiin opinnäytetyönä (Jouko Härmä, Pohjois-Karjalan AMK). Projektisuunnittelija toteutti kaksi muuta casea.

Joulukuussa 2003 järjestettiin seminaari, Metsuri- ja luonnonhoitoyrittämisen mahdollisuudet Pohjois-Pohjanmaalla (liite 8). Metsuriyrittäjät, metsuri- ja luonnonhoitopalveluja käyttävät tahot, alue- ja työvoimaviranomaiset sekä muita metsuriyrittämisestä kiinnostuneet tahot kutsuttiin seminaariin, jossa esiteltiin aihetta monipuolisesti (liite 10) ja ryhmäkeskustelussa pohdittiin alan kehittämistä. Seminaariin osallistui 33 henkilöä (liite 9).

Metsuri- tai luonnonhoitotöitä tekeviä yrittäjiä nimitetään tässä selvityksessä yksinkertaisuuden vuoksi metsuriyrittäjiksi. Myös metsäpalveluyrittäjät, jotka tekevät suunnittelutyön lisäksi myös hakkuu- ja/tai metsänhoitotöitä luettiin tässä metsuriyrittäjiin. Metsuriyrittäjiä työllistäviä yrityksistä, yhteisöistä ja yksityisistä metsänomistajista käytetään tässä selvityksessä asiayhteydestä riippuen nimityksiä asiakkaat tai työnantajat. Jälkimmäinen termi ei sisällä yksityisiä metsänomistajia.

4. Metsuriyrittäjyys Suomessa

4.1. Metsuriyrittämiseen liittyviä tutkimuksia

Kalle Kärhän, Pekka Mäkisen ja Erkki Salon tutkimuksessa, Metsäpalveluyrityksen menestyminen ja siihen vaikuttavat tekijät, kartoitettiin metsäpalveluyritysten toimintaympäristöä ja menestymiseen vaikuttavia tekijöitä. Aineisto käsitti 27 metsäpalveluyrittäjän haastattelut. Yritysten menestystä mitattiin kahdella erilaisella pistejärjestelmällä. Tutkimuksen mukaan menestyneimpiä metsäpalveluyrityksiä kuvasivat seuraavat tekijät: yrittäjä oli ollut luottavainen perustaessaan yritystä, ansiotulojen kasvattaminen oli yksi tärkeimmistä motiiveista yrityksen perustamiseen, yrittäjän lisäksi yritykseen oli palkattu muitakin työntekijöitä, yrityksen kirjanpidosta huolehti joku muu kuin

yrittäjä, yrityksen kaluston määrä oli kasvanut perustamisvuodesta, yrityksen asiakaskunta oli pysynyt lähes samana, yrityksen tärkeimmän asiakkaan osuus liikevaihdosta oli noin 90 %, tulevaisuudessa yrittäjä halusi ylläpitää nykyisiä asiakassuhteita ja yrittäjä olisi halukas saamiensa kokemusten pohjalta ryhtymään uudelleen yrittäjäksi. Heikommin menestyneitä yrityksiä kuvasivat seuraavat tekijät: yrittäjä oli ollut yritystä perustaessaan yli 40-vuotias, hän oli toiminut aiemmin maanviljelijänä, oli ollut epävarma yritystä perustaessaan, yrityksen päätoimialana oli hakkuu, yrityksessä ei ollut yrittäjän lisäksi muita työntekijöitä, yrityksen toimintasäde oli alle 40 km, yrittäjä hoiti itse yrityksen kirjanpidon, kaluston määrä ei ollut kasvanut yrityksen perustamisen jälkeen, yrityksellä oli alle viisi asiakasta, tärkeimmän asiakkaan osuus oli noin 60 %, yrittäjä suunnitteli hankkivansa uusia asiakkaita nykyisten lisäksi ja yrittäjä sanoi harkitsevansa tarkkaan, alkaisiko uudelleen yrittäjäksi.

Arto Koistisen tutkimuksen, Metsäpalveluyrittäminen Suomessa (1999), aineisto kerättiin postikyselynä, johon vastasi 320 metsäpalveluyrittäjää. Tutkimuksen mukaan yrittäjien kokonaismäärän arvioitiin olevan noin 450. Yrittäjistä 17 % toimi maan eteläosassa, 33 % länsiosassa, 34 % itäosassa ja 16 % pohjoisosassa. Yrittäjistä 56 % oli painottunut puunkorjuupalveluihin, muita pääpainopistealueita olivat metsänhoitotyöt 19 %, puukauppa 10 %, suunnittelu 3 % ja jatkojalostus 3 %. Suurin osa tarjosi myös muita kuin painopistealansa palveluita: yli puolet yrittäjistä teki istutusta, raivausta, taimikonhoitoa, nuoren metsän kunnostusta sekä puutavaran maastokuljetusta. Hakkuutyötä tekivät lähes kaikki ja suunnittelutyötä 24 %. Metsäpalveluyrittäjien keski-ikä oli 41 vuotta. Lähes kolmanneksella oli opistotason metsäalan koulutus, metsurin koulutus oli 14 %:lla ja metsäkoneenkuljettajan koulutus 4 %:lla. Lähes puolet vastaajista oli toiminut yrittäjänä 2-5 vuotta. Metsurin ammatista yrittäjäksi oli siirtynyt 39 % ja muista metsäalan ammateista 13 % vastaajista. 69 % metsäpalveluyrittäjistä oli päätoimisia. Sivutoimisista yrittäjistä 70 % harjoitti maataloutta. Yrityksistä 43 %:ssa työskenteli muita henkilöitä yrittäjän lisäksi. Vuotuisen liikevaihdon mediaani oli 180 000 mk (30 274 €). Yksityiset metsänomistajat olivat asiakkaina 82 %:lla ja metsänhoitoyhdistykset 68 %:lla yrittäjistä. Suurten yritysten määrä oli vähäisempi, mutta niiden osuus liikevaihdosta oli lähes yhtä suuri kuin yksityisten metsänomistajien. Metsänhoitoyhdistys oli valtaosalle metsäpalveluyrittäjistä merkittävin markkinointikanava. Yli puolet yrittäjistä teki yhteistyötä muiden yrittäjien kanssa.

4.2. Kainuun kehittämishankkeet

Kainuun metsäkeskus ja Vuokattiopisto aloittivat vuonna 2000 verkostoyhteistyönä Metsätyön osuuskunta -hankkeen (1.1.2000-30.6.2001). Hankkeen tavoitteena oli parantaa kaikkien siihen osallistuneiden työnsaantiedellytyksiä. Hankkeen tuloksena metsuriyrittäjät työllistyivät hyvin ja asiakkaat olivat tyytyväisiä. Yhteistyön sidosorganisaatioiden ja metsänomistajan kanssa todettiin vaativan vielä kehittämistä. Suurena ongelmana oli työkohteiden saanti, joka ei onnistu metsureilta itsenäisesti ja vaatii jälkihoitoa (Juha Valtanen Lex-Kainuu -kirjan Internet osio)

Kainuun metsäkeskuksen vetämän Metsuriyrittäjän laatukäsikirjan valmisteluhankkeen (1.5.2001-31.12.2002) yhteydessä laadittiin Metsuriyrittäjän toimintakäsikirja (Metsuriyrittäjän

toimintakäsikirja 2002). Käsikirjassa käsitellään monipuolisesti ja yksityiskohtaisesti metsuriyrittäjyyteen liittyviä asioita kuten yritysmuotoja, sosiaaliturvaa, työn hinnoittelua ja työohjeita. Käsikirjaan liittyy sopimuslomakkeita, jotka ovat saatavissa myös sähköisessä muodossa internet-osoitteessa www.metsateho.fi.

Käsikirja korostaa metsuriyrittäjän asiantuntijuutta toimintaympäristönsä tuntijana. Yrittäjäkoulutuksen avulla metsuriyrittäjä kykenee suunnittelemaan työkohteiden rahoituksen ja tekemään urakointisopimukset. Metsuriyrittäjyyden avulla luodaan hyvät edellytykset hoitotöiden tekemiselle. Tärkeää on myös luottamuksen aikaansaaminen, metsänomistajalla ei ole usein aikaa syventyä työn toteutukseen. (Metsuriyrittäjän toimintakäsikirja 2002)

Metsätaloudessa pullonkaulana ei ole työn riittävyys, vaan työn markkinointi. Tarjonnan lisääminen metsätöissä johtaa toimintakäsikirjan mukaan asiakkaiden aktivoitumiseen ja palvelutarpeen lisääntymiseen. Perinteinen metsätalouden palvelutarjonta on niin suppea, että osa asiakkaista jää sen ulkopuolelle. Metsuriyrittäjän toimintakäsikirjassa kuvataan kilpailutilannetta seuraavasti:

Kilpailutilanne voi muodostua negatiiviseksi fyysisten ja psykologisten tekijöiden takia. Fyysisiä tekijöitä ovat mm. työmaiden ja työvoiman sekä erityisesti metsuriyrittäjien riittävyys. Psykologisia tekijöitä ovat mm. omaan ammattitaitoon luottaminen ja asenne omaan työhön ja työympäristöön. Metsätaloudessa kilpailutilanne voidaan hyvin useassa tilanteessa luokitella enemmän psykologiseksi kuin fyysiseksi ongelmaksi. Psykologisiin tekijöihin ratkaisu löytyy mm. koulutuksen ja tuotekehityksen avulla.

Toimintakäsikirja tuo esille kumppanuuden. Metsuriyrittäjä voi toimia itsenäisesti tai hakemalla kumppanuutta. Kumppanuudella tarkoitetaan sellaista yhteistoiminnan muotoa, jossa kaikki sopijapuolet hyötyvät. Kumppanuuden tavoitteena on kehittää osapuolten toimintaa yhteisten tavoitteiden pohjalta läpi koko toimintaketjun. Töiden markkinointia vaikeuttavat pienet työmaat, nopeasti vaihtuvat asiakkaat, vähäinen tilauskanta ja markkinointikulut. Itsenäisessäkin toiminnassa on tärkeää osata suhtautua toimintaympäristöön rakentavasti. Yhteistyö myös pienentää yrittäjäriskiä. Toimintakäsikirja tuo esille, että erityisesti metsänhoitoyhdistyksillä on valmiuksia ja kokemusta toimintaan metsuriyrittäjien kanssa.

Metsäpalvelujen kehittäminen Kainuussa jatkuu parhaillaan käynnissä olevalla Kainuun Metsäpalveluyrittäjien kehittämis-, markkinointi- ja yhteistyö -hankkeella (01.01.2003-31.12.2004). Hankkeella pyritään saamaan hakkuu- ja hoitorästit metsäpalveluyrittäjien toteutettavaksi. Tavoitteena on tuotteistettujen metsäpalvelujen markkinointi ja loppuvaiheessa laatukäsikirjan laatiminen yrityskohtaisesti.

4.3. Muut kehittämishankkeet

Pohjois-Savossa on käynnissä kaksi metsuriyrittäjyyteen liittyvää hanketta. Kallaveden metsänhoitoyhdistyksen vetämässä Energiapuun hankinnan ja yrittäjyyden kehittämishankkeessa (01.11.2001-31.05.2004) pyritään parantamaan energiapuun hankinnan valmiuksia Pohjois-Savossa. Hankkeen tavoitteena on parantaa energiapuun avulla tilakohtaisen metsätalouden kannattavuutta sekä saada aikaan uutta metsätalouteen pohjautuvaa yritystoimintaa. Tavoitteena on, että hankkeen tuloksena alueella syntyy 4 energiapuun korjuupalveluita tarjoavaa yritystä sekä energiapuun tarjonta vastaa kysyntää ja 20 metsuria koulutetaan energiapuun korjuumenetelmiin.

Metsäelinkeinon ja -yrittäjyyden kehittäminen -hankkeen (01.09.2003-31.08.2005) kohderyhmänä ovat maanviljelijä-metsänomistajat, joilla on edellytykset ja halu kehittää metsästä entistä laajemmin elinkeino. Metsuri- ja metsäpalveluyrittäjät sekä työttömät metsurit ovat myös keskeinen kohderyhmä. Kehittämishankkeen tarkoituksena on lisätä metsätaloutta päätuotantosuuntana harjoittavien metsätilojen määrää, järjestää yrittäjille seutukunnittain koulutusilaisuuksia, kehittää ja konsultoida vaikeuksissa olevia yrittäjiä henkilökohtaisen neuvonnan keinoin, kehittää yrittäjien markkinointia ja verkottumista, etsiä uusia toimintamuotoja sydäntalven ajaksi, kannustaa työttömiä metsureita yrittäjäksi ja madaltaa yrittäjäkynnystä mm. osuuskuntien perustamisen kautta.

Metsäntutkimuslaitos Suonenjoen tutkimusasemalla on käynnissä Tehokkaan toimintakonseptin kehittäminen metsäpalveluun -kehittämishanke (01.01.2003-31.12.2005). Hankkeen tavoitteena on kehittää metsänhoitoyhdistyksille ja metsäpalveluyrittäjille tehokkaita toimintakonsepteja, joilla alennetaan kustannuksia, lisätään alan työllisyyttä ja kausityön vakinaistamista sekä edistetään puuntuotantoa ja teollisuuden puuhuoltoa.

5. Metsuriyrittäjyys Pohjois-Pohjanmaalla

5.1. Metsuriyrittäjien määrä ja alueittainen jakaantuminen

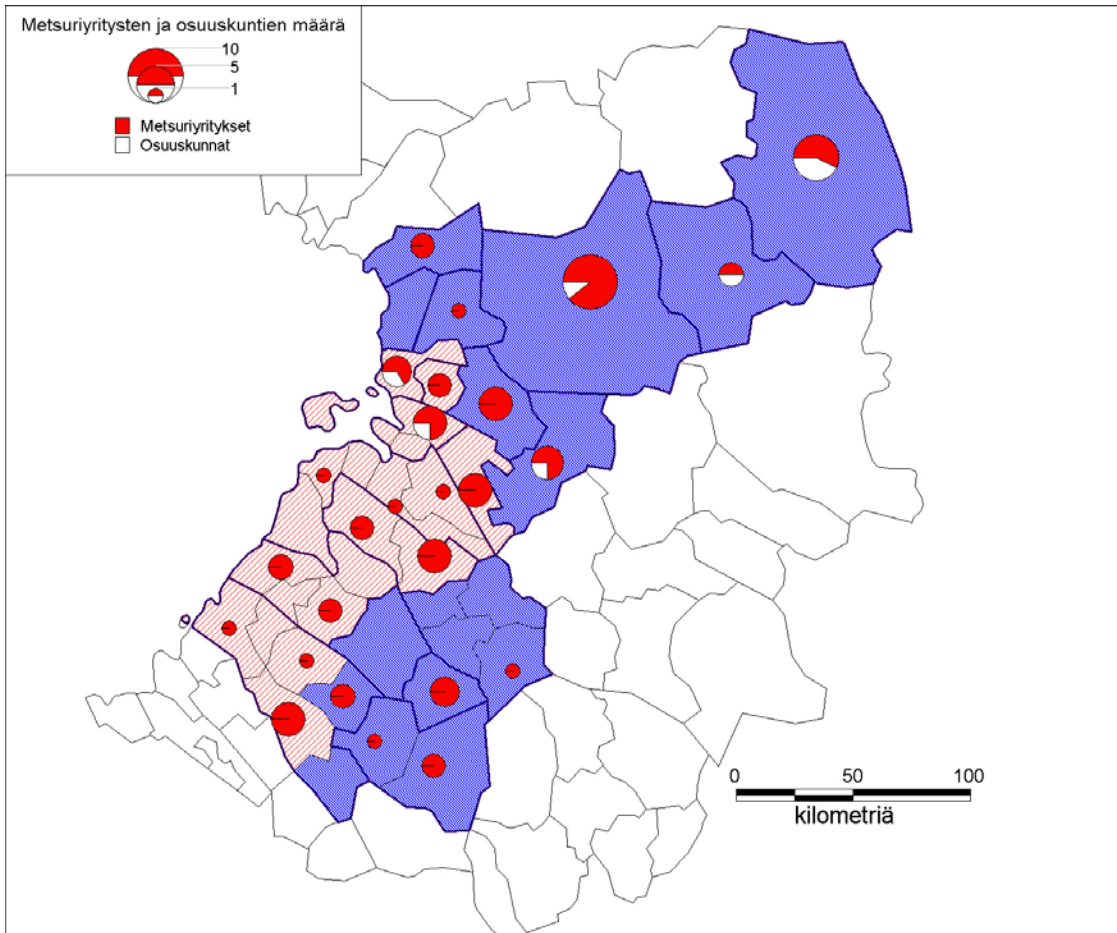
Oulun työsuojelupiirin tekemän, Pohjois-Pohjanmaan metsäohjelmassa olleen arvion mukaan metsuriyrittäjiä maakunnassa olisi noin 40-50. Metsuriyrittäjien määrä Pohjois-Pohjanmaalla on tämän selvityksen mukaan kuitenkin tuota suurempi. Päätoimisia metsuriyrittäjiä, joista esiselvityksessä saatiin tietoa, on 62 ja niissä työskentelee 75 metsuria.

Selvityksessä tavoitettujen yritysten lisäksi Pohjois-Pohjanmaalla on useita kymmeniä yrityksiä, joiden toimialaksi on kaupparekisterissä määritelty metsätyö, mutta joiden tietoja ei saatu varmistettua. Sivutoimisesti metsurityötä tekevien yrittäjien määrää on vaikea arvioida, mutta heitä kymmeniä. Lisäksi osuuskuntia, joissa toimii metsureita, on 8 ja niissä työskentelee yhteensä 58 metsuria. Edellisten määrien pohjalta arvioituna, yhteenlaskettu

metsuriyriytysten ja osuuskuntien määrä, sivutoimiset yrittäjät poisluettuna, Pohjois-Pohjanmaalla on arviolta noin 80 ja niissä työskentelee noin 145 päätoimista metsuria.

Taulukko 5.1. Metsuriyrittäjien ja -osuuskuntien määrä seutukunnittain

Seutukunta	metsuriyrittäjät	metsuriosuuskunnat
Oulu	13	2
Oulunkaari	18	2
Koillismaa	5	4
Raahe	5	-
Ylivieska	8	-
Nivala-Haapajärvi	8	-
Siikalatva	5	-
YHTEENSÄ	62	8



Kuva 5.1. Metsuriyriytysten ja osuuskuntien määrä kunnittain

5.2. Metsuriyrittäjän kuva postikyselyn mukaan

Metsuriyrittäjistä puolet oli 40-50 -vuotiaita, neljännes oli yli 50-vuotiaita. Puolet kyselyyn vastanneista yrittäjistä työllisti vain itsensä. Neljännes toimi osuuskunnissa ja neljännes työllisti yrittäjän lisäksi 1-4 työntekijää. Syynä yrittäjäksi ryhtymiseen oli yleensä ollut itsenäinen työ (74 %) ja vakituisen työnantajan puuttuminen (58 %). Pääosin kyselyyn osallistuneet metsuriyrittäjät tekivät molemmilla tukialueilla ns. perinteisiä metsurintöitä, kuten harvennushakkuita (88 % vastaajista), taimikonhoitoa (84 %), metsänviljelytöitä (78 %) ja hakkuualojen raivauksia (72 %). Muita vastauksissa mainittuja metsätöitä olivat pihapuu-, ylispuu- ja päätehakkuut, ojalinjoiden hakkuut sekä sähkölinjojen ja tonttien raivaus. Yli puolet teki muitakin kuin metsätöitä (rakennustyöt, halkojen myynti, maataloustyöt).

Kiireisimpinä aikoina metsuriyrittäjän työaika oli keskimäärin 47 tuntia/viikko. Ajanjaksoja täysin ilman metsätöitä oli 29 hengen vastaajajoukosta 22:lla. Työtöntä aikaa metsuriyrittäjien keskuudessa oli 3-40 viikkoa vuodessa, keskiarvon ollessa noin 16 viikkoa vuodessa. Kaikki tarjotut metsätyöt pystyi 30 vastaajan joukosta tekemään kaksi yrittäjää. Kolme vastaajaa ei pystynyt koskaan vastaanottamaan kaikkia tarjottuja metsätöitä. Tarjotut metsätyöt pystyi useimmiten vastaanottamaan 17 metsuriyrittäjää ja vain harvoin 8 vastaajaa.

ALMA-alueella lähes puolet vastaajista ilmoitti töiden lisääntyneen edellisestä vuodesta ja neljännes vähentyneen. Tavoite 1 -alueella vain 5 % ilmoitti töiden lisääntyneen ja liki puolet vähentyneen. Tulevaisuuden odotukset töiden määrän suhteen olivat samansuuntaiset, töiden lisääntymiseen uskoi vain viidennes. Töiden arvioi monipuolistuvan 39 % vastaajista.

Metsänhoitoyhdistykset olivat tärkein yksittäinen työllistäjä 77 %:lla vastaajista ja ne työllistivät 83 %:a vastaajista. Seuraavaksi eniten työllistivät yksityiset (48 %), kunnat (26 %) ja metsäyhtiöt (19 %). Kunnat olivat vain 3 %:lle tärkein työllistäjä, yksityiset metsänomistajat ja metsäyhtiöt kumpikin 16 %:lle.

Vajaa kolmannes vastaajista ei ollut saanut neuvoja yrittäjänä aloittaessaan ja reilu kolmannes neuvontaa saaneistakin oli tyytymättömiä saamansa neuvonnan määrään. Neuvontaa yrittäjät saivat yhdeksästä eri kohteesta, joten yrittäjiltä näyttikin puuttuvan selvä kuva siitä, mistä apua tulisi hakea.

5.3. Metsätyön toimintamallit

Metsätyön toimintamalleissa voidaan erottaa sekä alueellisia että työnantajakohtaisia toimintamalleja. Ainakin seuraavat toimintamallit voidaan erottaa: perinteinen yrittäjätoiminta, yrittäjän kiinteä yhteistyö metsänhoitoyhdistyksen kanssa, osuuskuntatoiminta, metsäpalveluyritystoiminta sekä palkkatyönä tehtävä metsätyö.

Perinteisen yrittäjämallin mukaisesti toimivalla metsuriyrittäjällä on asiakkaina esim. metsäyhtiö, metsänhoitoyhdistys, yksityisiä metsänomistajia, kunta ja/tai muita organisaatioita. Useimmilla yrittäjillä on yksi merkittävä asiakas, esimerkiksi joku suurista metsäyhtiöistä. Harva yrittäjä tekee työtä pelkästään yksityisille metsänomistajille.

Joidenkin metsänhoitoyhdistysten alueella metsuriyrittäjät eivät käytännössä juurikaan tee suoraan töitä yksityisille metsänomistajille, vaan yhdistys toimii välittäjänä ja hoitaa talousasiat yrittäjän puolesta.

Case Pudasjärvi: Metsänhoitoyhdistyksen rooli on merkittävä, se toimii eräänlaisena "pankkina" metsänomistajien ja metsuriyrittäjien välillä. Metsänhoitoyhdistys tekee urakkasopimuksen yrittäjän kanssa ja maksaa tälle heti urakan valmistuttua. Metsänomistajalla ei välttämättä ole heti rahaa maksaa tehdystä työstä, koska valtion tuet voivat viivästyä kuukausiakin. Järjestely toimii siis hyvin niin yrittäjän kuin metsänomistajankin kannalta.

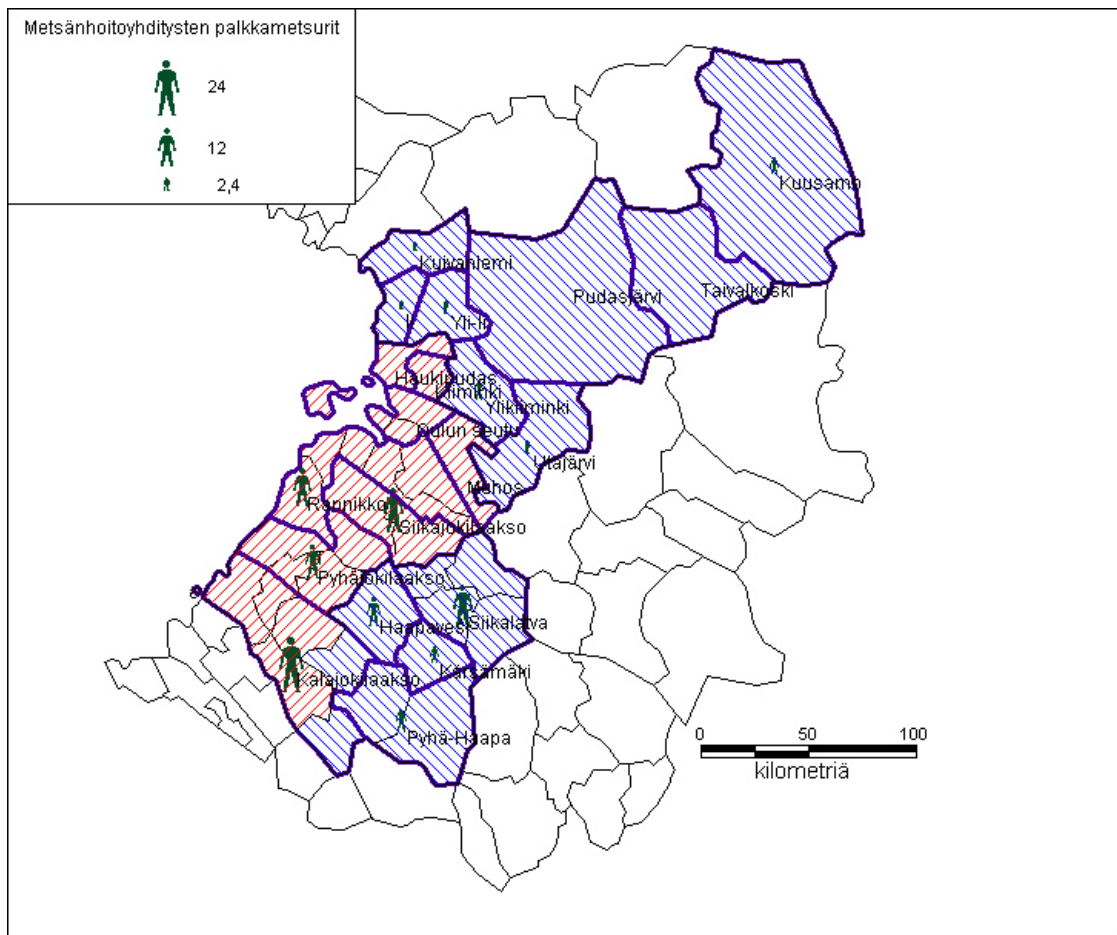
Osuuskuntatoiminta on yleisintä maakunnan koillisosissa, missä osuuskuntia on syntynyt työllisyyskursien ja kehittämishankkeiden tuella.

Case Pudasjärvi: Metsureiden huono työllisyystilanne kunnassa on perua 1990-luvulla tapahtuneista metsäyhtiöiden joukkoyhtymisistä. Tuolloin perustettiin myös Osuuskunta Puupudas, joka toimi aluksi lähinnä puuseppälällä, mutta jonka toiminnasta suurin osa on nykyisin metsätyötä. Osuuskunta on koettu toimivaksi ratkaisuksi ja se sopii parhaiten sellaisten metsureiden toimintamuodoksi, jotka eivät halua alkaa itsenäiseksi yrittäjäksi.

Postikyselyn ja puhelinhaastattelujen mukaan metsäpalveluyrityksiä, joilla on palveluksessaan useita metsureita ja/tai jotka tarjoavat myös mm. suunnittelupalveluita on maakunnassa erittäin vähän.

Palkkatyössä metsureita on merkittävässä määrin enää Metsähallituksella ja metsänhoitoyhdistyksillä (kuva 5.3.). Myös Stora Enso Metsällä on vielä jonkin verran palkkametsureita. Kaikki työnantajat olisivat halukkaita siirtymään palkkametsurimallista yrittäjämalliin.

Case Kalajoki: Kalajokilaakson metsänhoitoyhdistyksellä on kolme työsuhhteessa olevaa metsuria, ja se on ainoa palkkametsureita käyttävä työnantaja kunnassa. Yhdistyksessä oltaisiin valmiita siirtymään kokonaan yrittäjien käyttöön, mutta se ei ole ollut käytännössä mahdollista, koska yrittäjiä ei ole, eivätkä palkkametsurit halua siirtyä yrittäjiksi.



Kuva 5.3. Metsänhoitoyhdistysten koko- ja osa-aikaisten palkkametsureiden määrä (Jarkko Moilasen kyselyn mukaan)

5.4. Maatilayrittäjien kiinnostus metsätöihin

Maatilatalouden työohjelma toteutti kyselyn Pohjois-Pohjanmaan maaseutuyritysten yrittämismahdollisuuksien selvittämiseksi. Kysely lähetettiin kaikille MTK:n jäsentiloille alueella (noin 6300) keväällä 2003. Vastauksia saatiin noin 600. (Lähde: Maatilatalouden työohjelman tekemä tilakysely toukokuussa 2003 MTK:n jäsentiloille Veikko Kallio ja Piia Kekkonen)

Metsätyöt oli suurin ala, jolla työtä haluttiin tehdä ulkopuolisille. Kyselyyn vastanneista 34 oli halukkaita tekemään metsätöitä ulkopuolisille. Tarjottava työmäärä oli tyypillisesti 40-120 päivää. Useissa vastauksissa oli ajankohdaksi mainittu syys ja talvi. Koneurakointia metsätöissä tarjosi 29 maatilaa. Pääosin ne koskivat puutavaran ajoa. Kaikkiaan noin 55 tilaa oli halukas tarjoamaan metsätöitä. Maatiloilta löytyy jonkin verran potentiaalia, mutta ei luonnollisestikaan mautilojen kiireisimpään työaikaan keväällä ja kesällä.

Sivutoimisia metsuriyrittäjiä tavoitettiin kaiken kaikkiaan melko vähän. Jonkin verran haastateltiin kuitenkin maatalousyrittäjiä, jotka tekivät osan vuotta metsurityötä. Myös haastatellut metsänhoitoyhdistysten toimihenkilöt tunsivat useitakin nykyisiä tai entisiä maatalousyrittäjiä, jotka saattaisivat ryhtyä metsuriyrittäjiksi.

Case Lakeus: Suurimpana mahdollisuutena uusiksi metsätyöyrittäjiksi nähtiin maataloudesta luopuvat henkilöt tai maatalouden sivuelinkeinona metsätyötä tekevät yrittäjät. Lakeus on varsin voimakasta maatalousaluetta ja EU:n myötä tilakoon kasvattaminen on miltei välttämätöntä. Kaikki eivät ole tilakokoa halua kuitenkaan kasvattaa ja he luopuvat karjanpidosta tai koko maataloudesta. Nämä ihmiset ovat yleensä asuneet koko ikänsä maaseudulla, eivätkä ole halukkaita muuttamaan pois edes työn perässä. Lisäksi he ovat tottuneet raskaaseen työntekoon. Maatalousyrittäjillä on usein myös sopivaa kalustoa esimerkiksi lumitöiden tekemiseen talvikuukausina, ellei metsätöitä voi lumitilanteen takia tehdä.

6. Yrittäjiä työllistävät organisaatiot Pohjois-Pohjanmaalla

6.1. Metsäorganisaatioiden nykytilanne

Osalla metsäorganisaatioista on palkattuja metsureita jopa yli tarpeen. Metsähallituksen metsätalouden metsurit eivät enää juurikaan tee hakkuutyötä. Tärkeimmät työt ovat metsänviljely ja taimikonhoito. Metsureita on Pohjois-Pohjanmaalla noin 140. Osa metsureista tekee myös suunnittelu- ja tiedonkeruutöitä. Kesäajalla alkaa olla pulaa metsureista, talviaikaan osa metsureista on lomautettuna. Jonkin verran teetetään työllistämistarkoituksessa pystykarsintaa ja kävynkeruuta. Metsureiden määrä on vähenevä, uusia metsureita ei ole palkattu lähtevien tilalle. Ikärakenne on sellainen, että noin viiden vuoden kuluttua on odotettavissa, että metsureiden määrä laskee alle tarpeen.

Metsäyhtiöistä Stora Enso Metsällä on 25 palkattua metsuria. He tekevät pääsääntöisesti hakkuutyötä, hieman ennakkoraivausta. Välttämättä metsureita ei tarvittaisi, koska pääosa hakkuista voitaisiin tehdä koneellisesti. Myös yrittäjiä ja osuuskuntia käytetään jonkin verran, yhteensä noin 6-7 htv/vuosi. Yrittäjiä käytetään lähinnä niillä alueilla, joilla omia metsureita ei ole. Yrittäjiä käytetään mielellään, mutta omat metsurit työllistetään ensisijaisesti. Metsurit ovat yhteiskäytössä Tornator Oy:n kanssa, joten myös hoitotöitä tehdään. Tornator Oy syntyi Stora Enso Oyj:n yhtiöittäessä metsäomaisuutensa.

UPM-Kymmene Metsällä on Pohjois-Pohjanmaalla 22 palkkametsuria, joista suurin osa työskentelee maakunnan eteläosissa. Metsuriyrittäjien palveluita ei yhtiössä käytetä tällä alueella käytännössä lainkaan.

Metsänhoitoyhdistyksillä on palkattuna sekä kokoaikaisia että määräaikaisia metsureita (Jarkko Moilasen kysely). Kokoaikaisia metsureita on kuudella metsänhoitoyhdistyksellä yhteensä 37 metsuria, joista 30 ALMA-alueella ja 7 Tavoite 1 -alueella. Osa-aikaisia

metsureita on 11:lla yhdistyksellä yhteensä 71 metsuria, joista osa oli opiskelijoita ja työllistettyjä. Osa-aikaisia oli lähes yhtä paljon molemmilla tukialueilla. Tavoite 1 -alueella käytettiin kaikkiaan 58 yrittäjämetsuria mukaan lukien osuuskuntametsurit, ALMA-alueella 38:aa.

Kuusi yhdistystä käytti pelkästään metsuriyrittäjien palveluksia. Kaksi (10 %) yhdistystä ei käyttänyt metsuriyrittäjien palveluja. Suurimmaksi osaksi metsuriyrittäjien työ metsänhoitoyhdistyksissä oli harvennushakkuuta (37 %). Seuraavaksi suurimmat osuudet olivat taimikonhoito (27 %), ennakkoraivaukset (19 %) ja metsänviljelytyöt. Palkkametsureiden työajajakauma oli suunnilleen samanlainen. Kahdeksan (8) metsänhoitoyhdistystä ilmoitti työllistävänsä metsureita myös muihin kuin metsätöihin mm. kiinteistönhuolto, polttopuiden teko, yleisesti tilaustyöt.

Metsäliitolla omia metsureita ei ole. Metsurityönä Metsäliiton korjuukohteilla tehdään ennakkoraivausta, nuoren metsän kunnostusta ja harvennushakkuuta. Ennakkoraivaukset hoidetaan pääsääntöisesti metsänhoitoyhdistyksen kautta. Lisäksi käytetään yhtä vakituista metsuriyrittäjää. Joskus käytetään muitakin paikallisia yrittäjiä, mutta ne ovat poikkeustapauksia.

Metsäkeskus ei teetä varsinaisia metsurin töitä ollenkaan. Ojasuunnittelussa käytetään apumiehiä, jotka ovat palkkasuhteessa keskimäärin 6-7 kk vuodessa, yhteensä 20-30 htv/vuosi. Metsäkeskuksen käyttämä aputyövoima on iäkästä ja siellä ollaankin huolissaan työvoiman saannista tulevaisuudessa.

Tornator Oy hoitaa Stora Enso Oyj:n yhtiöittämää metsäomaisuutta. Sillä on 6 palkkametsuria. Metsurit ovat yhteiskäytössä Stora Enso Metsän kanssa ja työvoima on riittänyt. Metsähallituksen metsätalouspalveluja tarjoavalla Forialla ei ole omia metsureita. Tällä hetkellä se käyttää metsäpalveluyrittäjiä (noin 10) ja Metsähallituksen palveluja töiden teettämisessä (noin puolet töistä). Puunkorjuussa käytetään yksinomaan Metsähallituksen palveluja. Metsäliiton tytäryhtiö Metsämannut ei toimi alueella.

6.2. Metsäorganisaatioiden tulevaisuuden näkemyksiä metsuriyrittäjistä

Metsähallitus tukee esim. määräaikaisen vapaan muodossa metsureiden töitä muulla. Samoin yrittäjiksi ryhtymistä on tuettu. Yksi vakinainen metsuri on toiminut määräaikaisella vapaalla yrittäjänä ja toinen on aloittamassa. Heille myös tarjotaan työkohteita Metsähallitukselta. Metsähallituksella on Kainuusta kokemuksia työajan jaksotuksesta siten, että kesällä tehdään pitempiä päiviä ja viikonloppuja ja vastaavasti pidetään talvella lomaa. Metsähallituksen metsätalouden metsurit tekevät töitä myös Forialle ja Metsähallituksen Luontopalveluille. Työt kuitenkin ajoittuvat samoin kuin metsätalouden työt, mikä ei juuri helpota työllistämistä. Metsähallitus työllistää ensisijaisesti omat metsurinsa, eikä yrittäjien käytölle ole vielä ollut tarvetta kuin tilapäisesti.

Talvikauden työllistäminen ei ole mielekästä puolin eikä toisin, joten yrittäjäksi ryhtyminen voisi hyödyttää molempia. Siirtymistä ei juuri ole tapahtunut. Metsähallitus voi tukea yrittäjäksi ryhtymistä esim. koulutuksella. Tiettyjen työmäärien "lupaaminen" ei pitemmällä ajalla ole mahdollista, koska julkisen alan hankintasäädökset saattavat asettaa esteitä. Noin viiden vuoden kuluttua on edessä tilanne, jossa päätettävä, palkataanko uusia metsureita vai ostetaanko palveluita yrittäjiltä.

Metsänhoitoyhdistyksistä suuri osa (17 kpl) oli kiinnostuneita lisäämään metsuriyrittäjien palveluiden käyttöä. Hyvinä puolina yrittäjien käytölle nähtiin itsenäinen työtapa (13), käyttö vain tarvittaessa (12), palvelun helppous (8) ja alhaiset kustannukset (6). Myös yrittäjien ammattitaito, nopea työn suorittaminen ja motivoituneisuus nähtiin hyvinä puolina. Suurin rajoitus käytölle oli pula ammattitaitoisista yrittäjistä (7). Yhtä moni yhdistys ei nähnyt käytölle rajoittavia tekijöitä.

Case Lakeus: Työnantajien kokemukset metsätyöyrittäjistä olivat erittäin myönteisiä. Yrittäjien vastuuntuntoa ja työmoraalia pidettiin erittäin korkeana. Palkkametsurin arvioitiin vievän noin kolminkertaisen määrän työnjohdon ja toimistohenkilöstön aikaa metsätyöyrittäjään nähden. Työnantajat olisivatkin valmiita järjestämään koulutusta uusille yrittäjille.

Stora Enso Metsällä on metsuriyrittäjistä hyviä kokemuksia. He toimivat varsin itsenäisesti ja ovat toimihenkilön kannalta helppoja. Kustannustaso on myös kilpailukykyinen. Myös työn jälki on ollut hyvä. Tarve on kuitenkin toistaiseksi vähäinen, koska omat metsurit työllistetään ensisijaisesti. Viiden vuoden kuluttua Stora Enso Metsän omien metsureiden määrä on vähentynyt olennaisesti, mutta välttämättä lisätyövoimaa ei tarvita, koska koneellinen korjuu on korjuuteknisesti lähes aina mahdollista. Omilla metsureilla ei ole haluja siirtyä yrittäjiksi, aikaisemmin on suositeltu ja rohkaistu. Aikanaan irtisanotuista osa on siirtynyt yrittäjiksi ja osuuskuntiin.

Metsäliitto pystyy tällä hetkellä hoitamaan työt metsänhoitoyhdistyksen ja nykyisen yrittäjän kautta. Mikäli kuitupuukauppa vilkastuu, on huolena työvoiman riittävyys. Silloin käytettäisiin mieluiten yrittäjiä. Oma organisaatio halutaan pitää ohuena. Tornatorilla olisi kiinnostusta käyttää yrittäjiä. Yrittäjien käyttö olisi helpompaa ja kustannustehokasta. Yrittäjien käytön uskotaan lisääntyvän tulevaisuudessa. UPM-Kymmene Metsä käyttää paria yrittäjää maakunnan eteläosissa, ja yrityksessä on kiinnostusta lisätä yrittäjien käyttöä. Foria perustaa toimintansa metsäpalveluyrittäjien käyttöön, määrien uskotaan kasvavan.

6.3. Ympäristöhoitotyöt

Ympäristökeskuksella on luonnonsuojelualueiden hoitoon ja luonnonsuojeluohjelmien toteutukseen liittyviä töitä. Nämä pitävät sisällään metsätaloudellisia, maisemanhoidollisia ja kulttuurihistoriallisia töitä, luonnonsuojelualueiden kunnossapitoa, reitistöjen rakentamista ja kunnossapitoa, luonnonsuojelualueiden rajojen merkitsemistä sekä vesistöjen kunnostusta ja mm. patopenkereiden raivausta. Työvoiman käyttö on riippuvaista saadusta

rahoituksesta, kyse yli 10 henkilötyövuodesta jopa 30 htv. Lisäksi on paljon konetöitä. Työvoimana käytetään määräaikaista ja työllistettyjä, mutta myös yrittäjiä erityisesti konetyössä. Myös metsänhoitoyhdistysten kautta töitä on teetetty. Erityisesti luonnonsuojelualueiden rajojen merkitsemisessä voisi olla lähiaikoina työvoimatarvetta. Myös hoitohankkeita on ja työn lisääntymisestä oli arvioita, vaikka rahoituksen vähyyks tulikin selvästi esille. Kiinnostusta on antaa työt yrittäjille (konsulteille), joka vastaavat laajemmin työstä.

Metsähallituksen luontopalvelut teettää huoltotöitä, kuten puu- ja roskahuoltoa ja pienimuotoista reittien kunnostusta. Huoltotyöt työllistävät 2-3 henkilöä palkkatyönä. Yrittäjien käyttöä puoltaisi paikallisten yrittäjien käyttö matkakulujen vähentämiseksi. Kahvilatoiminnassa käytetään yrittäjiä. Etelä-Suomen metsien monimuotoisuusohjelma Metso työllistää Metsähallituksen luontopalveluita seuraavan 10 vuoden aikana pääosin ennallistamistöissä. Työ sisältää hakkuuta, raivausta, hakkutähteiden polttoa yms. Metson työmääristä ei tässä vaiheessa osattu sanoa, Metsähallituksen metsätalous on sitoutunut töiden tekemiseen, mutta vielä ei ole tietoa, onko metsätalouden metsureita käytettävissä.

6.4. Muut potentiaaliset työllistäjät

Pohjois-Pohjanmaan kunnille (40) lähetettiin kysely, johon vastasi 22 kuntaa (Jarkko Moilasen opinnäytetyö). Puolella vastanneista metsänhoitoyhdistykset hoitivat kunnan metsät. Lisäksi lähes neljännes käytti Metsänhoitoyhdistysten palveluita osittain. Kolmella kunnalla oli kokoaikaista metsureita palveluksessaan ja viidellä osa-aikaisia. Viisi kuntaa käytti yrittäjämetsureiden palveluja. Vajaa kolmannes kuntien metsureista ei tehnyt muita kuin metsätöitä. Viidessä kunnassa muina kunnan metsureille järjestäminä töinä oli mainittu liikuntapaikkojen ylläpito, korjaustyöt, puhtaanapito ja yleiset monikäyttötöitä. Lämpöyrittäjyyttä ja viheralan töitä esitettiin mahdollisuuksina parantaa työllistymistä.

Maanmittauslaitoksella tarvitaan tilapäisesti joitakin metsureita rajojen aukaisussa. Normaaleissa kiinteistötoimituksissa asianosaiset huolehtivat rajojen aukaisuista, mutta yksittäisiä aukaisuja jää myös Maanmittauslaitokselle. Isoissa toimituksissa, kuten uusjaoissa käytetään palkattuja metsureita. Tarve vaihtelee 1-6 metsuriin ja tiedossa on vain 2 tulevaa uusjakoa. Tarve on siis satunnaista ja varsin pientä.

Tiehallinnon mukaan pääosa (95 %) teiden kunnossapitoon liittyvistä raivauksista tehdään konetyönä. Miestyön osuus on luokkaa 2-5 %. Uusia tielinjoja avattaessa tarvitaan hakkuutyötä. Joillain alueilla on ollut liikenneturvallisuustyönä tien lähialueiden raivausta, missä työssä Tiehallinto on yhteistyökumppani eikä varsinainen työn teettäjä. Suurin urakoitsija teiden kunnossapidossa on Tieliikelaitos. Se on käyttänyt viime vuosina työllistämismääränsä vuoksi miestyövoimaa, mutta velvoite päättyy. Miestyötä tarvitaan jonkin verran jatkossa, nyt hoitotyöt on tehtynä. Myös urakoijien mukaan pääosa työstä tehdään koneella, miestyönä tehdään heinikoiden raivausta, liikennemerkkien ympäristen siistimistä tms.

Kiinteistöhuollossa talviajan työvoiman tarvetta tiedusteltiin 13 yrityksestä. Puolella (7) oli talviaikaan lisätyövoiman tarvetta 2-8 henkilöä. Talviaikainen työllistyminen vaihtelee lumitilanteen mukaan, keskimäärin 30-40 päivää/talvi. Kahdella yrityksellä lisätyövoima oli tiettyjä henkilöitä, viisi haki talvisin työvoimaa.

Henkilöstövuokrauksessa (2 yhtiötä Oulussa kysyttiin) ei metsureita ollut, joitakin yksittäisiä on saattanut olla lähinnä muihin töihin tarjoutumassa. Kuusamossa henkilöstöpalveluyrityksellä on ollut kesäaikana pari metsuria raivaus ja maisemointitöissä.

7. Metsuriyrittäjyyden esteet ja ongelmat

7.1. Ongelmat yrittäjien näkökulmasta

Postikyselyn mukaan epävarmuus kannattavuudesta ja työtehtävien riittävydestä olivat olleet noin puolella yrittäjistä yrittäjäksi ryhtymisen ongelmakohtia. Kolmanneksen mukaan tietämättömyys yrittäjyydestä oli ollut ongelma.

Case Lakeus: Eniten palkkametsurit pelkäsivät yrittäjyydessä kannattavuutta. Koska alueella on metsätyöyrittäjiä niin vähän, eivät palkkametsurit ole päässeet vaihtamaan kokemuksia heidän kanssaan. Olisi tärkeää että nykyiset yrittäjät kertoisivat kokemuksiaan palkkametsureille. Jos palkkametsurit näkisivät hyvin toimeen tulevia yrittäjiä ja voisivat keskustella heidän kanssaan, niin yrittäjyyden pelko todennäköisesti vähenisi.

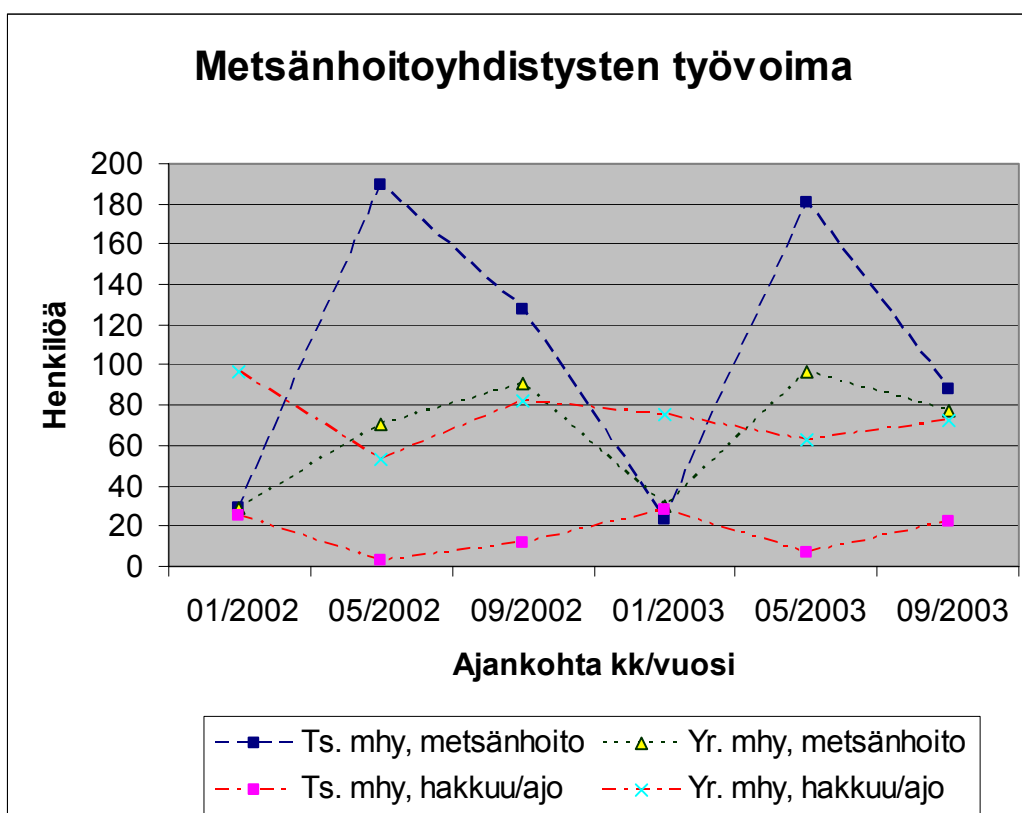
Metsuriyrittäjille suunnatun kyselyssä kausiluonteisuus (38 %) ja ansiotaso (31 %) asetettiin useimmissa vastauksissa pahimmaksi ongelmaksi. Viiden pahimman ongelman joukkoon asetettujen ongelmien kärki (yli puolessa vastuksista) oli kausiluonteisuus, ansiotaso, työn hinnoittelun vaikeus, sosiaaliturvan puute ja kilpailu markkinoista. Yli kolmanneksessa vastauksista viiden pahimman ongelman joukkoon lisäksi esitetty markkinoinnin vaikeus, yhteistyökumppaneiden tietämättömyys metsuriyrittäjyydestä ja alan huono imago. (Jarkko Moilasen opinnäytetyö)

Yrittäjien haastatteluissa korostuivat sosiaaliturvan puute, esim. sairaustapauksissa pitkä karenssi ilman tuloja. Työn hinnoittelussa ongelmana oli tuottavuuden vertailu konetyöhön ja työmenekin arviointi. Kausiluonteisuuteen suhtautuminen oli haastatteluissa erilaista. Yrittäjyyttä pidettiin monessa tapauksessa jopa ratkaisuna kausiluonteisuuteen. Ongelmana pidettiin myös työnantajien tietämättömyyttä yrittäjyydestä. Myös huoli metsurityön ja metsäalan imagosta tuli selvästi esille haastatteluissa.

Case Lakeus: Nuorten saaminen metsuriyrittäjiksi koettiin hankalaksi. Yrittäjyys yleensä ja raskas metsätyö eivät kiinnosta nuoria. Myös perinteisen metsätyön arvostuksen nähtiin laskeneen nyky-yhteiskunnassa. Esimerkkinä tästä kerrottiin yhdestä case-alueen yläasteesta, jossa alan valintaa harkinneita oppilaita oli käytetty vierailuilla monilla eri

työpaikoilla, mutta metsäalan työpaikkoja ei ollut käyty katsomassa ollenkaan. Trendialojen vetovoima koettiin niin suureksi, ettei metsäala kiinnosta. Oulun seutu on erittäin vahvaa it-osaamisen aluetta ja yksi Suomen suurimpia kasvukeskuksia, joten alueella on runsaasti muun alan työtarjontaa. Myös yleinen vieraantuminen metsästä tuli haastatteluissa esille. Vanhemmat eivät vie lapsiaan metsään, ei käydä marjassa, joulukuuset ostetaan torilta ym. Metsää jopa pelätään ja se koetaan vastenmielisenä paikkana. Tällaisista lähtökohdista on hankala saada nuoria alalle.

Metsätöiden kausiluontoisuus näkyy selvästi metsänhoitoyhdistysten työvoiman määrässä. Metsänhoitotöissä työvoiman tarpeen kausivaihtelu on suurta eikä hakkuu/ajotyö pysty sitä juurikaan tasoittamaan (kuva 7.1.).



Kuva 7.1. Työsuhteisen (Ts.) ja yrittäjätyövoiman (Yr.) määrä metsänhoitoyhdistyksissä Pohjois-Pohjanmaalla vuosina 2002-2003 (Lähde: Metsäkeskus Pohjanmaan työvoimatilasto)

7.2. Ongelmat työnantajien näkökulmasta

Metsuriyrittäjistä on Oulun eteläpuolisissa osissa maakuntaa paikoin jopa merkittävää pulaa. Maakunnan koillisosissa ei ole tällä hetkellä eikä tule lähivuosina olemaan pulaa metsureista, suurin osa siellä toimivista osuuskunta- ja yrittäjämetsureistakaan ei työllisty

ympärivuotisesti. Tehdyn kyselyn mukaan maakunnan metsänhoitoyhdistyksillä oli kiinnostusta käyttää enemmän yrittäjämetsurien palveluita.

Case Lakeus: Lakeuden suurin ongelma on huutava pula yrittäjistä. Nykyiset alueella toimivat yrittäjät ovat toimineet jo vuosia, eikä uusia yrittäjiä ole alueelle hakeutunut. Ratkaisua ongelmaan on haettu palkkaamalla metsätyöyrittäjiä Koillis- ja Pohjois-Suomesta, missä talvisaikainen metsätyö ei ole mahdollista paksun lumen takia. Tämä ei luonnollisestikaan ole kestävä ratkaisu, koska metsätyöyrittäjiä tarvitaan Lakeudella ympärivuotisesti. Osan vuodesta alueella työskentelevillä yrittäjillä on ollut myös negatiivisia vaikutuksia, sillä heidän on koettu polkevan hintoja alueen omien yrittäjien kustannuksella.

Uusia yrittäjiä on yritetty löytää, mutta jotkut metsänhoitoyhdistykset ovat joutuneet helpottamaan akuuttia työvoimapulaa palkkaamalla metsureita määrä- ja osa-aikaisiin työsuhteisiin.

Case Lakeus: Uusien yrittäjien löytäminen tuntui haastateltavista varsin vaikealta tehtävältä. Palkkametsureista ei kukaan uskonut uusia yrittäjiä löytyvän. Palkkametsurien keski-ikä on varsin korkea, mikä sulkee suuren osan heistä pois potentiaalisesta yrittäjäjoukosta. Myös yrittäjähenki ja riskinotto kyky koettiin puuttuvan palkkametsureilta. Nuoremmat palkkametsurit, jotka iän ja terveyden puolesta olisivat potentiaalisia yrittäjiä, eivät ole valmiita luopumaan pitkän työsuhteen tuomista eduista. Lisäksi metsureiden työnantajat eivät halua "kiusata" työntekijöitään painostamalla heitä yrittäjyyteen. Eli niin kauan kun palkkametsureilla on töitä, eivät he ryhdy yrittäjiksi.

Työnantajat olivat yleisesti tyytyväisiä yrittäjien toimintaan, heidän itsenäisyyttään ja omatoimisuuttaan arvostettiin. Suhtautuminen yritysten tekemään markkinointiin vaihteli haastateltavista riippuen. Joidenkin työnantajien mukaan yrittäjien pitäisi pystyä paremmin markkinoimaan omaa työtään. Varsinkin metsäalan ulkopuolella toimivilla työnantajilla ei ollut riittävästi tietoa alueen yrittäjistä. Erityisesti alueilla, joilla metsuriyrittäjistä oli pulaa, työnantajat pelkäsivät menettävänsä hyvän yrittäjän, jos tämä markkinoisi palveluitaan. Sen sijaan esimerkiksi Pudasjärvellä, missä metsuriyrityksiä ja osuuskuntametsureita on paljon, markkinoinnin tarve koettiin erityisen suureksi.

Case Pudasjärvi: Markkinointi ts. töiden hankinta erityisesti yksityisiltä tuntuu olevan keskeinen ongelma kunnassa. Niin osuuskunnan, metsänhoitoyhdistyksen kuin metsäkeskuksenkin henkilöstö pitää asiaa ongelmallisena, mutta kaikki pyrkivät jossain määrin sysäämään vastuuta asiasta toisten niskoille. Metsätyön markkinointi nousee keskeisimmäksi kehittämisen painopisteeksi kunnassa, ei niinkään etukäteen odotettu kausittaisuuden vähentäminen. Aktiivisesti metsiään hoitavien metsänomistajien kohteet ovat hoidossa, mutta kaupunkilaismetsänomistajat ovat passiivisia eikä heiltä saada työkohteita. Lisäksi ns. helpot ja edulliset työkohteet alkavat olla vähissä, kun taas ryteikköisiä ja kalliiksi tulevia hoitokohteita olisi runsaasti, jos vain omistajat saataisiin

ne hoidattamaan. Markkinointi todetaan ongelmaksi myös osuuskunnassa. Sen metsurit kokevat markkinoinnin vieraaksi, eivätkä halua aktiivisesti olla hankkimassa työkohteita.

8. Metsuriyrittäjyyden kehittäminen

Tehdyssä selvityksessä tuli ilmi runsaasti metsuriyrittäjyyden kehittämideoita (liite 7), joista kehittämisen painopistealueiksi nousivat yrittäjyyden edellytysten parantaminen, yrittäjien määrän lisääminen ja yrittäjyyden kynnyksen madaltaminen, työn ympärivuotisuuden ja monipuolisuuden lisääminen, palvelujen markkinoinnin tehostaminen, yhteistyöverkostojen luominen ja kumppanuus, yrittäjien osaamisen jatkuva kehittäminen sekä ammatin imagon parantaminen.

8.1. Yrittäjyyden edellytysten parantaminen

Metsuriyrittäjien sosiaali- ja työttömyysturvatilanne on muita yrittäjiä huonompi, mikä johtuu luonnonolosuhteiden aiheuttamasta kausivaihtelusta. Erityisesti aloittavat yrittäjät eivät hallitse työn hinnoittelua. Työskentelyssä yksityisten metsänomistajien kanssa on ollut yrittäjille maksuaikatauluista johtuvia ongelmia.

Yrittäjyyden edellytysten parantaminen edistää sekä nykyisten yrittäjien mahdollisuuksia toimia kannattavasti että uusien yritysten syntymistä. Kausivaihtelu tulee ottaa huomioon metsuriyrittäjien sosiaali- ja työttömyysturvassa. Erityisesti aloittaville yrittäjille tulee tarjota koulutusta ja henkilökohtaista neuvontaa muun muassa työn hinnoittelussa.

8.2. Yrittäjien määrän lisääminen ja yrittäjyyden kynnyksen madaltaminen

Metsurityövoimasta on pulaa erityisesti Oulun eteläpuolisissa osissa maakuntaa, mutta joillakin alueilla ja/tai työnantajilla palkkametsureita on jopa yli tarpeen. Metsureiden vanheneminen johtaa työvoimapulaan tulevaisuudessa myös niillä alueilla, joilla tällä hetkellä on vielä riittävästi metsureita. Tulevaisuudessa yrittäjämetsureita halutaan käyttää yhä enemmän, sillä työnantajien näkökulmasta yrittäjien kanssa toimiminen on helppoa ja kustannustehokasta. Uusien yrittäjien saaminen alalle on ongelma eikä palkkatyössä toimivilla metsureilla ole halua siirtyä yrittäjiksi.

Alueellista metsurityövoimapulaa tulee helpottaa hakemalla ja kouluttamalla uusia yrittäjiä. Yrittäjyyden kynnystä tulee madaltaa, jotta uusia yrittäjiä saadaan alalle. Uusia yrittäjiä tulee etsiä seulomalla potentiaalia ryhmiä esimerkiksi alan vaihtoa harkitsevia sekä maataloudesta luopuvia tai sivuelinkeinoja etsiviä maatalousyrittäjiä. Oulun eteläpuolisille alueille voitaisiin perustaa joitakin metsuriosuuskuntia, joihin myös nykyisin palkkatyössä toimivat voisivat liittyä.

8.3. Työn ympärivuotisuuden ja monipuolisuuden lisääminen

Luonnonolosuhteista johtuva kausittainen vaihtelu metsätöiden määrässä aiheuttaa jopa useiden kuukausien työttömyysjaksoja erityisesti maakunnan koillisosissa. Osa yrittäjistä ja osuuskuntametsureista on onnistuneesti hankkinut muun alan töitä talvikaudeksi. Työnantajat toivovat yrittäjiltä laajempaa palveluvalikoimaa ja monipuolinen työnkuva on mielekäs myös yrittäjän kannalta.

Metsätyötä täydentäviä eri alojen töitä tulee hakea yhteistyössä yrittäjien, työnantajien ja viranomaisten kanssa. Metsäalan palvelutarpeita on kartoitettava haastatteleamalla työnantajia. Palvelut on tuoteistettava yhdessä yrittäjien kanssa, jotta niitä voidaan tehokkaasti markkinoida.

8.4. Palvelujen markkinoinnin tehostaminen

Ongelmat metsuriyrittäjien palvelujen markkinoinnissa tulivat esille haastateltaessa sekä metsäalan että muiden alojen työnantajia. Erityisesti metsäalan ulkopuolisilla työnantajilla ei ole tarpeeksi tietoa yrittäjistä ja heidän palveluistaan. Niillä alueilla, joilla metsureita on vielä tällä hetkellä riittävästi, ongelmana on erityisesti töiden saanti yksityisiltä metsänomistajilta.

Metsuriyrittäjien palveluista on saatava kattavasti tietoa, joka on helposti niin työnantajien kuin yksityistenkin metsänomistajien saatavilla. Metsuriyrittäjiä ja osuuskuntametsureita tulee kouluttaa markkinoimaan omia palveluitaan ja käyttämään tehokkaammin henkilökohtaisia kontaktejaan. Yrittäjien ja työnantajien kanssa yhteistyössä on laadittava markkinointimateriaalia, joka on kaikkien käytössä.

8.5. Yhteistyöverkoston luominen ja kumppanuus

Yhteistyöverkoston merkitys tuli esille työnantajien haastatteluissa siten, että yksittäisen metsuriyrittäjän työllistämiseen tarvitaan useita työnantajia. Toisaalta, yrittäjän toiminnan kannattavuutta parantaa merkittävästi, jos hänellä on yksi merkittävä työnantaja. Yrittäjät toivoivat haastatteluissa työnantajien edustajilta yrittäjyyden parempaa ymmärtämistä ja arvokeskustelua. Yhteisen edun näkeminen, kumppanuuden oivaltaminen ei

Yrittäjiä tulee tukea heidän oman yhteistyöverkostonsa perustamisessa. Keskustelukanavia yhteistyön parantamiseksi on kehitettävä yhdessä yrittäjien ja työnantajien kanssa.

8.6. Yrittäjien osaamisen jatkuva kehittäminen

Monilla uusilla metsuriyrittäjillä on riittävästi ammattitaitoa, mutta heiltä puuttuu tietoa yrittäjyydestä, esimerkiksi yritys- ja investointitaita, kustannuslaskennasta ja markkinoinnista. Myös ammattitaidon ylläpito on yrittäjien omalla vastuulla. Edes ne työnantajat, jotka

työllistävät vuosia samoja yrittäjiä, eivät kouluta kuin ainoastaan palkkasuhteessa olevia metsureitaan.

Uusille metsuriyrittäjille tulee tarjota käytännönläheistä yrittäjäyyskoulutusta ja henkilökohtaista neuvontaa yritystoiminnan alkuvaiheessa. Lisäksi yrittäjät tarvitsevat jatkuvaa koulutusta tietojen ajan tasalla pitämiseksi ja yrityksen palvelujen kehittämiseksi. Yrittäjille tulee tarjota muun muassa ympäristö- ja laatuasioihin, palvelujen tuotteistamiseen, markkinointiin ja tietotekniikkaan liittyvää koulutusta ja neuvontaa.

8.7. Ammatin imagon parantaminen

Metsuriammatin imago pohjautuu metsäalan yleiseen imagoon. Tällä hetkellä metsäala mielletään vanhanaikaiseksi ja epämielekkääksi ammattialaksi. Metsäalan ammatit eivät ole esillä perusopetuksessa eivätkä lapset ja nuoret saa tietoa niistä. Metsurin työtä ei arvosteta, eikä metsurikoulutukseen hakeuduta.

Metsäalan imagoa on pyrittävä parantamaan lisäämällä alan ammattien näkymistä julkisuudessa. Perusopetukseen on tuotettava materiaalia ja opettajille on annettava informaatiota metsäalan ammateista. Nuorille on annettava mahdollisuus tutustua metsurin ammattiin ja metsuriyrittäjänä toimimiseen.

9. Metsuriyrittäjyyden kehittämishankkeet

Selvityksen tulosten perusteella on tarvetta yhdelle koko Pohjois-Pohjanmaan käsittävälle kehittämishankkeelle sekä kolmelle alueelliselle, yhden tai useamman seutukunnan alueella toteutettavalle hankkeelle.

9.1. Maakunnallinen kehittämishanke

Koko maakunnan osalta tärkeimmät kehittämisen painopistealueet ovat yrittäjyyden edellytysten parantaminen, palvelujen markkinoinnin tehostaminen, yhteistyöverkostojen luominen ja kumppanuus, yrittäjien osaamisen kehittäminen sekä ammatin imagon parantaminen. Hankkeen toteuttajaksi sopivat esimerkiksi Metsäkeskus Pohjois-Pohjanmaa yhteistyössä Oulun seudun ammattikorkeakoulun, Oulun seudun luonnonvara-alan oppilaitoksen ja työnantajaorganisaatioiden kanssa.

Hanke sisältää mm. seuraavia toimenpiteitä: Ammatin näkyvyyttä parannetaan viestinnän ja markkinoinnin keinoin ja viestinnän kohderyhminä ovat esimerkiksi opettajat, lapset, nuoret ja potentiaaliset yrittäjät. Metsuriyrittäjien oma verkosto luodaan aktiivisten yrittäjien kanssa, joiden sitouttaminen hankkeeseen aloitetaan jo hankkeen valmisteluvaiheessa. Yrittäjät itse luovat hankkeen tuella verkoston ja sen toimintamallit omista lähtökohdistaan, verkoston toimintaa voivat olla esim. "vertaistuki", tapaamiset, tyky-toiminta ja yhteismarkkinointi. Hankkeessa kootaan myös metsuriyrittäjätietopankki esim.

Halkoliiteri.com -sivuille. Yrittäjille järjestetään koulutustilaisuuksia ja yksilöllistä neuvontaa muun muassa palvelujen tuotteistamisesta, markkinoinnista ja tietotekniikasta. Myös metsänhoitoyhdistysten, metsäkeskusten, metsäyhtiöiden ja muiden metsuriyrittäjiä työllistävien organisaatioiden toimihenkilöille sekä aktiivisille metsänomistajille järjestetään alueellisia koulutus- ja neuvontatapahtumia, joissa yrittäjät kertovat toiminnastaan.

9.2. Seutukunnallinen kehittämishanke I

Koillismaan ja Oulunkaaren seutukuntien (Tavoite 1 -aluetta) alueella voidaan toteuttaa kehittämishanke, jossa keskitytään erityisesti työn ympärivuotisuuden ja monipuolisuuden lisäämiseen, palvelujen markkinoinnin tehostamiseen sekä yrittäjien osaamisen kehittämiseen. Hankkeen toteuttajiksi sopivat Metsäkeskus Pohjois-Pohjanmaa yhdessä alueen metsänhoitoyhdistysten kanssa. Hanke sisältää metsänomistajille ja metsuriyrittäjille suunnattujen markkinointimateriaalien laatimista, metsuriyrittäjien ja osuuskuntametsurit markkinointitaitojen kehittämistä, sekä matkailualan tarjoamien töiden selvitystä ja niihin liittyvää koulutusta.

Metsänomistajille suunnatussa esitteessä selvitetään sitä, miten yrittäjä tai osuuskunta palkataan töihin yksityismetsään, mitä töitä yrittäjä voi tehdä ja mitä hyötyä työn teettämisestä on metsänomistajalle. Liitteeksi esitteeseen tehdään ko. kunnan / alueen metsuriyrittäjien / osuuskuntien yhteystiedot sisältävä lista, jota toimihenkilöt ja yrittäjät voivat jakaa metsänomistajille. Lisäksi yrittäjille tehdään oma esite, jossa annetaan vinkkejä markkinointiin, hinnoitteluun ym. asioihin.

Metsuriyrittäjien henkilökohtaisia markkinointitaitoja kehitetään koulutuksella ja yksilöllisellä neuvonnalla. Yrittäjien tulee tuntea työt ja tukiperusteet niin, että he pystyvät tunnistamaan potentiaaliset työkohteet ja markkinoimaan työtä maanomistajille niillä alueilla, joilla työskentelevät. Neuvonnalla pyritään myös muuttamaan yrittäjien ja osuuskuntametsureiden asennetta markkinointiin.

Hankkeessa käydään läpi alueiden matkailupalvelujen tarjoajat ja selvitetään yksityiskohtaisesti se, millaisia töitä talvisaikaan on tarjolla, mitkä töiden vaatimukset ovat, ja montako henkilöä niihin voidaan työllistää. Selvityksessä eritellään asiakaspalvelu- ja kielitaitoa vaativat, esim. eräopastustehtävät sekä muut työt esim. rinne- ja latutyöt, virkistysrakenteiden teko ym. Yrittäjille ja osuuskuntametsureille järjestetään tiedotustilaisuuksia talviaikaisesta työmahdollisuuksista ja heistä etsitään ne, jotka ovat halukkaita työskentelemään matkailualalla. Myös muut mahdolliset alat voidaan ottaa mukaan selvitykseen.

Hankkeessa voidaan testata maaseutusopimusmallia, joka esitellään maaseutupolitiikan yhteistyöryhmän tekemässä Maaseudun uudet työt -selvityksessä (Liite 11). Selvityksessä esitettiin testattavaksi muun muassa seuraavia tehtäviä: mökkitalonmiehet, jätehuoltoyrittäjät, kylämaiseman hoitajat, tiemaiseman hoitajat, energiapuuyrittäjät,

korjausrakentajat, reitistöjen ja luonnonsuojelualueiden hoitajat, ympäristömetsurit, kylämetsurit, metsäpalveluyrittäjät, avainpöimijät, tietoliikenteen tukihenkilöt, tieisännöijät.

9.3. Seutukunnallinen kehittämishanke II

Raahen, Ylivieskan, Nivala-Haapajärven ja Siikalatvan seutukuntien alueilla (Tavoite 1 ja ALMA -alueita) voidaan toteuttaa kehittämishanke, jonka tavoitteina ovat yrittäjyyden edellytysten parantaminen, yrittäjien määrän lisääminen ja yrittäjyyden kynnyksen madaltaminen sekä yrittäjien osaamisen kehittäminen. Hankkeen toteuttajiksi sopivat alueiden metsänhoitoyhdistykset. Hanke sisältää mm. yhteistyöverkoston rakentamisen, metsuriyrittäjien haun, yrittäjäkoulutuksen organisoinnin, osuuskuntien perustamisen sekä tutustumisen muiden alueiden tilanteeseen.

Hankkeen aluksi rakennetaan työnantajien, koulutusorganisaatioiden ja muut metsuriyrittäjyyteen liittyvät tahot käsittävä yhteistyöverkosto ja sitoutetaan toimijat mukaan hankkeeseen. Yhteistyökumppaneiden avulla seulotaan potentiaalisia metsuriyrittäjiä mm. työttömyyskortistoista, maanviljelystä luopuvista tai sivuelinkeinoja etsivistä maanviljelijöistä ja metsuriopiskelijoista. Hankkeessa järjestetään yrittäjämetsurikoulutusta, joka voi sisältää myös ammatillista koulutusta. Lisäksi järjestetään metsurin oppisopimuskoulutusta, niiden yrittäjien opastuksella, jotka tarvitsevat lisätyövoimaa yrityksinsä. Yhteistyökumppaneiden avulla haetaan potentiaalisia osuuskuntametsureita vaikeimmin metsuripulasta kärsiviltä alueilta. Järjestetään osuuskuntakoulutusta ja tuetaan osuuskuntien perustamista ja toiminnan aloittamista. Hankkeessa käydään tutustumassa Suomen ja naapurimaiden metsuriyrittäjyysmalleihin ja tuodaan parhaat käytännöt Pohjois-Pohjanmaalle.

Maaseudun uudet työt -selvitys (Liite 11), osoitti, että metsäala on yksi aloista, joilla sopimusperustaiselle paikalliselle ja/tai alueelliselle yhteistyölle on mahdollisuuksia. Selvityksen mukaan sopimustoiminnan avulla voidaan luoda erilaisia työn malleja, sopimusmenettely voi koota työt yrittäjälle ja myös toiminta välittäjäorganisaation työntekijänä on mahdollista. Näillä malleilla voidaan madaltaa yrittäjyyden kynnystä siellä, missä yrittäjistä on pulaa.

Liitteet

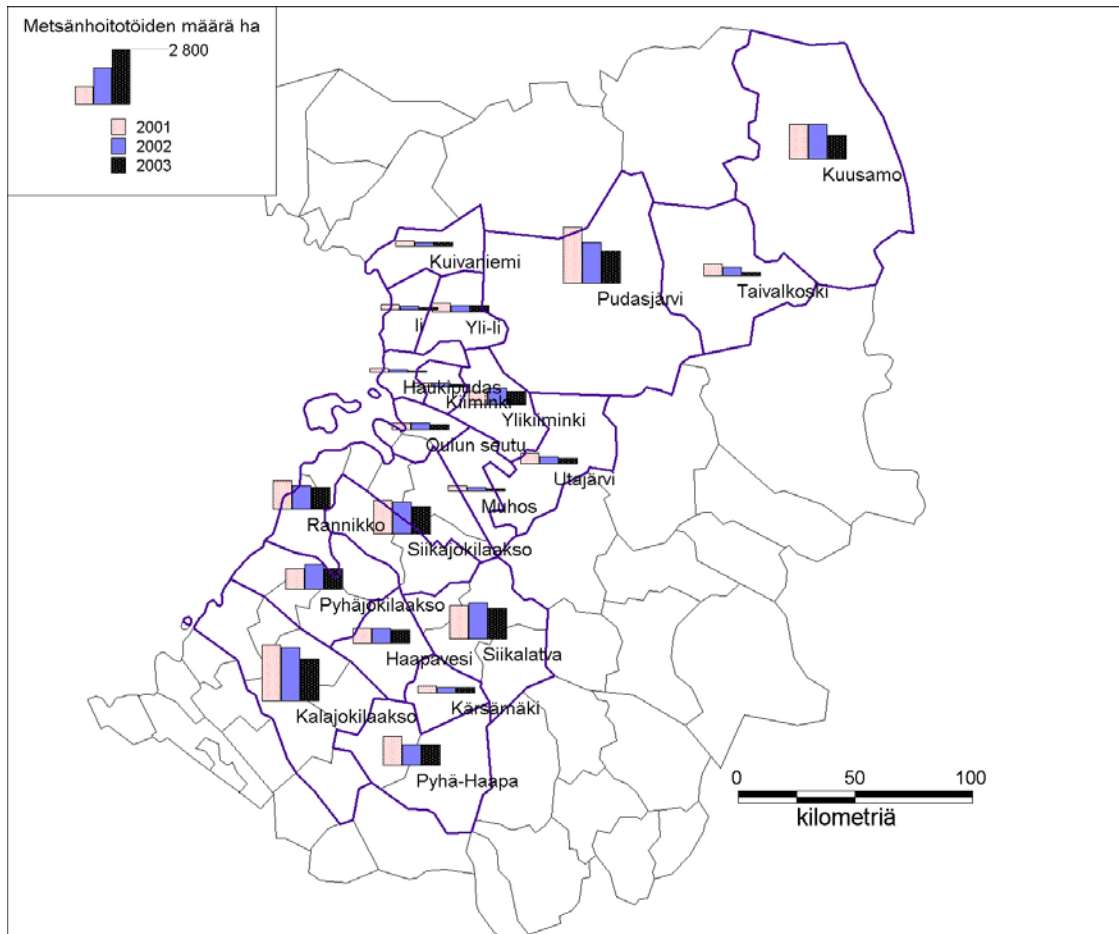
Liite 1. Metsuriyritysten ja niissä työskentelevien metsureiden jakaantuminen kunnittain

	Metsuri-yritykset	Metsurien määrä yrityksissä	Osuuskunnat, joissa metsureita	Metsurien määrä osuuskunnissa	Sivutoimiset yrittäjämetsurit
Alavieska					2
Haapajärvi	1	1			
Haapavesi					1
Hailuoto					2
Haukipudas	2	2	1	1	
li					
Kalajoki	1	1			
Kempele					
Kestilä					1
Kiiminki	2	2			
Kuivaniemi	2	2			
Kuusamo	4	5	3	24	1
Kärsämäki	3	3			
Liminka	1	5			
Lumijoki					
Merijärvi					
Muhos	4	4			
Nivala	2	2			4
Oulainen	2	6			2
Oulu	3	4	1	4	2
Oulunsalo					
Piippola					
Pudasjärvi	8	8	1	18	
Pulkkila					1
Pyhäjoki	2	3			1
Pyhäjärvi	2	2			
Pyhäntä	1	1			
Rahe					
Rantsila	4	4			
Reisjärvi					
Ruukki	2	2			1
Sievi	4	4			3
Siikajoki	1	1			
Taivalkoski	1	1	1	6	
Tyrnävä	1	1			
Utajärvi	3	3	1	5	4
Vihanti					
Yli-Ii	1	1			1
Ylikiminki	4	5			
Ylivieska	1	2			
Yhteensä	62	75	8	58	26

Liite 2. Työttömien metsurien määrä kunnittain (A. Kunnat aakkosjärjestyksessä, B. Kunnat työttömien metsurien määrän mukaisessa järjestyksessä ja C. Kunnat kunnan asukaslukuun suhteutetussa järjestyksessä)

A		B		C	
Haapajärvi	3	Pudasjärvi	38	Pudasjärvi	38
Haapavesi	8	Kuusamo	19	Kuivaniemi	8
Haukipudas	2	Oulu	13	Ylikiminki	10
li	3	Ylikiminki	10	Yli-li	6
Kalajoki	1	Taivalkoski	10	Ruukki	9
Kempele	2	Ruukki	9	Taivalkoski	10
Kestilä	2	Kuivaniemi	8	Merijärvi	2
Kiiminki	2	Haapavesi	8	Piippola	2
Kuivaniemi	8	Pyhäjärvi	7	Lumijoki	2
Kuusamo	19	Yli-li	6	Reisjärvi	4
Kärsämäki	3	Raahe	5	Utajärvi	4
Liminka	1	Reisjärvi	4	Pulkkila	2
Lumijoki	2	Utajärvi	4	Kestilä	2
Merijärvi	2	Muhos	4	Kuusamo	19
Muhos	4	Ylivieska	4	Pyhäntä	2
Nivala	3	Kärsämäki	3	Pyhäjärvi	7
Oulainen	1	li	3	Haapavesi	8
Oulu	13	Haapajärvi	3	Kärsämäki	3
Piippola	2	Nivala	3	Siikajoki	1
Pudasjärvi	38	Merijärvi	2	Vihanti	2
Pulkkila	2	Piippola	2	Muhos	4
Pyhäjärvi	7	Lumijoki	2	Tyrnävä	2
Pyhäntä	2	Pulkkila	2	li	3
Raahe	5	Kestilä	2	Rantsila	1
Rantsila	1	Pyhäntä	2	Haapajärvi	3
Reisjärvi	4	Vihanti	2	Ylivieska	4
Ruukki	9	Tyrnävä	2	Raahe	5
Sievi	1	Kiiminki	2	Nivala	3
Siikajoki	1	Kempele	2	Kiiminki	2
Taivalkoski	10	Haukipudas	2	Sievi	1
Tyrnävä	2	Siikajoki	1	Liminka	1
Utajärvi	4	Rantsila	1	Kempele	2
Vihanti	2	Sievi	1	Haukipudas	2
Yli-li	6	Liminka	1	Oulainen	1
Ylikiminki	10	Oulainen	1	Oulu	13
Ylivieska	4	Kalajoki	1	Kalajoki	1
Yhteensä	189		189		189

Liite 3. Metsänhoitotöiden toteutus metsänhoitoyhdistyksittäin 2001-2003 (Lähde: Metsäkeskus Pohjanmaan tilasto 5.12.2003)



Liite 4. Pudasjärven case-kuvaus

Pohjois-Pohjanmaan kunnista eniten työttömiä metsureita on Pudasjärvellä sekä määrällisesti että suhteutettuna kunnan asukaslukuun. Määrä on lähes kaksinkertainen esim. Kuusamoon nähden, jossa työttömiä metsureita on toiseksi eniten. Asukaslukuun suhteutettuna vain Kuivaniemi yltää Pudasjärven työttömyysasteeseen. Pudasjärven työvoimatoimiston työvoimaneuvojan tekemän tarkistuksen mukaan joukossa voi olla ehkä 4-5 henkilöä, joilla ei ole metsurin koulutusta eikä työkokemusta, mutta tämä määrä ei ole merkittävä. Osalla kortistossa olevilla ei ole metsurin koulutusta, mutta pitkä työkokemus metsurin tehtävissä mahdollistaa ammattinimikkeen käytön.

Metsuriyrittäjiä on Pudasjärvellä eniten koko maakunnasta. Lisäksi kunnassa toimii osuuskunta, jossa on 18 metsuria. Metsuriyrittäjistä suurin osa työskentelee metsänhoitoyhdistyksen ja metsäyhtiöiden työmailla, yksityisille metsänomistajille ja kunnalle työtä tehdään vähemmän. Kirjoittamattoman sopimuksen mukaan työnantajat työllistävät etenkin talvisaikana ensisijaisesti yrittäjämetsureita ja vasta toissijaisesti osuuskunnan metsureita, tämän ilmeisesti myös osuuskuntametsurit ymmärtävät ja hyväksyvät.

Metsänhoitoyhdistyksen rooli on merkittävä, se toimii eräänlaisena "pankkina" metsänomistajien ja metsuriyrittäjien välillä. Metsänhoitoyhdistys tekee urakkasopimuksen yrittäjän kanssa ja maksaa tälle heti urakan valmistuttua. Metsänomistajalla ei välttämättä ole heti rahaa maksaa tehdystä työstä, koska valtion tuet voivat viivästyä kuukausiakin. Järjestely toimii siis hyvin niin yrittäjän kuin metsänomistajankin kannalta. Metsänhoitoyhdistys kannustaa metsuriyrittäjiä myös markkinoimaan työtään. Yrittäjät saavat etuoikeuden urakan tekemiseen, jos ne ovat hankkineet sen itse metsänomistajalta.

Metsäyhtiöistä yrittäjä- ja osuuskuntametsureita Pudasjärvellä työllistää Stora Enso. Metsäliitto ei suoraan käytä metsuriyrittäjien palveluita, mutta yrittäjät tekevät yhtiön hakuilla kuitenkin ennakkoraivausta metsäkoneyrittäjien tai metsänomistajien laskuun. Metsäliitto on äskettäin aloittanut osuuskunnan kanssa yhteistyö energiapuun korjuussa. Yhtiöissä ollaan sitä mieltä, että yrittäjillä tulisi olla käytössä oma ajokone, mikä vähentäisi työnjohtajien ylimääräisiä tehtäviä.

Metsänhoitoyhdistyksen ja metsäyhtiöiden lisäksi muut työnantajat ovat varsin marginaalisessa osassa kunnan yrittäjä- ja osuuskuntametsureiden työllistämässä. Pudasjärven kunnalla ei ole omia metsureita. Kunnan omistamat metsät ovat metsänhoitoyhdistyksen hoidossa. Viherrakennuksessa ja maisemanhoidossa käytetään työllistettyjä ja määräaikaisia työntekijöitä, joista osa on metsureita. Myöskään Metsäkeskuksen Pudasjärven tiimi ei käytä lainkaan metsureita, vaan työt tehdään metsänhoitoyhdistyksen kautta. Fortum Sähkönsiirto Oy käyttää yrittäjämetsureita ja kilpailuttaa urakat vuosittain. Tällä hetkellä yritys käyttää yhtä ranualaista metsäpalveluyritystä ja sen 6-8 metsuria.

Metsureiden huono työllisyysilanne kunnassa on perua 1990-luvulla tapahtuneista metsäyhtiöiden joukkoiirtisanomisista. Tuolloin perustettiin myös Osuuskunta Puupudas, joka toimi aluksi lähinnä puuseppälällä, mutta jonka toiminnasta suurin osa on nykyisin metsätyötä. Osuuskunta on koettu toimivaksi ratkaisuksi ja se sopii parhaiten sellaisten metsureiden toimintamuodoksi, jotka eivät halua alkaa itsenäiseksi yrittäjäksi.

Osuuskunnan metsureiden vuosittainen työmäärä vaihtelee muutamasta kuukaudesta 8-10 kuukauteen. Työn kokonaismäärä on vähentynyt viime vuosina. Töiden hankinta on ollut ilmeisesti hieman nihkeää, sillä vaikka osuuskunta ja metsänhoitoyhdistys tekevät yhteistyötä, ovat molemmat

sitä mieltä, että toisen pitäisi hankkia tehokkaammin urakoita. Muutama metsuri hankkii itse urakoita ja he työllistyvätkin parhaiten. Suurin osa on kuitenkin melko passiivisia, eivät markkinoi työtänsä, eivät hoida varsinaisen työnteon lisäksi muita tehtäviä. Osa metsureista tekee talvisaikaan puusepän- ja rakennustöitä, osa ei halukaan hakea muita töitä vaan pitää vapaata. Käpyjen keräys viime ja tulevina talvena on antanut osuuskuntametsureille mieluista lisätöitä.

Kausiluonteisuus on Pudasjärvellä, kuten muuallakin maakunnan koillisosissa olennainen tekijä metsureiden työssä, koska alue on koko maakunnan paksulumisinta. Matkailuala on Pudasjärvellä potentiaalinen lisätöiden tarjoaja juuri paksuimman lumen aikana. Matkailualan töiden tekeminen ei kuitenkaan ole yleistä todennäköisesti niiden vaatimien erityistaitojen takia. Matkailuyrittäjät korostavat erityisesti asiakaspalvelu- ja kielitaitojen tarvetta. Kausiluonteisuus ei kuitenkaan näytä olevan niin suuri ongelma, kuin alun perin oli odotettu. Erityisesti osuuskuntaan kuuluvat metsurit ovat ainakin jossain määrin sopeutuneet kausityöttömyyteen. Aktiivisimmat yrittäjämetsurit hankkivat talvisajaksi muita töitä, mm. lumitöitä ja halontekoa, osa yrittäjistäkään ei ole halukkaita tekemään muun kuin metsäalan töitä. Yksilöllisesti haastattelemalla metsureista voisi löytyä muutama, jotka voisivat asiakaspalvelukoulutuksen jälkeen sopia työskentelemään matkailualalla.

Markkinointi ts. töiden hankinta erityisesti yksityisiltä tuntuu olevan keskeinen ongelma kunnassa. Niin osuuskunnan, metsänhoitoyhdistyksen kuin metsäkeskuksenkin henkilöstö pitää asiaa ongelmallisena, mutta kaikki pyrkivät jossain määrin sysäämään vastuuta asiasta toisten niskoille. Metsätyön markkinointi nousee keskeisimmäksi kehittämisen painopisteeksi kunnassa, ei niinkään etukäteen odotettu kausittaisuuden vähentäminen. Aktiivisesti metsiään hoitavien metsänomistajien kohteet ovat hoidossa, mutta kaupunkilaismetsänomistajat ovat passiivisia eikä heiltä saada työkohteita. Lisäksi ns. helpot ja edulliset työkohteet alkavat olla vähissä, kun taas ryteikköisiä ja kalliiksi tulevia hoitokohteita olisi runsaasti, jos vain omistajat saataisiin ne hoidattamaan. Markkinointi todetaan ongelmaksi myös osuuskunnassa. Sen metsurit kokevat markkinoinnin vieraaksi, eivät halua aktiivisesti olla hankkimassa työkohteita. Markkinointikoulutukseen olisi tarvetta, mutta ongelmana on enemmistön passiivinen suhtautuminen, järjestettyihin, vapaaehtoisin koulutuksiin ei yksinkertaisesti tulla.

Kaikki haastatellut ovat yhtä mieltä siitä, että kunnassa on tällä hetkellä riittävästi yrittäjä- ja osuuskuntametsureita. Töiden saanti kangertelee ja osa metsureista joutuu tahtomattaan olemaan osan vuotta työttömänä. Ongelmana kunnassa on metsuriyrittäjien riittävyys pitemmällä tähtäimellä. Mikäli nykyisille metsuriyrittäjille ja osuuskunnalle ei riitä töitä lähivuosina, vähenee metsureiden määrä myös muuten kuin eläkkeelle siirtymisen seurauksena. Viidestä kymmeneen vuoden kuluttua tilanne tulee olemaan päinvastainen kuin nyt: metsuriyrittäjiä ei ole tarpeeksi ja metsätyöt jäävät tekemättä. Nykyisten metsuriyrittäjien ja osuuskuntametsurien työn saannin turvaaminen mm. markkinointia eri tavoin tehostamalla onkin keskeisin kehittämisen painopiste Pudasjärvellä.

Liite 5. Kalajoen case-kuvaus

Kalajoki on metsureiden työllisyyden ja yrittäjyyden kannalta ns. keskikastia. Kunnassa ei ole juurikaan työttömiä metsureita, mutta yrittäjistä ei ainakaan toistaiseksi ole huutavaa pulaa. Kunnassa on yksi kokopäiväinen metsuriyrittäjä ja yksi, joka on jäänyt osa-aikaiselle työkyvyttömyyseläkkeelle. Lisäksi yksi metsuriyrittäjä, joka asuu Himangan puolella, työskentelee pääasiallisesti Kalajoen alueella. Muutamia muissa kunnissa asuvia metsuriyrittäjiä käy myös satunnaisesti töissä kunnan alueella.

Kalajokilaakson metsänhoitoyhdistyksellä on kolme työsuhteessa olevaa metsuria, ja se on ainoa palkkametsureita käyttävä työnantaja kunnassa. Yhdistyksessä oltaisiin valmiita siirtymään kokonaan yrittäjien käyttöön, mutta se ei ole ollut käytännössä mahdollista, koska yrittäjiä ei ole, eivätkä palkkametsurit halua siirtyä yrittäjiksi. Yhdistykselle on myös tulossa yksi uusi palkkametsuri Savukoskelta. Hän tulee aluksi ns. testattavaksi yhteen urakkaan ja voi jatkossa mahdollisesti muuttaa kuntaan ja alkaa yrittäjäksi. Yhdistys käyttää yhtä kalajokista ja yhtä himankalaista metsuria kunnan alueella. Lisäksi yksi maatalousyrittäjä tekee metsurintyötä noin 3 kk vuodessa. Aiemmin yhdistyksellä on ollut eräs metsuriyrittäjä, jonka kanssa yhteistyö on lopetettu ongelmien takia.

Muista työnantajista kalajokista yrittäjää käyttää jatkuvasti Metsäliitto. Myös UPM-Kymmene käyttää satunnaisesti yrittäjiä, mutta ei erityisesti Kalajoella asuvia. Omia metsureita ei metsäyhtiöllä kunnassa ole, vaan kaikki ovat säännönmukaisesti pyrkineet eroon palkkametsureista.

Kalajoen erityispiirre, joka vaikuttaa myös metsuriyrittäjyyteen, on metsien raivaaminen pelloiksi. Viimeisen viiden vuoden aikana on metsämaata siirtynyt viljelysmaaksi tuhansia hehtaareja ja tänäkin vuonna on uutta peltoa tehty satoja hehtaareja. Maanviljelijät käyvät myytävänä olevista metsistä kovaa kilpailua. He pyrkivät lisäämään peltopinta-alaa EU-tukien takia.

Osuuskuntatoiminta nähdään yhdeksi mahdolliseksi ratkaisuksi uhkaavaan metsuripulaan. Viriteillä onkin yksi osuuskunta, jonka toimialaksi tulisi pääasiassa lämpöyrittäjyys. Energiapuun hyödyntäminen nähdään muutenkin merkittäväksi tekijäksi metsuriyrittäjien toiminnan ympärivuotistamisessa.

Puukauppatilanne koetaan kunnassa merkittäväksi epävarmuustekijäksi. Kuluva vuosi on ollut puukaupan suhteen selvästi ongelmallisempi ja tämä heijastuu yrittäjäyhteistyöhön siten, että yrittäjille ei uskalleta luvata mitään, koska ei tiedetä onko töitä jatkossakin tarjolla. Lisäksi eräs ongelma, joka tuli yksittäisessä haastattelussa esille, on harmaa talous. Yksityiset työnantajat halusivat siis teettää metsuriyrittäjillä työn pimeänä.

Kalajoella on metsureita, yrittäjiäkin, riittänyt tähän saakka. Kunnan alueella on käynyt metsureita töissä kauempaakin. Lisäksi suurin osa metsureista on keskimääräistä nuorempia, joten eivät ole lähivuosina jäämässä eläkkeelle. Yrittäjien puute alkaa kuitenkin näkyä, metsänhoitoyhdistyksellä olisi tarvetta useammallekin yrittäjälle.

Liite 6. Lakeuden case-kuvaus

Lakeudella (Liminka, Lumijoki ja entinen Temmeksen kunnan alue) toimii tällä 13 työsuhteessa olevaa metsuria jotka ovat töissä vähintään 8 kuukautta vuodesta, osa työskentelee läpi vuoden ja osalla on lyhyitä lomautusjaksoja. Sesonkiaikoina, kuten keväisin viljelykaudella on metsureita töissä enemmänkin. Metsätyöyrittäjiä Lakeudella ei ole yhtään sellaista joka työskentelisi koko vuoden alueella. Naapurikunnista olevia yrittäjiä on 2 kpl jotka molemmat työskentelevät omalla toiminimellä. Toinen työskentelee n. 6 kk alueella ja toinen vain muutaman kuukauden. Maatalouden sivuansioitoina työskentelee yksi yrittäjä n. 6 kuukautta vuodesta. Lakeudella toimii myös yritys joka on erikoistunut sähkölinjojen raivaukseen. Yhtiömuoto on osake-yhtiö, jossa kahden omistajan lisäksi työskentelee 3 työsuhteessa olevaa metsuria.

Työnantajista Rannikon metsänhoitoyhdistys on sekä yrittäjä- että palkkametsureiden suurin työllistäjä. Seuraavina tulevat metsäyhtiöt sekä metsäkeskus. Yksityiset metsänomistajat, kiinteistön haltijat, kunnat, ympäristökeskus, tieliikennelaitos, metsäkoneyrittäjät ym. työllistävät myös satunnaisesti. Paikalliset sähköyhtiöt työllistävät sähkölinjojen raivaukseen erikoistuneen yrityksen.

Työnantajien haastattelujen perusteella alueella pystyttäisiin työllistämään heti 3-5 uutta metsuriyrittäjää ympärivuotisesti. Toisin sanoen työnantajilla olisi metsureille töitä heti tarjolla ilman, että yrittäjien tarvitsisi mitenkään palveluitaan markkinoida. Markkinoinnilla ja palvelujen laajentamisella esim. pihapuiden kaatoon voisi uusien yrittäjien määrä kaksinkertaistua.

Seuraavan viiden vuoden sisällä työsuhteessa olevista palkkametsureista yli puolet jää pois työstä iän tai työperäisten sairauksien takia. Koska työnantajat eivät ole halukkaita ottamaan uusia metsureita palkkatyöhön, tarvitaan tulevaisuudessa entistä enemmän metsuriyrittäjiä.

Lakeuden suurin ongelma on huutava pula yrittäjistä. Nykyiset alueella toimivat yrittäjät ovat toimineet jo vuosia, eikä uusia yrittäjiä ole alueelle hakeutunut. Ratkaisua ongelmaan on haettu palkkaamalla metsätyöyrittäjiä Koillis- ja Pohjois-Suomesta, missä talvisaikainen metsätyö ei ole mahdollista paksun lumen takia. Tämä ei luonnollisestikaan ole kestävä ratkaisu, koska metsätyöyrittäjiä tarvitaan Lakeudella ympärivuotisesti. Osan vuodesta alueella työskentelevillä yrittäjillä on ollut myös negatiivisia vaikutuksia, sillä heidän on koettu polkevan hintoja alueen omien yrittäjien kustannuksella.

Uusien yrittäjien löytäminen tuntui haastateltavista varsin vaikealta tehtävältä. Palkkametsureista ei kukaan uskonut uusia yrittäjiä löytyvän. Palkkametsurien keski-ikä on varsin korkea, mikä sulkee suuren osan heistä pois potentiaalisesta yrittäjäjoukosta. Myös yrittäjähenki ja riskinotto kyky koettiin puuttuvan palkkametsureilta. Nuoremmat palkkametsurit, jotka iän ja terveyden puolesta olisivat potentiaalisia yrittäjiä, eivät ole valmiita luopumaan pitkän työsuhteen tuomista eduista. Lisäksi metsureiden työnantajat eivät halua "kiusata" työntekijöitään painostamalla heitä yrittäjyyteen. Eli niin kauan kun palkkametsureilla on töitä, eivät he ryhdy yrittäjiksi. Haastatteluissa oli kuitenkin aistittavissa se, että pakon edessä voisi osa palkkametsureistakin harkita yrittäjyyttä. Koulutustarpeita nähtiin lähinnä yrittäjyydessä ja maksuvelvoitteiden hoidossa.

Eniten palkkametsurit pelkäsivät yrittäjyydessä kannattavuutta. Koska alueella on metsätyöyrittäjiä niin vähän, eivät palkkametsurit ole päässeet vaihtamaan kokemuksia heidän kanssaan. Olisi tärkeää että nykyiset yrittäjät kertoisivat kokemuksiaan palkkametsureille. Jos palkkametsurit näkisivät hyvin

toimeen tulevia yrittäjiä ja voisivat keskustella heidän kanssaan, niin yrittäjyyden pelko todennäköisesti vähenisi.

Metsäalan töitä hakevia työttömiä työnhakijoita oli alueella 20 kpl. Heistä suurin osa oli iäkkäitä ja pitkään työttömänä olleita. Metsätyöyrittäjiä ei työvoimatoimiston listoilta uskottu löytyvän. Osa työttömistä oli ollut mukana 1990-luvun alussa toimineessa hankkeessa, jossa oli koulutettu uusia yrittäjiä metsäalalle. Tarkoituksena oli ollut perustaa osuuskuntamallinen, energiapuun korjuuseen ja metsänhoitoon erikoistunut yritys, mutta hanke oli epäonnistunut. Metsänhoitoyhdistys on työllistänyt sesonkiaikoina muutamia henkilöitä yhdistelmätuella. Ympäristökeskus on aiemmin työllistänyt useita työttömiä metsureita maisemanhoitotöihin, mutta viime vuosina ei näitäkään töitä enää ole ollut.

Nuorten saaminen metsuriyrittäjiksi koettiin hankalaksi Yrittäjyys yleensä ja raskas metsätyö eivät kiinnosta nuoria. Myös perinteisen metsätyön arvostuksen nähtiin laskeneen nyky-yhteiskunnassa. Esimerkinä tästä kerrottiin yhdestä case-alueen yläasteesta, jossa alan valintaa harkinneita oppilaita oli käytetty vierailuilla monilla eri työpaikoilla, mutta metsäalan työpaikkoja ei ollut käyty katsomassa ollenkaan. Trendialojen vetovoima koettiin niin suureksi, ettei metsäala kiinnosta. Oulun seutu on erittäin vahvaa it-osaamisen aluetta ja yksi Suomen suurimpia kasvukeskuksia, joten alueella on runsaasti muun alan työtarjontaa. Myös yleinen vieraantuminen metsästä tuli haastatteluissa esille. Vanhemmat eivät vie lapsiaan metsään, ei käydä marjassa, joulukuuset ostetaan torilta ym. Metsää jopa pelätään ja se koetaan vastenmielisenä paikkana. Tällaisista lähtökohdista on hankala saada nuoria alalle. Positiivisena kehityksenä nähtiin kuitenkin Limingan yläasteella valinnaisena aineena oleva erälinja, jolla käsitellään jonkin verran myös metsätalouden asioita.

Suurimpana mahdollisuutena uusiksi metsätyöyrittäjiksi nähtiin maataloudesta luopuvat henkilöt tai maatalouden sivuelinkeinona metsätyötä tekevät yrittäjät. Lakeus on varsin voimakasta maatalousaluetta ja EU:n myötä tilakoon kasvattaminen on miltei välttämätöntä. Kaikki eivät ole tilakokoa halua kuitenkaan kasvattaa ja he luopuvat karjanpidosta tai koko maataloudesta. Nämä ihmiset ovat yleensä asuneet koko ikänsä maaseudulla, eivätkä ole halukkaita muuttamaan pois edes työn perässä. Lisäksi he ovat tottuneet raskaaseen työntekoon. Maatalousyrittäjillä on usein myös sopivaa kalustoa esimerkiksi lumitöiden tekemiseen talvikuukausina, ellei metsätöitä voi lumitilanteen takia tehdä.

Työnantajien kokemukset metsätyöyrittäjistä olivat erittäin myönteisiä. Yrittäjien vastuuntuntoa ja työmoraalia pidettiin erittäin korkeana. Palkkametsurin arvioitiin vievän noin kolminkertaisen määrän työnjohdon ja toimistohenkilöstön aikaa metsätyöyrittäjään nähden. Työnantajat olisivatkin valmiita järjestämään koulutusta uusille yrittäjille.

Alueella toimivat metsätyöyrittäjät eivät olleet täysin tyytyväisiä työnantajiinsa. He kaipasivat pitempiaaikaisia urakointisopimuksia, jotta he voisivat suunnitella omaa toimintaansa. Palkkauksessa oli yrittäjien mielestä hieman toivomisen varaa, sillä taksat ovat pysyneet samana viimeiset 10 vuotta, kun taas kulut ovat nousseet. Parhaiten tuottavia töitä olivat pihapuun kaadot, mutta silti ne koettiin vastenmielisiksi. Syinä tähän olivat kohteiden vaikeus ja tarve kalliisiin vastuuvakuutuksiin ja erikoistyökaluihin. Pahimpana uhkana nähtiin taksoja polkevat yrittäjät. Yleisesti oltiin sitä mieltä, että yrittäjien pitäisi keskenään olla enemmän yhteydessä ja keskustella asioista.

Yrittäjät työskentelivät pääasiassa yhdelle isommalle organisaatiolle, mikä koettiin varmimpana vaihtoehtona työllistyä koko vuodeksi. Organisaatioiden välinen yhteistyö ei toimi. Esimerkinä tästä oli yrittäjä, joka oli työskennellyt metsänhoitoyhdistykselle, ja jota ei ollut sen jälkeen enää otettu

metsäyhtiön töihin. Parhaiten yhteistyö toimii metsänhoitoyhdistyksen ja metsäkeskuksen välillä. Työskentely suoraan yksityisille metsänomistajille tuotti hieman ongelmia, koska puukaupan pitkittyessä myös yrittäjien palkkioiden maksut viivästyivät.

Palveluitaan eivät yrittäjät markkinoineet, koska töitä riittää muutenkin. Työnantajat jopa toivoivat, etteivät yrittäjät markkinoisi palveluitaan, koska he pelkäsivät, etteivät yrittäjät olisi saatavilla tarpeen vaatiessa. Poikkeuksena oli sähkölinjojen raivaukseen erikoistunut yritys, jolla oli tekeillä cd-rom, jota jaetaan potentiaalisille asiakkaille, lähinnä kunnille. Heidän tarkoituksenaan oli laajentaa toimintaansa myös maisemanhoitoon, polttopuun hankintaan sekä rakennusosalalle.

Metsäalan koneellistumisen ei kukaan uskonut uhkaavan metsätyöyrittäjän mahdollisuuksia. Pikemminkin koneellistuminen on keventänyt ja monipuolistanut perinteisiä metsurin töitä. 1980-luvun lopulla uskottiin, että koneet syrjäyttävät metsurit lopullisesti. Sen sijaan metsureille löydettiin hieman erilaisia työmuotoja, ja raskas hakkuutyö annettiin mielellään koneiden tehtäväksi.. Koneellistumisen myötä ennakkoarvaus on lisääntynyt ja se onkin metsureille mieleinen työlaaji.

Lakeudella tällä hetkellä oleva pula yrittäjistä näyttää pahenevan vuosi vuodelta. Metsänhoitotarpeet kasvavat vuosi vuodelta ja työntekijät vähenevät. Ensiapua yrittäjäpulaan voitaisiin hakea maatalousyrittäjistä. Heitä tulisi lähestyä henkilökohtaisesti ja järjestää tilaisuuksia, joissa kerrotaan metsätyöyrittämisestä. Uuden nuoren metsätyöyrittäjäsukupolven luominen vaatii vuosien pitkäjänteistä työtä. Nykyisten yrittäjien kannattaisi kuitenkin panostaa markkinointiin, jolloin he voisivat mittaauttaa oman arvonsa ja saada muutosta aikaan paikallaan polkeviin palkkoihin. Markkinoinnilla yrittäjät löytäisivät myös ns. keikkaluontoisia töitä, esim. pihapuun kaatoa. Myös Kemera-tukien täyttämisen kannattaisi ottaa mukaan palveluvalikoimaan.

Liite 7. Metsuriyrittäjyyden kehittämideoita

Yrittäjyyden edellytysten parantaminen

- Alueurakoitsijat voisivat olla korkeammin koulutettuja metsäpalveluyrittäjiä, jotka palkkaisivat metsureita tai antaisivat aliorakoita
- Työnantajien pitäisi paremmin sitoutua yrittäjiin, pitäisi etsiä yrittäjille töitä myös hiljaisina aikoina
- Hinnoittelun kehittäminen, vrt. Ruotsin malli, vertailua koneityöhön ei pidä tehdä, työn tuottavuuden arviointi vaikeaa
- Sosiaali- ja työttömyysturvan parantaminen (sairaus, työttömyysturva, vakuutukset)
- Kemera-tuen korotus
- Vapautus arvonnalisäverosta
- Aloittavien yrittäjien koulutus alihinnoittelun ehkäisemiseksi
- Sopimus- ja työllistämismalleja vähennettävä, koska ne estävät yrittäjien käyttöä
- Yksitysten metsänomistajien mahdollisuutta työllistää ja maksaa nopeasti yrittäjälle helpotettava
- Yrittäjiä tuettava oikea toimintakonseptin löytämisessä
- Yrittäjien toimintaedellytysten parantaminen, lainat avustukset
- Lomautuksista ja työllistämistöistä siirryttävä yrittäjäyhteistyöhön myös julkisella puolella
- Metsäalalla päästävä vapaaseen yrittäjyyteen, suuryritykset estävät vapaan kilpailun, koska toimivat saneluhinnoilla
- Metsuri- ja koneyrittäjille voisi tarjota tyky-koulutusta, jotta yrittäjät jaksaisivat rankassa työssään
- Työn hinnoittelumalleja voisi kokeilla hankkeissa
- Tutustuminen Ruotsin malleihin: metsänhoitotyöt tehdään tuntipalkalla, koululaisia käytetään istutukseen ym.

Yrittäjien määrän lisääminen ja yrittäjyyden kynnyksen madaltaminen

- Markkinointia opiskelijoiden saamiseksi alan oppilaitoksiin
- Nuoriso- ja aikuiseritysrhymistä etsittävä yrittäjiksi sopivia henkilöitä yhteistyössä koulujen, työvoima- ja sosiaaliviranomaisten, metsänhoitoyhdistysten, maaseutukeskusten ym. kanssa
- Metsurikoulutusta oppisopimuksena tarjottava nuorille
- Metsuriyrittäjäksi aikuiskoulutuksella
- Koulutuksen oltava riittävän lyhyt, nykyinen pitkä koulutus karsii työntekoon suuntautuneita
- Osuuskuntien rooli keskeinen kynnyksen madaltamisessa, pitää etsiä tehokkaat vetäjät osuuskunnille, niille metsureille, jotka eivät halua/pysty yrittäjiksi, ovat osuuskunnat ja metsäpalveluyritykset sopiva vaihtoehto
- Yrittäjätverkostot, esim. Internetissä, voisivat helpottaa uusien yrittäjien tuloa alalle, esim. jollain alueella puutetta niin voisi syntyä uusia yrityksiä
- Kehittämishankkeet yksi keino madaltaa kynnyksiä
- Työvoimatoimistoilta yrittäjien koulutusta
- Työvoimaviranomaiset konkreettisesti apuun
- Pehmeä siirtyminen yrittäjäksi, koeaika jona voisi käytännössä kokeilla mahdollisuutta toimia – paluumahdollisuus palkkatyöhön tai ettei menetä muita etuja
- Osaksi metsurikoulutusta mahdollisuus harjoitella yrittäjänä olemista

Työn ympärivuotisuuden ja monipuolisuuden lisääminen

- Talvisaikaan voisi tehdä mm. pystykarsintaa, suunnittelutehtäviä, kiinteistöhuoltoa, lomittamista, maisematöitä

- Erityisloimat ajoitettava keskitalvelle
- Meidän yrittäjien on käytettävä mielikuvitusta, jotta saamme ympärivuotisesti töitä
- Kemera-työt koko skaalalle
- Metsäkeskuksiin metsäyrittäjäneuvojia, kokemukset energianeuvojilta
- Jatkuvuutta työnantajilta, vuoden urakointisopimukset
- Rakennusalan urakoita tms. voidaan tehdä osuuskunnan kautta
- Siirtotyöllisyys Hankkeet muualle Suomeen ja ulkomaille
- Sivuyrittäminen, esim. polttopuut, sahaus
- Töitä kesäaikaan metsätöissä ja talviaikaan matkailussa
- Metsuriyritysten palveluvalikoimaa laajennettava
- Monialayrittäjäyys, esim. puutavaranajo, polttopuut
- Kiinteistöhuoltoa mökkiläisille
- Kuitupuuleimikoiden hakkuu talviaikaan
- Ennakkoraivauksiin saatava Kemera-tukea
- Huonosti kannattava koneyrittäjäyys estää ennakkoraivauksen maksamisen, hakkuusta hyötyvät metsänomistajat ja metsäteollisuus voisivat olla maksajia
- Työnantajien ei tulisi antaa urakoita yhdistyksille ym., koska ne vievät yrittäjän töitä, esim. sähkölinjojen raivauksia
- Yksityismetsätalouden puolella metsurit eivät tee suunnittelutehtäviä, työkenttä voisi olla laajempi
- Maanmittauslaitosten työt, linjojen aukaisu ym.
- Matkailukeskusten töiden selvitys ja halukkaiden yrittäjien koulutus tehtäviin

Palvelujen markkinoinnin tehostaminen

- koulutusta markkinointitaidoissa, tuotteiden ja palveluiden myynnissä ym.
- henkilökohtaista markkinointitaitoa kehitettävä
- tuotteiden oltava kunnossa ennen markkinointia
- yrittäjien yhteistyö, esim. internet-palveluissa
- kohdemarkkinointi
- yksi yrittäjä tekemään markkinointia isommalle joukolle metsuriyrittäjiä
- Sidosryhmäsuhteita hyödynnetään markkinoinnissa
- Tietoa yrittäjistä saatava paremmin esille
- Internetmarkkinointia, yrittäjäpankki, halkoliiteri.com, palveluapaja.net
- Jokaiselle metsänomistajalle 5-7 vuotta uudistamisen jälkeen metsäpalveluyrittäjältä / mhy:ltä tarjouskirje ja yhteydenotto
- Metsänomistajille suunnattua markkinointimateriaalia yrittäjien palkkaamisesta
- Alue/kuntakohtaiset listat yrittäjistä työnantajille ja yksityisille metsänomistajille
- Yrittäjille opas palvelujen tuotteistamisesta, markkinoinnista ym.

Yhteistyöverkoston luominen ja kumppanuus

- Metsäyrittäjille tarvitaan yhteinen forum, jota kautta viestit menevät työnantajille ja kuluttajille, ja josta saa henkistä tukea
- Yrittäjällä tulee olla ainakin yksi kivijalka
- Kaikkien isojen organisaatioiden tulisi olla vastuussa "kivijalkasopimuksista", tarvitaan alueellisia neuvotteluja yleissopimuksista
- Metsänhoitoyhdistykset, metsäteollisuus ym. organisaatiot tiiviiseen kontaktiin yrittäjien kesken, kumppanuus

- Kumppanuussuhteiden luominen epävirallisella tasolla, esim. saunailta yrittäjien kesken, firmat sponsoriksi
- Kumppanuus yrittäjän kanssa, alihankintatyyppinen sopimus
- Yrittäjien työrengas, työtä siivuina eri tahoilta
- Aluekohtaisia kartoituksia, kootaan työt tietyltä alueelta
- Työnantajille ja toimihenkilöille yrittäjäkoulutusta, jotta ymmärtäisivät paremmin yrittäjyyttä
- Töiden jakaminen alueellisesti asuinpaikan mukaan
- Arvokeskustelu eri tahojen välillä (metsänhoitoyhdistykset, metsänomistajat, metsäteollisuus)
- Saman alueen osuuskuntien yhdistäminen
- Työnantajien kouluttaminen kumppanuuden ajatukseen
- Verkostoituminen, täyden palvelun tarjoaminen
- Yhteistyö motoyrittäjien kanssa, siten, että metsuri tekee ennakkoraivaukset ja pienet hakkuut molemminpuolinen hyöty, tehty esim. Metsäliitolla
- Metsuriyrittäjä-koneyrittäjä -yhteistyö, koko ketjun hallinta
- Toimeksiantajilta kannustusta tarpeellisuuden osoittamiseen
- Työnantaja on kannustettava sitoutumaan yrittäjiin nykyistä paremmin
- Työnantajille ja toimihenkilöille yrittäjäkoulutusta, jotta ymmärtäisivät paremmin yrittäjyyttä
- Metsäalan ulkopuoliset toimijat saatava mukaan hankkeisiin

Yrittäjien osaamisen jatkuva kehittäminen

- Yrittäjäkoulutus on tärkeää ja koulutuksen taso on oltava korkea, kokeneita yrittäjiä oltava kertomassa kokemuksistaan
- Työnantajat tukemaan yrittäjien koulutukseen osallistumista
- Koulutusta palvelujen markkinoinnissa ja myynnissä
- Ammattitaitoa laajennettava
- Koulutuksesta saatava korvaus, työnantajien vastuu vakituisesti käyttämistään yrittäjistä
- Metsien sertifiointi edellyttää koulutusta
- Seminaarit ym. tilaisuudet, joissa yrittäjät tapaavat toimeksiantajia, riippumaton taho koollekutsujana, kaikki toimijat mukaan
- Neuvontaa tuotteistamiseen, oman palvelukonseptin määrittelyyn, tavoitteiden määrittelyyn
- Ympäristö- ja laatuosaamiskoulutusta
- Hakkuutyöstä hoitotoihin siirtyvät tarvitsevat koulutusta
- Vaadittavia taitoja: luontotyyppien jonkinlainen tuntemus, kartan luku GPS:n käyttö, maastokelpoisuus
- Kokenut yrittäjä palkattaisiin kiertämään työnantajien luona muokkaamassa asenteita ja osallistumaan uusien yrittäjien koulutukseen
- Henkilökohtaiset kartoitukset ja neuvonta
- Koulutusta metsuriyrittäjien koulurakenteesta

Ammatin imagon parantaminen

- Jos ala ei pysty tarjoamaan ympärivuotista työtä ja riittävää palkkaa, on imagoa vaikea lähteä nostamaan
- Jos yrittäjistä alkaa olla pula, voivat he hinnoitella omat työnsä riittävän korkealle
- GPS-laitteiden käyttö ja muu tietotekniikka tehokkaaseen käyttöön myös yrittäjille, laitteiden hinta madaltunut, ammatin kuva muuttuisi modernimmaksi
- Ammatin imago lähtee metsäalan imagosta, metsäsektori tuo nettona enemmän tuloja kuin elektroniikka-ala

- Ammatin imagoa pitäisi markkinoida koululaisillekin, metsäkeskusten rooli tärkeä
- Koululaisia vähän istutuksilla, voisiko heitä käyttää niillä ja samalla perehdyttää metsäalaa
- Julkisuutta ja myönteistä kuvaa alalla toimimisesta lisättävä
- Metsänomistajille valistusta metsänhoitotöiden tärkeydestä imagon kohottamiseksi
- Koulutuksen ja neuvonnan avulla imagon parantamista
- Metsuriyrittäjä ei ole kovin hyvä sana imagon kannalta, voisi olla vetävämpi nimi
- Lehti-ilmoitukset, joissa etsitään metsuriyrittäjiä, toimisivat myös ammatin markkinointina

Liite 8. Metsuri- ja luonnonhoitoyrittämisen mahdollisuudet -seminaarin ohjelma

- 8.30 Kahvi
- Seminaarin puheenjohtajana toimii yliopettaja, MML Jukka Tikkanen, Oulun seudun ammattikorkeakoulu.
- 9.00 Seminaarin avaus. Pohjois-Pohjanmaan metsäneuvoston puheenjohtaja, maanviljelijä Pentti Jokikokko.
- 9.15 Tutkimuksen näkökulma metsuriyrittäjyyteen. Professori, MMT Pertti Harstela, Metsäntutkimuslaitos.
- 10.00 Metsätyövoiman riittävyys sekä työllistämistuet. Ylitarkastaja Briitta Linna, Pohjois-Pohjanmaan TE-keskus, työvoimaosasto.
- 10.20 Tauko
- 10.30 Ympäristöhoitotöiden rahoitusmahdollisuudet. Ylitarkastaja Johanna Helkimo, Pohjois-Pohjanmaan TE-keskus, maaseutuosasto.
- 10.50 Kainuun metsuriyrittäjyyden kehittämishankkeet. Projektipäällikkö Juha Valtanen, Kainuun Metsänomistajien Liitto
- 11.30 Metsuri- ja luonnonhoitoyrittäjyys -esiselvityksen tuloksia. MMM Raili Hokajärvi, Oulun seudun ammattikorkeakoulu.
- 12.00 Lounas
- 12.45 Metsuriyrittäjänä Pohjois-Pohjanmaalla. Yrittäjä Risto Nikula, T:mi Metsien Miehet Risto Nikula.
- 13.15 Metsuriyrittäjyys työnantajan näkökulmasta. Aluevastaava toimihenkilö Timo Pietilä, Rannikon metsänhoitoyhdistys.
- 13.45 Kahvi
- 14.00 Ryhmätyöskentely, tavoitteena metsuriyrittäjyys-kehittämishankkeen tarpeen ja sisällön ideointi.
- 15.00 Keskustelua ja yhteenveto
- 16.00 Seminaarin päätös

Liite 9. Metsuri- ja luonnonhoitoyrittämisen mahdollisuudet -seminaarin osallistajat

Nimi

Harstela Pertti
Helkimo Johanna
Johansson Paul
Jokikokko Pentti
Jussila Mikko
Kaattari Hannu
Kajula Hannu
Kankainen Pauli
Kemppainen Jyrki
Korhonen Jarmo
Kouva Jorma
Kylmänen Pekka
Laitila Markku
Linna Briitta
Lähteenmäki Pekka
Nikula Risto
Parkkinen Tero
Pietilä Timo
Pöyskö Markku
Reiniharju Simo
Tervonen Pertti
Tuomikoski Heikki
Valtanen Juha
Vanhala Timo
Vimpari Janne
Väihkönen Olli
Ylihuttula Pekka

Hietala Jaana
Hokajärvi Raili
Härmä Jouko
Moilanen Jarkko
Rossi Reino
Tikkanen Jukka

Organisaatio

Metsäntutkimuslaitos
Pohjois-Pohjanmaan TE-keskus
OAMK, Luonnonvara-alan yksikkö
Pohjois-Pohjanmaan metsäneuvosto
Metsäkeskus Pohjois-Pohjanmaa
Stora Enso Metsä
Metsäkeskus Pohjois-Pohjanmaa
Paulin puupalvelu
Maaseudun osaamisverkosto Oras
Metsäkeskus Pohjois-Pohjanmaa
Foria
Metsäkeskus Pohjois-Pohjanmaa
LR-palvelu Oy
Pohjois-Pohjanmaan TE-keskus
Pekan puu- ja pihapalvelu
Metsien miehet Risto Nikula
Metsuri Pa-Ko Oy
Rannikon MHY
OSLA, Aikuiskoulutus
OSLA, Muhos
Metsäkeskus Pohjois-Pohjanmaa
Tornator Oy
Kainuun Metsänomistajien liitto
Metsäkeskus Pohjois-Pohjanmaa
Haukiputaan MHY
Metsähallitus
Oulun seudun työvoimatoimisto

OAMK, Luonnonvara-alan yksikkö
OAMK, Luonnonvara-alan yksikkö
Pohjois-Karjalan AMK
OAMK, Luonnonvara-alan yksikkö
OAMK, Luonnonvara-alan yksikkö
OAMK, Luonnonvara-alan yksikkö

Liite 10. Metsuri- ja luonnonhoitoyrittämisen mahdollisuudet -seminaarin alustusten tiivistelmä

Seminaarin avaus, Pentti Jokikokko

- 1990-luku oli voimakasta murrosaikaa metsäsektorilla
- mp-varojen alasajo, uusi metsälaki, omistajarakenteen muutos ym.
- kansallinen metsäohjelma aloitettiin 2001
- antoi vakautta ja lisärahoitusta alalle
- perustettiin kansallinen metsäneuvosto, jaettiin alueellisiin metsäneuvostoihin
- suorittavaa työtä tekevät työntekijät ovat vähenemässä
- koneellistumisesta huolimatta on alueita, joita ei voida korjata koneellisesti
- 50-70-luvulla ojitetut alueet ovat nyt siinä vaiheessa, että niillä pitää aukaista ojalinjoja ja tehdä harvennuksia, jotta niillä kasvavat metsät saadaan tuottaviksi
- tarvitaan metsureita tekemään nämä työt
- seuraava metsäneuvoston kokous on joulun alla
- tämän seminaarin tuloksia viedään neuvoston tietoon

Seminaarin puheenjohtaja, Jukka Tikkanen

- Taustalla kaksi kehittämisohjelmaa: Alueellinen metsäohjelma ja Ensiharvennuksen metsäohjelma
- Maakunnan metsäalan toimijat ovat sitoutuneet ohjelmiin
- Molemmissa asetettu tavoitteeksi edistää metsuriyrittäjyyttä
- Ongelmakenttä mutkikas, suoralla koulutuksella on vaikea lähteä liikkeelle
- esiselvityshankkeen tavoitteena on luoda kokonaiskuva tilanteesta ja saada ideoita kehittämiseen

Tutkimuksen näkökulma metsuriyrittäjyyteen, Pertti Harstela

- Metsäpalvelu-käsitteeseen voidaan lukea metsuriyrittäjienkin palvelut
- Aktiivisten metsänomistajien määrä vähenee
- Yhä enemmän on ei-aktiivisia metsänomistajia, jotka haluavat kokonaispalvelua ja omaisuuden hoitoa
- Suorittavaa työtä tekevien yrittäjien suhde metsänomistajiin voi olla kahdenlainen
- Voivat tehdä aktiivisille metsänomistajille yksittäisiä työsuoritteita, ongelmia palvelujen markkinointi, työmäärän riittävyys ja kausiluonteisuus
- Voivat myös tehdä alihankintaa isommille metsäpalveluyrityksille, joilla on laajempi palvelukokonaisuus, kausiluonteisuus tässäkin ongelmana
- Yrittäjien tarpeen on arvioitu kasvavan merkittävästi vuosikymmenen loppuun mennessä
- Metsuriyrittäjien tarve kasvaisi noin nelinkertaiseksi (400-500 -> 2000)
- Lämpöyrittäjien tarve kasvaisi 10-20-kertaiseksi (100 -> 1000-2000)
- Pilkeyrittäjien tarve kasvaa, mutta määrää ei ole arvioitu
- Uusia yrittäjiä voidaan saada erilaisista lähteistä
- Nuorisoasteen koulutus: ongelmana kokemuksen, suhdeverkoston ja motivaation puute
- Palkkametsurit: ongelmana metsureiden korkea keski-ikä, vaikea sopeutua yrittäjän rooliin
- Metsänomistaja-maatalousyrittäjät
- Lämpöyrittäjät: määrä kasvaa nopeasti

- Pitäisi alkaa systemaattisesti käydä läpi tiettyjä erityisryhmiä, joista osa voisi alkaa tekemään suorittavaa työtä yrittäjänä, koulutuksen pitäisi olla monipuolista ja joustavaa, esim. oppisopimuskoulutusta
- Kausiluonteisuus ongelmana metsuriyrittäjyydessä
- Kesän aiheuttama kausiluonteisuutta voi vähentää kesäaikaisilla istutuksilla
- Lumikenkien käyttö talviaikaisissa raivauksissa voisi jatkaa raivausaikaa
- Muuta talviaikaisia töitä: hakkuut, pystykarvinta, lannoitesäkkien levitys metsävarastoihin, lannoitus käsityönä (pari hehtaaria päivässä) tai maasta käsin, polttopuun teko ja välitys, erikoispuiden hankinta ja välitys
- Muut täydentävät palvelut: matkailu, kesämökkipalvelut, puutuotteet, lämpöyrittäminen
- Metsuriyrittäjän menestyksen avaimia
- Vähintään yksi suuri ja varma urakanantaja
- Yhteistyö ja verkottuminen: koneiden yhteiskäyttö tai aliurakointi, markkinointi, täydentävät työt, esim. lämpöyrittäjyysverkostossa tai osuuskunnassa
- Tietojenkäsittelytaidot: nettimarkkinointi, kauppapaikat esim. energiapuulle, yrittäjien yhteistyöverkot, esim. yhteishankinnat ja tietojen vaihto, yhteydenpito urakanantajaan tai työntekijöihin

Keskustelua

- Osuuskuntien toimivuus: Tutkimustietoa ei osuuskunnista juuri ole. Työvoimavuokraus lisääntyy, osuuskunnat toimivat hieman samalla tavalla. Vaatii aktiivisen ytimen, joka pyörittää toimintaa.
- Kokonaispalveluita tarjoavien metsäpalveluyrittäjien vähäisyys: Metsäala on ollut hyvin sulkeutunut, ei ole ollut vapaata kilpailua. Monet metsäfirmat, metsänhoitoyhdistykset, Foria ym. tarjoavat samanlaista palvelua, eikä yksittäisen yrittäjän ei ole helppo löytää omaa rooliaan.

Metsätyövoiman riittävyys ja työllistämistuet, Briitta Linna

- 155 000 työllisen työvoiman määrä, työttömiä noin 20 000
- huoltosuhde kasvaa 2020 69 %->82 % (kaikki), 23%->37% (vanhukset)
- toteutunut eläkeikä tällä hetkellä 58:n ja 59 vuoden välillä
- Metsätaloudessa työvoiman määrä tällä hetkellä vajaa 2000, ennusteen mukaan 2020 on noin 1400
- Työttömiä metsureita 196 Pohjois-Pohjanmaalla lokakuussa 2003, metsätyöntekijöitä 38 ja koneenkuljettajia 51
- Metsäalan työttömien osuus 1,7 % kaikkien alojen työttömistä, metsäalan osuus 1,2 % koko työvoimasta
- Tukimuodoista tietoa työvoimatoimistoista, starttiraha yrittäjänä aloittaville

Keskustelua

- Työttömien metsureiden työkyky: osalla työttömistä ei lainkaan kokemusta eikä koulutusta metsuriksi, suurella osalla kortistoon jääneillä ei ole ammattitaito eikä työkuunto sopiva metsurityöhön.
- Tukien käyttäminen: Metsänhoitoyhdistykset, metsähallituksen luontopalvelut ainakin käyttävät työllistämistukea. Paikallinen työvoimatoimisto päättää myönnetäänkö tukea. Yksityiset yritykset käyttävät työllistettyjä jonkun verran, ja usein niiden kautta työsuhde jatkuu tukikauden jälkeen. Yhdistelmätukea käyttävä voi tehdä välillä pätkän Kemera-tukitöitä. Työllistämistukea ei voida maksaa päällekkäin, eli Kemera-tukialueilla eivät voi työllistetyt työskennellä. Yhdistelmätuella voi työllistää kahden vuoden ajan.

Ympäristöhoitotoiden rahoitusmahdollisuudet, Johanna Helkimo

- Erityistukia saa mm. vesiensuojeluun ja maisemanhoitoon liittyviin töihin
- Erityistukia jaettu vuonna 2002 koko maassa 31 milj. euroa ja Pohjois-Pohjanmaalla 4,4 milj. euroa
- Tuettavia ympäristöhoitotoimia ovat mm. suojavyöhykkeet, perinnebiotoopit, maisemanhoito ja luonnon monimuotoisuuden edistäminen
- Tuettavia työmuotoja ovat mm. raivaus ja harvennus, niitto ja korjuu, perinteisten rakennelmien kunnostus ja laiduntamiseen liittyvien rakennelmien teko
- Maaseutupolitiikan yhteistyöryhmän ehdotus "Maaseutusopimus" Maaseudun uudet työt (Maaseutupolitiikan yhteistyöryhmä 7/2003)
- Voidaan testata pilottihankkeilla
- Mm. kulttuuri- ja luonnonympäristön hoito, metsänhoito, vesistöjen hoito
- Eri teemojen kehittämistyöhön varattu aluksi 30 milj. euroa
- Maaseudun uusia tehtäviä voisivat olla esim. mökkitalonmies, kylämaiseman hoitaja, tiemaiseman hoitaja, reitistöjen hoitaja, ympäristömetsuri ja kylämetsuri
- Ympäristötuen hyödyntämistä voitaisiin tehostaa
- Vesiensuojelukosteikot, lintutornit ja -polut, luontomatkailu
- Niityt ja kedot, perinnemaatalouden työt, elämysmatkailu
- Oman asuin- ja työympäristön viihtyisyys
- Matkailijat, kesämökkiläiset, toisen asunnon omistajat

Keskustelua

- Ympäristötukien työllistävyys: Maatilojen ulkopuolisia työllistetään tukien avulla hyvin vähän.
- Vain muutamia maanviljelijöitä, joilla on suuria merenrantalaitumia, joita hoitamaan palkataan ulkopuolisia. Ympäristökeskus käyttää muutamia rittäjiä kunnostuskohteissa.

Kainuun metsuririttäjyyden kehittämishankkeet, Juha Valtanen

- Metsätyön osuuskunta -hanke vuonna 2000
- taustalla huono työttömyystilanne, myöskään nuorten metsien kunnostustavoitteita ei saavutettu
- hallinnoijana Kainuun Metsäkeskus, kouluttajana Vuokattiopisto
- Hankkeen päätavoitteena oli kouluttaa 25 työtöntä tai työttömyysuhan alaista metsuria metsuririttäjyystaitoisiksi, ideana saada metsurit liittymään olemassa oleviin työosuuskuntiin
- koulutettavien joukko koostui työttömistä metsureista, lisätuloja haluavista maanviljelijöistä ja työttömistä metsätoimihenkilöistä
- Koulutuksessa maanviljelijöitä, työttömiä metsureita ja metsätaloudensinöörejä
- Koulutuksen jälkeen suurin osa työllistyi heti
- Metsuririttäjän laatukäsikirjan valmisteluhanke
- Hallinnoijana Kainuun Metsäkeskus
- Keskeinen ongelma oli metsuririttäjyyden toimintajärjestelmän puuttuminen
- Tavoitteina kannattavan yritystoiminnan rakentaminen ja metsuririttäjien työllistymisen edelleen ohjaaminen
- Metsuririttäjän toimintakäsikirjan kirjoittaminen ja metsuririttäjien kouluttaminen toimimaan toimintakäsikirjan ohjeiden mukaisesti
- Hankkeen tuloksena metsuririttäjyys saavutti jalansijan Kainuun metsätaloudessa
- Keskeisiä asioita metsuririttäjyydessä
- Kemera-tuet ja niiden myöntämisperusteet ovat keskeisellä sijalla metsureiden työllistymisessä
- Työn myynti yksityismetsänomistajille ei ole helppoa ilman asiakasrekisteriä, metsuririttäjien on oltava yhteistyössä metsänhoitoyhdistysten kanssa, jotta homma toimii

- Kumppanuutta ei välttämättä vielä hallita metsätaloudessa liiketoimintasuhdemuotona
- Metsänhoitotyöt ovat sulanmaan kauteen painottuvia kausitöitä
- Työttömistä metsureista vain harvat soveltuvat yrittäjöpohjaisiksi työllistyjiksi
- Uudet metsureiden työllistymistä tukevat hankkeet
- Toimintaan ei pidä lähteä, jos uskottavaa yhteistyötä ei synny
- Toimintaan tulisi kytkeä maiseman- ja luonnonhoidon hankkeita

Keskustelua

- Kainuulaisten yrittäjien toimenkuva: Ensiharvennushakkuut, taimikonhoito, istutus
päätoimintamuodot, ennakkoraivaus kaikkein halutuin, viivästyneet taimikonhoidot myös yleisiä,
jatkossa uhkana Kemera-tukien muuttuminen siten, että koneellista työtä tuettaisiin.

Metsuriyrittäjänä Pohjois-Pohjanmaalla, Risto Nikula

- Tausta yrittäjänä: puolen vuoden yrittäjäkurssi, yritys perustettu vuonna 1998
- alussa 3 palkkametsuria yrittäjän lisäksi, liikevaihto 960 000 markkaa ensimmäisenä vuonna,
mutta toiminta hiipui yrittäjän vastuun ja maksujen tullessa liian raskaaksi kantaa
- paloi yrittäjänä loppuun, oli välillä "lomalla" palkkatyössä, sittemmin palannut yrittäjäksi
- Metsuriyrittäjäksi ryhtymistä helpottaa, jos on iso työnantaja, joka voi tarjota pitkäaikaisia urakoita
- Työn hinnoittelussa ongelmia monilla yrittäjillä
- Yrittäjän palkaksi käsitetään usein hänen perimänsä palkkio
- Yrittäjälle on tärkeää laskea, mitkä ovat hänen kiinteät ja muuttuvat kulunsa
- Yrittäjäyys on sisäsyntyistä, ketään ei kannata yrittäjäksi pakottaa
- Väkisin väännetyllä yrittäjäyyskoulutuksella ei ole mitään arvoa
- Metsuri on oman alansa huippuosaaja, ammatille pitäisi saada sen ansaitsema arvostus

Keskustelua

- Yhden toimeksiantajan kanssa tehdyn urakkasopimuksen rajoittavuus: Rajoittaa jonkin verran,
koska urakointisopimukseen pitää sitoutua. Työnantaja voi silloin tällöin joustaa.
- Moto & metsuri -yhdistelmien toimivuus: alueelta löytyy jopa vuoden mittaisia urakoita, joissa
moto ja metsuri voisivat tehdä ketjussa töitä.

Metsuriyrittäjäyys työnantajan näkökulmasta, Timo Pietilä

- Työn monipuolisuus keskeistä yrittäjämetsurien työssä
- Esim. Rannikon metsänhoitoyhdistyksellä metsureita parasta aikaa tekemässä hirviaidan aukkoa
- Energiapuun käyttö lisääntyy, kun muun energian hinta nousee ja metsureita tarvitaan
tekemään energiapuuta
- Mitä metsuriyrittäjältä vaaditaan: rautainen ammattitaito, työn laatu oltava korkea,
paperitöiden hallinta: vakuutukset, kirjanpito ym.
- Hyödyt työnantajan kannalta: kustannuksen suunnilleen samat, helpottaa paperityön osalta,
metsurin ammattitaito säilyy, ajansäästöä työnjohdon osalta

Keskustelua

- Metsuriyrittäjien jatkuva kouluttautuminen: koulutusta tarvitaan, vain harvat työnantajat
kouluttavat myös yrittäjämetsureitaan, palkkaa ei koulutuksen ajalta makseta.
- Jos metsuriyrittäjiä halutaan saada lisää, on työnantajien parissa tapahduttava asennemuutos.

Liite 11. Tiivistelmä maaseutupoliittikan yhteistyöryhmä julkaisusta Maaseudun uudet työt

Johdanto

Maaseutua voidaan määritellä ja luonnehtia monella eri tavalla. Kaupunkeihin ja taajamiin verrattuna maaseudun erityispiirteenä on ennen kaikkea alhainen asukastiheys sekä luonnonresurssien suuri painoarvo. Maaseutu ei ole yksi yhtäläinen kokonaisuus, vaan sen sisällä on eroja. Tämän vuoksi maaseutua on jaoteltu mm. kaupunkien läheiseen maaseutuun, ydinmaaseutuun ja harvaan asuttuun maaseutuun.

Maaseudulla elää eri ammattiryhmien ihmisiä ja siellä asuvat ihmiset ovat oikeutettuja samoihin peruspalveluihin kuin kaupunkien ja taajamien asukkaat. Peruslähtökohtana voidaan pitää sitä, että vaikka jokaiseen syrjäkylään ei rakennettaisikaan yhteiskunnan varoin konserttitaloa, niin ihmisten tasavertainen kohtelu nyky-yhteiskunnassa edellyttää, että syrjässä asuvillakin on oikeus peruspalveluihin sekä kohtuullisessa määrin mahdollisuus nauttia myös kulttuuripalveluista.

Maaseudun kehittämisessä ja koko aluepolitiikassa on viime vuosina tapahtunut muutoksia sekä kansainvälisesti että Suomessa. Näitä muutoksia voidaan kiteyttää seuraavasti:

- väestö on ikääntynyt
- väestö on keskittynyt entistä enemmän asutuskeskuksiin
- nuoret koulutetut ovat muuttaneet herkimmin pois syrjäisiltä alueilta
- peruspalveluiden saatavuus on huonontunut
- maatalouden merkitys maaseudun työllistäjänä ja toimeentulon antajana on vähentynyt
- maatalouden tukijärjestelmät ovat uudistuneet ja muuttuvat jatkuvasti
- panostus aluepolitiikkaan on vähentynyt kokonaisuudessaan
- ohjelmapohjainen kehittämistyö on lisääntynyt
- ympäristökysymysten merkitys on kasvanut
- aluehallinnon organisaatiot ovat muuttuneet
- aluepolitiikassa on keskitytty keskusten ja aluekeskusten kehittämiseen
- julkishyödykkeiden merkitys on noussut esille.

Suomi on Euroopan unionin maaseutumaisin maa senkin jälkeen, kun 10 uutta maata on liittynyt EU:iin. Tästä syystä maaseudun ongelmat korostuvat meillä. Pitkät etäisyydet ja harva asutus sekä pohjoisen luonnon tuomat erityispiirteet vain lisäävät maaseudun kehittämistyön haastavuutta ja uusien ratkaisujen tarvetta.

Maaseudulla on paljon sellaisia työ- ja toimeentulomahdollisuuksia, joista ei pelkästään markkinavoimien avulla synny yritystoimintaa eikä työpaikkoja. Samaan aikaan julkinen valta säästää, jonka seurauksena se poistaa osan tehtävistään, jotka maaseudulla on koettu tärkeiksi. Todellisuuden ja tarpeiden välinen "musta aukko" laajenee.

Eri yhteyksissä on tuotu esiin, että maaseutusopimus tai yhteisöllinen töiden välitys voisivat olla käyttökelpoisia ratkaisuja maaseudun erityisongelmien poistamisessa. Maaseutusopimus voisi parhaassa tapauksessa luoda uusia ansiomahdollisuuksia ja edesauttaa palveluiden turvaamista harvaan asutuilla alueilla. Maaseutusopimuksesta voitaisiin kehittää järjestelmä, jonka avulla maaseudun piilevät työ- ja toimeentulomahdollisuudet yhdistetään ansiolähteeksi. Tämä vahvistaisi paikallisyhteisöjä, toisi tuloja maaseutuyrittäjille ja lisäisi maaseudun vetovoimaa sekä maaseudun asukkaiden että sinne muuttavien keskuudessa.

Maaseutusopimusjärjestelmä tuo myös jatkuvuutta nyt hankkeina hoidettaville tehtäville, sillä monia tässä raportissa kuvattuja toimenpiteitä tehdään jo nyt hanketyönä jopa paikoin runsaasti. Hankkeet ovat olleet alueille tärkeitä, sillä niillä on pystytty järjestämään esimerkiksi maaseudun vanhusten hoivapalveluita, jotka muutoin olisivat jääneet hoitamatta. Ongelmana on kuitenkin se, että hankerahoituksen päättyessä lakkaa usein myös hankkeen toiminta. Siten syntyneet uudet toimintamallit ja osaaminen jäävät vajaakäytölle, kun hanke loppuu. Tällä tavoin resurssit ovat tehottomassa käytössä.

Sopimuksellisuuden avulla, toimintoja ja rahoitusta uudelleen järjestämällä mainituista tehtävistä saataisiin jatkuvaa toimintaa ja voimavarat olisivat aktiivisessa ja tehokkaassa käytössä. Täysin ilman uutta julkista rahaa sopimustoiminnan laajentaminen ei onnistu, mutta pääsääntö on tukeutuminen nykytasoihin yksityisiin ja julkisiin varoihin. On myös arvioitavissa, että sopimustoiminta laajentaa merkittävästi sellaista toimintaa, joka vähentää julkiselle taloudelle raskaampien keinojen käyttöä, jolloin syntyy säästöjä. Menettelytapojen muuttaminen toisaalla antaa mahdollisuuksia huolenpitoon ja vastuunkantoon siellä, missä musta aukko on päässyt laajenemaan vahingollisen suureksi.

Yleisemmällä tasolla maaseutusopimuksessa on kyse politiikan- ja maaseudun rakenteiden uudistamisesta vastaamaan toimintaympäristössä tapahtuneita muutoksia. Nyt vallitsevien rakenteiden ja käytäntöjen varassa monet maaseudun palvelut uhkaavat jäädä hoitamatta. Näiltä osin maaseutusopimus antaa välineitä maaseudun hyvinvoinnin turvaamiseen nykyistä tehokkaammin ja toimivammin ratkaisuin. Lisäksi maaseutu vastaa kansalaisten yhä voimakkaammin kokemaan tarpeeseen kuluttaa tilaa, luontoa ja rauhaa, mutta nykyjärjestelyin myöskään näiden hyödykkeiden tarjolla olo ei ole taattu. Maaseutusopimus on keino uudentyypin kuluttamisen mahdollistamiseen kestäväällä ja yhteiskunnallisesti oikeudenmukaisella tavalla.

Selvitystyö osoitti, että sopimusperusteiselle paikalliselle ja/tai alueelliselle työlle on useilla toimialoilla haasteita. Vaikka eri politiikanalojen logiikka vaihtelee, maaseudun tekemättömät työt ja hyödyntämättömät hyödykkeet enemmän yhdistävät maatalouspolitiikkaa, työpolitiikkaa, aluepolitiikkaa ja ympäristöpolitiikkaa kuin niitä erottavat. Mustan aukon pienentämiseen on tarvetta jokaisesta näkökulmasta. Asia ei myöskään ole mikään maaseudun asukkaiden oma erityiskysymys vaan monelta osin kaikkia kansalaisia koskettava haaste ja etu.

Sopimustoiminnan ehtoja

Lisääntyvä sopimusten käyttö maaseudun kehittämisen välineenä vaatii huolellista valmistelua. Tutkimuskirjallisuus tähdentää sopimuksellisuuden ehtoina muun muassa luottamusta, kommunikatiivisuutta, oikeudenmukaisuutta ja vapaaehtoisuutta. Helposti ajaututaan matalan luottamustason sopimuksellisuuteen eli virkamiehiä ja toteuttajia työllistävään byrokraafiaan, jolloin mahdollisuudet kaventaa mustaa aukkoa pienenevät. Sopimusryhmän kanssa, osallisuuden laajuus ja korkea luottamustaso ovat edellytyksiä joustavan ja motivoivan sopimusmenettelyn aikaansaannille. Useimpia tehtäviä luonnehtii myös paikallisuus tai seudullisuus. Onneksi sopimustoiminta ja sen edellyttämät käytännöt eivät enää ole aivan harvinaisia julkisten tehtävien toteutuksessa. Sopimusmenettelyn laajentuessa omaehtoisten, vastuuta ottavien ja monipuoliseen toimintaan pystyvien välittäjäorganisaatioiden rooli nousee aivan uudelle tasolle.

Maaseutusopimus ja olemassa olevat järjestelmät

Sopimusvalmistelun alkuvaihe edellytti, että pyritään saamaan mahdollisimman realistinen kuva siitä tilanteesta, mikä maaseudulla vallitsee. Tämän vuoksi peräankuulutettiin teemoja ja tehtäviä, joissa asiantuntijat katsovat olevan mahdollisuuksia. Tämä tehtiin riippumatta siitä, sovelletaanko teemaan jotakin kehittämisjärjestelmää vai ei. Tarkastelu antoi seuraavan tuloksen:

- Metsänparannusvarojen käyttöä tulisi hieman uudistaa ja ottaa yhdeksi tavoitteeksi metsäpalveluyrittäjien sekä kylä- ja ympäristömetsureiden lisääminen.
- Kulttuuriympäristöön liittyvissä töissä pääkysymyksenä ovat ne alueet ja tehtävät, jotka eivät liity maatilatalouteen. Poliittista harkintaa vaaditaan siinä, miten paljon näitä otetaan julkisen vallan toimenpiteiden ja rahoituksen piiriin.
- Tienpidon järjestelmä muuttuu kohtuullisen nopeasti. Maaseutusopimus on menettely, joka turvaa tarvittavien tienpitoyrittäjien ja tie- tai kyläisännöitsijöiden toiminnan. Jo olemassa olevat järjestelmät siis muuttuvat sisäisesti, eikä niihin välttämättä liity uusien varojen tarvetta.
- Useat työhallinnon toimenpiteet liittyvät mahdollisiin maaseutusopimuksen toimialoihin, mutta kytkentä jää riittämättömäksi, koska on liian yksiviivaisesti sovellettu työnantaja-työntekijäasetelmaa. Työhallinto käyttää välittäjäorganisaatioita, mutta maaseudulla niistä toimii aika harva.

- Maaseutusopimuksen toteuttajina voivat eräissä tapauksissa perustellusti toimia myös eläkeläiset ja työttömät. Tämä edellyttää nykyisten eläke- ja työttömyyskorvausjärjestelmien joustavuuden lisäämistä, siten että maaseutusopimuksen mahdollistaman lisäansion hankkiminen tulee mahdolliseksi.
- Kulttuurin ja hoivapalvelujen puolella on monenlaisia järjestelmiä, mutta ne eivät osu maaseudun mustan aukon alueelle. Näissä teemoissa on paljon järjestettävää ja saavutettavaa. Hoivapalveluun ei tarvita uusia varoja, mutta uudelleen kohdentamista on harkittava "keveämmän" palvelun lisäämiseksi ja samalla säästöjen saamiseksi laitoshoidossa.
- Vesistöjen hoito ja luonnontuoteala ovat toimialoja, joissa järjestelmiä ei ole ja sopimustoiminta voi tarjota merkittävän vaihtoehdon tehtävistä selviytymiseksi.

Sopimuksellisuuden suhde lainsäädäntöön

Monet maaseutusopimuksen piiriin esitetyistä toimista voidaan toteuttaa nykyisen lainsäädännön puitteissa. Sopimuksen yhteensovittaminen olemassa oleviin järjestelmiin, alueellisten ja paikallisten erityispiirteiden huomioon ottaminen sekä sopimuksen piirissä olevien toimijaryhmien määrittely ja rajaaminen edellyttävät kuitenkin lainsäädäntöön tehtäviä tarkistuksia. Maaseutusopimuksen potentiaalisten toteuttajien joukkoon kuuluu erilaisia toimijaryhmiä, joiden kohdalla sopimuksen taloudellinen merkitys voi vaihdella verrattain paljon. Yhtäältä voidaan erottaa ne, joille sopimusperustainen toiminta tarjoaa mahdollisuuden lisäansioiden hankkimiseen tai avaa tien uuteen yhdistelmäammattiin. Toisaalta sopimusperustainen toiminta voi harvaan asutulla maaseudulla täydentää julkisen sektorin tarjoamia palveluja tai korvata yksityisen sektorin markkinoiden toiminnallisia puutteita. Näissä tapauksissa sopimuksen piiriin voi sisältyä toimintaa, jonka yhteiskunnallinen hyöty on suurempi kuin sopimuksen taloudellinen merkitys työn toteuttajalle.

Maaseutusopimuksen ideaan kuuluu, että sen avulla on mahdollista tunnistaa mainittuja toimija- ja aluekohtaisia erityispiirteitä ja muodostaa tilannesidonnaisia ratkaisuja. Näin sopimuksellisuudesta muodostuu maaseudun nykyiset erityispiirteet huomioon ottava, sovittava mekanismi alueellisten toimijoiden, hallinnollisten järjestelmien ja niitä ohjaavan lainsäädännön välille. Sopimuksellisen toiminnan avulla on mahdollista lisätä nykyisten järjestelmien ja lainsäädännön joustavuutta siten, että ne kykenevät vastaamaan nykytilannetta paremmin maaseutu- ja aluekehityksen paikka- ja tilannesidonnaisiin muutoksiin. Sopimuksellisen toiminnan ja lainsäädännön suhteen ja ristiriitojen testaaminen on yksi ehdotettujen pilotti-hankkeiden ja jatkoselvitysten keskeisistä tehtävistä.

Uudet ammattiryhmät ja -yhdistelmät

Tarkastelu nosti esiin paljon uusia ammattiryhmiä. Arvioitu musta aukko ei kaventunutkaan pelkästään eri alojen sopimuksilla. Laajeneva yritystoiminta tietyillä aloilla ilman välittäjäorganisaation tai sopimuksen turvaa on yksi mahdollisuus. Tavanomainen on sekin tilanne, jossa sopimusmenettely vain kokoaa riittävät tehtävät yrittäjälle. Kolmas päämuoto on toiminta välittäjäorganisaation ammattityöntekijänä.

Seuraavat laajenevat ammattiryhmät tuovat uutta työtä ja tehtäviä maaseudulle:

- | | |
|---|--|
| ▪ kyläavustajat | ▪ korjausrakentajat |
| ▪ kotityöntekijät | ▪ reitistöjen ja luonnonsuojelualueiden hoitajat |
| ▪ kerho-ohjaajat | ▪ ympäristömetsurit |
| ▪ taidekasvattajat | ▪ kylämetsurit |
| ▪ kylän vanhimmat | ▪ metsäpalveluyrittäjät |
| ▪ mökkitalonmiehet | ▪ avainpoimijat |
| ▪ jätehuoltoyrittäjät | ▪ tietoliikenteen tukihenkilöt |
| ▪ kylämaiseman hoitajat ja -työntekijät | ▪ tieisännöitsijät |
| ▪ tiemaiseman hoitajat | ▪ moniosaavat kulttuuriyrittäjät |
| ▪ energiapuuyrittäjät | ▪ tapahtumien järjestäjät |

Monissa tapauksissa yrittäjä tai työntekijä on monitoiminen ja ammattina on kahden tai kolmen työn yhdistelmä. Kun työaihiot pienenevät, monitoimisuus ja monialaisuus lisääntyvät. Samalla tarve

sopimukselliseen käytäntöön lisääntyy. Mitä harvaan asutumpi maaseutu on, sitä suurempi on työtä kokoavan sopimusmenettelyn merkitys.

Sopimusmenettelyä tarvitsevat alat

Sopimusmenettely ei ole välttämätön kaikilla aloilla työn ja tekijän yhdistäjänä. Se on yksi vaihtoehto. Kuitenkin on tehtäviä, joiden toteutuminen suorastaan edellyttää sopimusmenettelyä. Tällaisia ovat muun muassa monenlaiset kulttuuriosaamisen tehtävät, osa maaseutumaiseman hoidosta, korjausrakentaminen kohteissa, joihin ei liity elinkeinotoimintaa, pääosa tietoliikenteen tukitehtävistä, reitistöjen huoltotoimet, kylä- ja ympäristömetsurin työn organisointi, vesistöjen hoitotyöt, avainpöimijät sekä kyläavustajat ja kotityöntekijät. Lista on pitkä ja osoittaa sopimus pohjaisen työn tärkeyden. Tehtävien kirjavuus merkitsee myös sitä, että sopimus pohjat, osapuolet ja välittäjäorganisaatiot vaihtelevat.

Tehtävien runsaus aiheuttaa välttämättömyyden tehdä poliittisia valintoja: mitkä tehtävät otetaan sopimusmenettelyyn ja mahdollisesti julkisen rahoituksen piiriin, mitkä ei ja edetäkö asteittain? Valintaa vaikeuttaa se, että eri tehtävien välttämättömyys ja painoarvo eivät pysy muuttumattomina, mistä syystä päättäjien pitäisi pystyä aika-ajoin painopisteen muutoksiin ja varojen siirtoon tehtävästä toiseen. Joka tapauksessa tämän hetken tilanne, jossa sopimustoimintaa sovelletaan harvoilla aloilla ja niihin verrattavilla toisilla aloilla ei sovelleta, ei ole perusteltua vaan yhteiskuntapoliittista sattumaa.

Välittäjäorganisaatioiden merkitys kasvaa

Työn muuttuessa ja väen vähetessä maaseudun järjestörakennetta on tietoisesti pyritty muuttamaan niin, että kansalaisia iästä, ammatista, harrastuksesta tai sukupuolesta riippumatta kokoavat yhdistykset voimistuvat. Se on monien tehtävien toteutuksessa välttämätöntä ja parantaa samalla maaseutusopimuksen toteutumisen edellytyksiä useilla aloilla. Paikallisesti ja alueellisesti valmiudet vaihtelevat, joten edelleen monet toimialayhdistykset voivat olla voimakkaita välittäjäorganisaatioita ja osa toimialoista myös sitä edellyttää.

Suomessa on hyvät edellytykset vahvistaa välittäjäorganisaatioiden toimintaa sopimusmenettelyn laajentamiseksi, koska kokemuksia sopimusperusteisesta ja omaehtoisesta toiminnasta on, esimerkkeinä metsäalan ja sosiaalialan yhdistykset, maatalouden neuvontajärjestöt, toimintaryhmät ja kyläyhdistykset. Uusia kehittyneempiä muotoja tosin sopimustoimintaan tarvitaan. Sopimusten käytön tarve kasvaa, sillä työn ja tekijän kohtaaminen näyttää vaikeutuvan edelleen. Toiminnan kehittämiseksi on myönteistä, että jatkuvaan välitystyöhön pystyvät organisaatiot ovat pääosin olemassa.

Välittäjätoiminta ei ole viranomaistyötä. Se vahvistaa kansalaisyhteiskunnan toimivuutta, mutta edellyttää luottamuksellisuutta niin tilaajalta kuin tuottajalta. Toimintaa edesauttaa virkamiesten osallisuuteen pyrkivä asenne. EU:n tuomat uudet toiminnot (hankkeet, toimintaryhmätyö ja kumppanuus) ovat lisänneet valmiuksia tilaajien ja tuottajien aitoon vuorovaikutukseen, ja samalla ymmärrys välittäjätoimintaa kohtaan on lisääntynyt.

Uuden rahan tarve kohtuullinen

Maaseutusopimus on joissakin tapauksissa muita menetelmiä soveltuvampi ratkaisu työn ja tekijän yhdistämiseen sekä hyödykkeiden käyttöön saamiseen. Se ei ole uuden rahan kanavoimisen muoto johonkin tärkeäksi katsottuun, vaikka tällaisia näkemyksiä esiintyykin. Toisaalta selvitystyö osoitti, että mustan aukon kattamiseksi tarvitaan ja on olemassa paljon sellaista tehtävää, johon ei ole osoitettuna varoja. Maaseutusopimusmenettely voidaan kuitenkin pääosin rahoittaa olemassa olevilla yksityisillä ja julkisilla varoilla.

Työryhmä katsoo, että mahdolliset uudet varat on kohdistettava tehtäviin, joissa ei ole minkäänlaista järjestelmää. Muille aloille sopimustoiminta tarjoaa uuden menettelytavan. On epärealismia odottaa lisävaroja sopimustoiminnan laajenemisen perusteella esimerkiksi sosiaali- ja työllisyysvaroihin tai tie- ja metsänparannusvaroihin.

Kooste työryhmän arvioimista uusien varojen vuotuisesta tarpeesta on seuraava:

Kulttuuriympäristön hoito (maatiloihin liittymätön)	15,0	Milj. euroa
Luonnonsuojelualueiden hoito yksityismailla	2,0	- '' -
Vesistöjen hoito	5,0	- '' -
Luonnontuotela	1,5	- '' -
Tietoliikenteen tukipalvelut	2,0	- '' -
Kulttuuripalvelut	5,0	- '' -
Yhteensä	30,5	- '' -

Uutta rahaa tarvitaan muun muassa luonnontuotelalle, vesistöjen hoitotöihin, korjausrakentamiseen, reitistöjen hoitoon, luonnonsuojelualueiden hoitoon yksityismailla, maisemanhoitoon, tietoliikenteen tukipalveluihin ja kulttuuripalveluihin. Mainittujen teemojen kehittämistyö saadaan liikkeelle noin 30 miljoonalla eurolla vuodessa, mikä on vain murto-osa kehittyvän sopimustoiminnan koko volyymista. Toisaalta yhteisöllisyyteen sekä oma- ja vapaaehtoisuuteen perustuva sopimusmenettely säästää etenkin sosiaali- ja työllisyysvaroja vähentäessään taloudellisesti raskaampien keinojen käyttöä. Onnistuessaan järjestelmä tuskin lisää kustannuksia nykyisestä. Maaseutusopimuksen valmistelussa on aihetta ottaa seuraava askel.

Jatkotoimenpiteet

Työryhmä jättää sopimuksellisuutta käsittelevän perustyön poliittiseen keskusteluun, jossa päätettäisiin millä alueilla tehtyä työtä viedään eteenpäin. Ryhmä suosittaa, että valtioneuvosto asettaisi ja maa- ja metsätalousministeriö nimittäisi työtä jatkamaan valmisteluryhmän, jossa olisi edustus niiltä hallinnonaloilta, joita asia koskettaa, lisäksi sopimustoiminnan ja käytännön asiantuntijoita. Työryhmän tehtävänä olisi:

- koota kokemukset käynnissä olevista ja alkavista piloteista
- käydä yksityiskohtaisia keskusteluja asiaan liittyvien hallinnonalojen kanssa rahoituksesta ja lainsäädännöstä
- selvittää tulonsiirtojärjestelmien ja maaseutusopimuksen toteuttajan suhde
- selvittää maaseutusopimuksen oikeusvaikutukset tilaajaan, toteuttajaan ja mahdolliseen välittäjään
- täsmentää olemassa olevien järjestelmien ja sopimustoiminnan niveltämistä
- vaikuttaa lainsäädännön valmisteluihin, jotta niissä tehtävien muutosten yhteydessä otettaisiin huomioon maaseutusopimuksen aiheuttamat vaatimukset
- selvittää välittäjätoiminnan valmiudet alakohtaisesti
- tehdä eri toimialoille soveltuvia sopimusluonnoksia ja suunnitella sopimustekniikoita.

Liite 12. Metsuriyrittäjyyteen ja metsätyöhön liittyvää materiaalia

Tutkimukset ja muu kirjallisuus

- Koistinen, Arto. 1999. Metsäpalveluyrittäminen Suomessa. Työtehoseuran julkaisuja 367.
- Kärhä, Kalle ym. 2000. Metsäpalveluyrityksen menestyminen ja siihen vaikuttavat tekijät. Metsäntutkimuslaitoksen tiedonantoja 768.
- Maaseudun uudet työt. 2003. Suomalainen maaseutusopimus keskusteluun. Maaseutupoliittikan yhteistyöryhmän julkaisu 7/2003.
- Rutanen, Juha ja Luostarinen, Matti. 2000. Luontoyrittäjyys Suomessa. Maatalouden tutkimuskeskuksen julkaisuja B 23.
- Valtanen, Juha. Metsuriyrittäjän toimintakäsikirja. Metsäteho, 2002.

Lehtijutut, tiedotteet

- Anttoora, Jorma. 2001. Metsäpalveluyrittäminen Suomessa. Suomen Metsätilat -internetsivut. Halkoliiteri.com. Puuenergian verkkopalvelu Kainuuseen. Metsäkeskus Kainuun internetsivut.
- Hevosmetsurit metsäpalveluyrittäjinä. 2000. Työtehoseuran metsätiedote 2000: 1.
- Holopainen, Reijo O. 2000. Osuuskunta tuo työtä ja turvaa metsureille: miestyö ei vielä metsistä lopu. Metsätalous 2000: 3, s. 18-19.
- Holopainen, Reijo. 2002. Kallaveden metsänhoitoyhdistys luo uutta yritystoimintaa. Metsätalous 2002: 3, s. 22-23.
- Hyytiäinen, Jukka. 1999. Metsäalan yrittäjien ympäristöosaaminen. Työtehoseuran metsätiedote 1999: 5.
- Jaakkola, Heikki. 2001. Kaupungissa korjuu on kallista: metsäpalvelujen tarjonta tehostuu. Metsätalous 2001: 4, s. 32-33.
- Jauhiainen, Hannu. 1999. Pudasjärven metsurimalli työtä haluaville: metsureita tulossa osuuskuntaan enemmän kuin voidaan ottaa. Metsälehti 1999: 7, s. 5.
- Jauhiainen, Hannu. 2002. Työllistäminen teettää töitä: yrittäjän palkkaaminen on vaivattominta. Metsälehti 2002: 12, s. 13.
- Kaarna, Liisa. 2002. Työvoimapula ja vapaa kilpailun puute yrittäjän riesana: yrittäjälle on nyt kysyntää. Metsätalous 2002: 7, s. 30-31.
- Kaikkonen Hanna. 2002. "Metsänhoidon merkitystä ei tajuta": Ympäristötarmon Mika Seppänen. Kansan tahto 12.2.2002, s. 4.
- Kariniemi, Arto. 2002 Metsuriyrittäminen osuuskuntana – osuva toimintamalli Kainuussa. Metsäteho 2002: 2.
- Koistinen, Arto. 1999. Metsurista metsäpalveluyrittäjäksi. Teho 1999: 6-7, s. 38.
- Koistinen, Arto. 1999. Metsäpalveluyrittäjät palveluiden tuottajina. Työtehoseuran metsätiedote 1999: 11..
- Korhonen, Pirjo. 1999. Metsäpalveluyrittäjille on kysyntää tulevaisuudessa: työtä nuorille osajille. Metsätalous 1999: 5, s. 20-21.
- Kärhä, Kalle. 2000. Metsäpalveluyrittämisen menestystekijät. Työtehoseuran metsätiedote 2000: 7.
- Kärkkäinen, Matti. 2002. Metsäpalveluyrittäjien markkinaosuus kasvaa. Metsälehti 2002: 9, s. 11.
- Malinen, Kauko. 1998. Metsäneuvontahanke poikii työtilauksia. Savotta-lehti 1998: 5, s. 8-9.
- Mikkonen, Antti. 2002. Yrittäjä talloo isoille varpaille. Talouselämä 2002: 3, s. 34-35.
- Osuuskunta antanut jäsenilleen uusia työtilaisuuksia: Utajärven metsien tekijät pääsemässä vauhtiin Tervareitti 25.9.1999, s. 11.
- Osuuskunta helpottamaan työvoimapulaa. 2002. Metsäraha 2002: 1.
- Patokoski, Martti. 2002. Metsurikunta harvenee ja harmaantuu. Metsälehti 2002: 6, s. 21.

- Pikkupeura, Risto. 2000. Moneks välittää metsureita Saksaan ja työllistää Taivalkoskella. Koillissanomat 29.2.2000, s. 5.
- Puupudaksen vientituote: ammattitaito Craftpolis -lehti 2000: 2, s. 12-13.
- Puupudaksesta puhtia puualalle Craftpolis -lehti 1999: 1, s. 15.
- Riikilä, Mikko. 2002. Kaikki haluavat palvella metsänomistajia. Metsälehti 2002: 11, s. 29-33.
- Riikilä, Mikko. 2003. Istutustyö kelpaa yrittäjämetsurille: ammattilaisen keväturakka 70000 tainta. Metsälehti 2003: 10, s. 3.
- Takaluoma, Leena. 2002. Metsureista yrittäjiksi; Metsuriksi ulkomaille. Rantapohja 7.5.2002, s. 10.
- Värri, Matti. 2000. Metsäpalvelutoimistot tuovat tervettä kilpailua. Käytännön maamies 2000: 3, s. 60-62.