

Mc. 7.5.15. P0

~1~

Pohjois-Pohjanmaan
ELY - keskus

09 -12- 2014

LOPPURAPORTTI

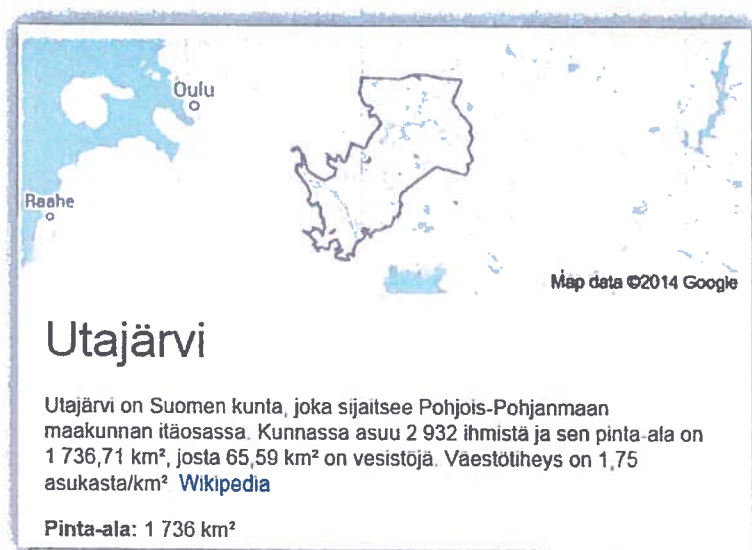
UTAJÄRVEN KYLÄVERKOT -HANKE

12.7.2013 – 31.12.2014



Manner-Suomen maaseudun kehittämishjelma 2007 – 2013

1. Hankkeen perustiedot	3
2. Hankkeen toteuttaja	3
3. Yhteenveto hankkeesta	3
4. Raportti	3
4.1 Hankkeen tavoitteet	
A. Hankkeen ylemmän tason tavoitteet	4
B. Hankkeen alemman tason tavoitteet	4
4.2 Toteutus	4
C. Toimenpiteet	4
D. Aikataulu	9
E. Resurssit	9
F. Toteutuksen organisaatio	10
G. Kustannukset ja rahoitus	10
H. Raportointi ja seuranta (kokoukset, ohjausryhmätyöskentely)	10
I. Toteutusoletukset ja riskit	11
4.3 Yhteistyökumppanit	11
4.4 Hankkeen tulokset ja vaikutukset	11
5. Esitykset jatkotoimenpiteiksi	12
6. Allekirjoittajat ja päiväys	14



1. Hankkeen perustiedot

Hakija:	Osuuskunta Utakuitu (Y-tunnus 2529131-8)
Yhteyshenkilö:	Mari Mikkonen, toimitusjohtaja
Hankkeen nimi:	Utajärven kyläverkot
Ohjelmayhteydet:	321, elinkeinoelämän ja maaseutuväestön peruspalvelut
Hankkeen toteutusaika:	11.7.2013 – 31.12.2014
Hankkeen kohdealue:	Utajärven kunta

2. Hankkeen toteuttaja

Hanke	Utajärven Kyläverkot – hanke
Hankennumero	21273
Ohjelma	Manner-Suomen maaseudun kehittämisohjelma 2007 – 2013
Toimintalinja	Maaseutualueiden elämänlaatu ja maaseudun elinkeinoelämän monipuolistaminen
Toimenpide	Elinkeinoelämän ja maaseutuväestön peruspalvelut

3. Yhteenveto hankkeesta

Hankkeen investointikohde sijaitsee Utajärven kunnassa. Hankkeen tavoitteena on rakennuttaa valokuituyhteydet haja-asutusalueelle runkoverkosta kiinteistöihin. Runkoverkoista kiinteistöihin olevia verkkoja kutsutaan tässä hankkeessa kyläverkoiksi. Hankkeen kohdealue muodostuu seuraavien kyläryhmien muodostamasta alueesta:

Alakylä – Murto – Sotka – Pälli – Puolangantie – Sanki – Juorkuna – Särkijärvi, Utajärvellä.

4. Raportti

Taustaa

Rakentamisen toteuttamiseen tarvittiin esiselvityshanke, jonka kunta käynnisti 1.11.2012. Asukkailta saatujen toiveiden ja palautteen myötä Utajärvelle perustettiin Osuuskunta Utakuitu laajakajaistaverkon rakentamiseen ja ylläpitoon.

Esiselvityksen aikana laadittiin erilaiset sopimus pohjat sekä rahoitusmallit, sitoutettiin haja-asutusalueen asiakkaita verkon rakentamiseen ja hankittiin rakentamiseen tarvittavat luvat. Ennen rakentamista hanketta edelsi sijoituslupien hankintaprosessi niin Ely-teiden sijoituslupa-osuuden kuin yksityisteiden osalta. Sijoituslupia varten tehtiin maastokatselmus ja kaapeliensijoitussuunnitelmat. Esiselvityshankkeen aikana kilpailutettiin verkon huolto-, ylläpito- ja valvontapalvelut. Kilpailutettiin myös laittilat, osa materiaaleista, asennukset ja niiden valvonta, dokumentointi sekä projektinjohto / rakentamisen työnjohto.

Materiaalihankintoja tehtiin yhdessä Kairankuidun ja Pudasjärven sekä Taivalkosken kyläverkkojen kanssa, aktiivilaitteiden osalta hankintayhteistyössä oli mukana myös Siikaverkko Osuuskunta ja Pyhänet Oy.

Kun nämä oli tehty, Utajärven Kyläverkot -hanke ryhtyi heinäkuussa 2013 toteuttamaan rakennussuunnitelmaa esiselvityshankkeen pohjalta.

Tukialueen rinnalla Osuuskunta rakensi valokuituverkkoa tukialueen ulkopuolella Utajärven kunnan muille alueille, kuten Ahmas, Rokua, Naama, Niska ja Keskusta.

Jos selitys rakentamisen etenemisestä liittyy muuhunkin kuin Kyläverkko-hankkeen tukikelpoisiin alueisiin tai kustannuksiin, siitä on *maininta* ja teksti on maalattu violetiksi.

4.1 Hankkeen tavoitteet

A. Hankkeen ylemmän tason tavoitteet

Hanke tukee Manner-Suomen maaseutuohjelman 2007 – 2013 toimenpidettä 321 Elinkeinoelämän ja Maaseutuväestön peruspalvelut, josta voidaan rahoittaa mm. pienimuotoisia telemaattisia yhteyksiä kehittäviä ja niiden käyttöönottoa edistäviä hankkeita. Hanke tukee myös useita Pohjois-Pohjanmaan maaseudun kehittämissuunnitelmassa 2007 – 2013 asetettuja rahoituskriteerejä. Suunnitelman toimenpiteiden kautta edistetään hankkeita, jotka parantavat ajanmukaisten tietoliikennesyhteyksien saavutettavuutta syrjäkyllä.

Tavoitteena on saada tasa-arvoiset mahdollisuudet kaikille toimijoille liittyä nopeaan laajakaistaverkkoon, etäisyydet runkoverkosta kiinteistöihin eivät vaikuta asiakkaiden liittymishintaan hankkeen aikana.

B. Hankkeen alemman tason tavoitteet

Hankkeessa rakennetaan valokuituyhteydet haja-asutusalueelle runkoverkosta kiinteistöihin. Hankkeen kohdealue muodostuu seuraavien kyläryhmien muodostamasta alueesta: Alakylä – Murto – Sotka – Pälli ja Puolangantie – Sanki – Juorkuna – Särkijärvi. Hankkeen tavoitteena on saada tasa-arvoiset mahdollisuudet kaikille toimijoille liittyä nopeaan laajakaistaverkkoon, etäisyydet runkoverkosta kiinteistöihin eivät vaikuta asiakkaiden liittymishintaan hankkeen aikana.

4.2 Toteutus:

C. Toimenpiteet

Hanke haettiin alunperin koskemaan koko kunnan kyläverkkoa lukuun ottamatta kunnan keskustan aluetta. Neuvoston asetuksen mukaan tuki voi kuitenkin koskea yhden kylän tai kyläryhmän pieninfrastruktuuriin liittyvien peruspalvelujen perustamista. POP Ely katsoi, ettei koko kunnan rahoittaminen kyläverkkohankkeena näin ollen ole Neuvostoasetusten mukaista ja päätynyt siihen, että jokin hankkeessa olevista kolmesta eri kyläverkkosuunnasta tulee jättää hankkeen ulkopuolelle. Tuen hakija on jättänyt Ely-keskuksen päätettäväksi, mikä kolmesta kyläverkkosuunnasta jää rahoituksen ulkopuolelle. Tällä päätöksellä ulkopuolelle jää Ahmas – Rokua - Niska – Kormu – Naama – suunta, koska alueelle on kohdistunut runsaasti Pohjois-Pohjanmaan Ely - keskuksen maaseuturahastokiintiöstä rajoitettuja hankkeita pelkästään tällä kaudella (esim. Ahmasjärven viemäröinti -hanke (nro 11 170) ja Rokua Geopark -hanke nro 14 258). Nyt rahoitettavan hankkeen maantieteellinen laajuus on edelleen varsin iso, mutta hanke muodostaa järkevän kokonaisuuden ja käsitetään kyläryhmäksi.

POPElyn tekemässä tukipäätöksessä tarkennetaan:

Hankkeessa rakennetaan kyläverkot, jotka lähtevät runkoverkosta kohti asuinkiinteistöjä:

Alakylä – Murto – Sotka – Pälli – Puolangantie – Sanki – Juorkuna – Särkijärvi – kyläalueella Utajärvellä.

Kiinteistön päässä viimeinen 50m on hanketuen ulkopuolella (ml. tilaajien tarvitsemat kotijakamot, päätekotelot ja tilaajapäätteet ja niiden asennus.)

Kyläverkko kulkee osin samassa kaivannossa runkoverkon kanssa (runkoverkkohanke eri hanke), mutta näiltä osin ei kohdenneta kaivuukustannuksia kyläverkko -hankkeelle vaan ainoastaan kyläverkkoon kuuluvat materiaalikulut ja sen asennuskulu.

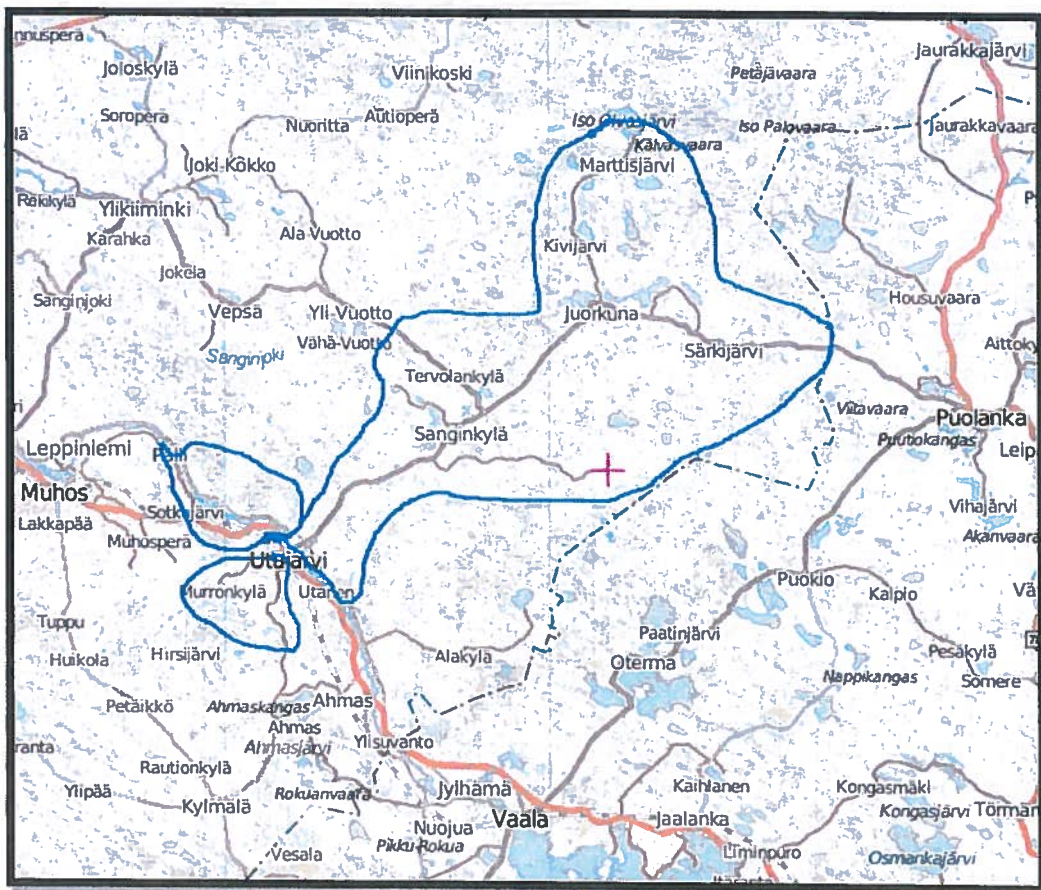
Osuuskunta päätti pysyä alkuperäisessä suunnitelmassa rakentaa kaikille liittymän haluaville kuntalaisille laajakaista tukialueen pienentymisestä huolimatta. Tästä syystä, koska rakentaminen oli suunniteltu toteutumaan koko kuntaan, toteutettiin sen mukainen rakennussuunnitelma.

Näin ollen seuraavassa rakentamista kuvaavassa tekstissä on huomionarvoista, että rakentamisen eteneminen selvitetään kokonaisvaltaisesti, keskittyen kuitenkin tukikelpoisten alueiden esittelemiseen.

Jos selitys etenemisestä liittyy muuhun kuin Kyläverkko-hankkeen tukikelpoisiin alueisiin tai kustannuksiin, siitä on *maininta* ja teksti on maalattu violetiksi.

Rakentamisselvityksessä on siten syytä huomioida erikseen tukikelpoinen alue eli Alakylä – Murto – Sotka – Pälli – Puolangantie – Sanki – Juorkuna – Särkijärvi – kylien alueella Utajärvellä.

Kartassa tukialueet rajattuna sinisellä.



Vuonna 2013 maakoneurakointi alkoi siten, että koneryhmät lähtivät etenemään tukikelpoisten alueiden ulkolaidoilta kohti kunnan sisäosaa. Samaan aikaan suoritettiin teleteknisiä töitä. Kartoitettiin ja dokumentoitiin kaapelien, maajatkosten, palloantennien ym. sijainnit ja syvyydet, merkittiin ne koordinaatteineen järjestelmään.

Talvella 2013 – 2014 rakentaminen keskittyi runkoverkkojen hitsaukseen ja asiakaspäiden asennukseen sekä laittilojen (Juorkunan laittila kuuluu Kyläverkkoon) ja jatkoskaappien rakentamiseen.

Rakentamiskausi lähti jälleen toukokuussa 2014 käyntiin ja maakoneurakointi aloitettiin kunnan pohjoisosista, heti kun routa ja teiden kuivuminen antoivat myöten. Kaivettiin Särkijärvellä, Juorkunassa, Sanginkylässä, edeten Puolangantietä näiden sivuhaarat mukaan lukien kohti keskustaa (*Keskusta ei kuulu Kyläverkkoon*). Kyläverkon projektipäällikkö oli helmikuussa 2014 toimitusjohtaja Mikkosen matkassa viemässä ensimmäiset aktiivilaitteet pilottiasiakkaille (*Aktiivilaitteiden asennus ei kuulu Kyläverkkoon*).

Kaivuiden ohessa suoritettiin samanaikaisesti teletöitä. Keskustan rakentamisen yhteydessä sähkökaapelointia muutettiin maakaapeloinniksi, yhteisrakentamisena valokuiturakentamisen kanssa. Työ edistyi tällöin hitaammin, mutta työ saatiin kuitenkin tehtyä. (*Keskusta ei kuulu Kyläverkkoon*)

Syksyllä maanrakennustyöt saapuivat keskustaan (*Keskusta ei kuulu Kyläverkkoon*), jonka jälkeen tehtiin täydentämISRakentamista, ts. jälkiliittyjiä. Jälkiliittyjiä otettiin vielä elokuun loppuun asti. Nämä ns. jälkiliittyjät, jotka sijaitsevat Kyläverkkoalueilla, saivat liittymän vielä hankehintaan, vaikka maanrakennus oli ohittanut kiinteistön.

Keskustan (*Keskusta ei kuulu Kyläverkkoon*) jälkeen siirryttiin Alakylään ja Sotka-Pällin suuntaan. Syksyllä tehtiin siltakiinnitykset ja peitettiin runkohitsauksien vuoksi auki jätetyt montut.

Työnjohdon, toimitusjohtajan ja urakoitsijoiden kanssa tarkasteltiin rakentamisen aikatauluja ja osallistuttiin Utakuidun työmaakokouksiin, joita kertyi yhteensä neljä. Asiakasrekisterin puutokset korjattiin ja pyrittiin tavoittamaan kaikki sähköpostiittomat asiakkaat. Teetettiin uudet verkkosivut ja niiden lisäksi tiedotettiin myös Facebook-sivuilla säännöllisesti rakentamisen tilannetta ja aikataulua. Asiakkaita veloitettiin piirtämään pihakuva rakentamattomasta tontista (kuuluu tiedottamiseen). Tämä pihakuvasavotta paikkasi myös takautuvasti 2013 vuoden puuttuvia asiakas- ja rakentamistietoja.

Kesäkausi 2014 oli tehokasta maakoneurakointi- ja asennusaikaa (osa asennuksista kuuluu Kyläverkkoon).

Vanhatien laitetilasta on vuokrattu tilaa DNA Oy:ltä, muut kaksi (Juorkuna ja Ahmas) laitetilarakennusta rakennettu ja hankittu omaksi. (*Vanhatien eli keskustan sekä Ahmaksen laiteasemat eivät kuulu Kyläverkkoon*. Juorkunan laiteasema kuuluu Kyläverkkoon).

Hanke osallistui/järjesti:

- Netplazan järjestämiin ja Pohjois-Pohjanmaan liiton kahvittamiin Laajakaistan käyttöönottotilaisuuksiin, joita pidettiin sivukyllillä.
- Osallistuminen Kajaanin kuituseminaariin 30.1.2014
- 10.3 kunta tarjosi valokuidun avajaisjuhlat, jotka Utajärven Kyläverkot –hanke järjesti. Ministerivieraaksi saimme ministeri Merja Kyllösen.
- 25.4 järjestettiin Valokuituilta keskustan koululla.
- Kilpailutettiin uudet verkkosivut. Verkkosivujen toteuttajaksi valittiin OAMK:n Trapesti.
- Osallistuttiin kahteen kesätapahtumaan Valkeisjärven rannalla.
- Pidettiin Läppärin testausilta Ahmaksen koululla 23.9.
- Pidettiin Digi-ilta 9.10 keskustan koululla.
- Järjestettiin hanke-esittely 27.11.2014
- Hankkeen loppu-info 26.11.2014.



Laajakalstan käyttöönotto-infoihin osallistuminen, tässä Sangin koululla 29.1.2014 (tiedotusmateriaalia)



Mukana mökkiläistapahtumassa 7.6.2014 Valkeisen rannalla. Kansanedustaja Tytti Tuppurainen puhui valokuidun puolesta ja koeajoi kunnan sähköpyörän. (myyntiä ja markkinointia)



Työmaakerroksella 13.6.2014, kohdetta esitteli Markku Wiksted, Empower Oy. (osallistuminen)



Ensimmäiset aktiivilaitteet vietin pilottiasiakkaille 18.2.2014, asentamassa Utakuidun toimitusjohtaja Mari Mikkonen. (Asiakaspäätelaitteiden asennus ei kuulu Kyläverkkoon)



Luomumaitotilallinen Tarmo Väisänen Naaman kylältä on helpottunut lypsyrobotin saamisesta valokuituyhteyteen. (tiedotusmateriaalia)



Riikka Pötsönen esittelee huippunopean verkkoyhteyden avulla rakentamaansa valokuva-albumia. (tiedotusmateriaalia)



Kesäkauden 2013 kaivuita. Kaapelin vienti auraamalla/ Viitanen Oy. (Kiinteistön viimeiset 50m ei kuulu Kyläverkkoon)



Kesäkauden 2014 kaivuita. Paavontien tonttikaivuu pikkukaivurilla/Kovalainen Oy. (Kiinteistön viimeiset 50m ei kuulu Kyläverkkoon)



Läppärin testausilta Ahmaksen koululla syyskuussa 2014. (tiedotusta)

Rakentamisen haasteet

Rakentaminen lähti hankkeen alussa nopeasti käyntiin. Asiakkaita saatiin myös nopeasti ja paljon. Toiminnan rivakkaan etenemiseen liittyneet muutamat puutteet havaittiin vuoden 2013 loppupuolella ja taas vuoden 2014 alkupuolella.

Vaikka viimeiset 50m kiinteistöstä ei kuulunut tämän hankkeen tukikelpoisiin kustannuksiin, on hyvä tuoda esiin siihen liittyviä haasteita lyhyesti: Asiakastietojen tallennus jossain tapauksissa jäi ns. matkan varrelle ja keskustelupohjalle, joka puolestaan aiheutti asiakasrekisterin ja tilausten sekaannusta ja osin puutteellisuutta. Vuoden 2013 puolella kaivuut tonteille ja kaapeleiden sijoitukset kiinteistöjen viereen urakoitiin joskus virheellisten tai puutteellisten tietojen johdosta. Joskus, kun asiakasta ei tavoitettu, kuitu joko kaivettiin kuten parhaimmaksi katsottiin tai jätettiin kaivamatta kokonaan. Uuteen rakentamiskauteen 2014 valmistauduttiin tavoittamalla kaikki asiakkaat joko puhelimitse tai sähköpostilla, selvittämällä asiakastiedot, kohteiden tilanne ja pyytämällä kaikilta rakentamattomilta sekä vaatimalla kohteilta kattava pihakuva.

2014 tiedotusta tehostettiin asiakaspalvelussa toimitusjohtajan ja projektipäällikön voimin. Uutisoitiin lehdissä, kunnan tiedotteissa, erilaisissa tapahtumissa ja sähköpostilistojen kautta. Uudistettiin ja päivitettiin säännöllisesti verkkosivuja ja Facebook -sivuja.

Liian harvoin tulevat ja puutteelliset teletöiden asennusraportit hankaloittivat Utakuidun ja Kyläverkkojen omaa tiedotusta, taloudenhoitoa, verkkopalvelujen sujuvuutta ja laskutusta. Asennusten (*asiakaspäätelaitteiden asennus ei kuulu Kyläverkkoon*) edistymiseen ja teletöiden raportointiin puututtiin, jotta työn edistyminen sujuisi tehokkaammin ja suunnitelmien mukaisesti.

Työnjohtaja Aaro Lehtomäen mukaan yksittäisessä urakoinnissa ilmeni haasteita tietyin osin. Näistä johtuen ylimääräinen valvonta ja ohjaus veivät suunniteltua enemmän resursseja ja aikaa. Pidettiin säännöllisesti palavereita, joiden tarkoituksena oli ohjata työn etenemistä tehokkaammaksi ja laadukkaammaksi.

Osuuskunnan taholla koettiin, että asiantuntijuuden vähäisyys liittyen valokuituverkon rakentamiseen teki hankkeen organisoinnista hieman haastavaa. Ajankohtaisen tiedon puute, johtuen puutteellisesta urakoinnista, työnjohdon ja hankkeen välisestä tiedonkulusta; kuinka rakentaminen on edennyt ja missä vaiheessa se on milläkin kylällä, hankaloitti asioista tiedottamista niin sopimuksen tehneille asiakkaille, kuntalaisille kuin medialle. Hankkeen edetessä rakentamisen teknisyydet ja erityispiirteet selkiytyivät yhä enemmän ja tiedonkulkuun sekä tiedonvälitykseen suunnitellut ja toteutetut säännöt toivat sujuvuutta toimintaan.

Tavarantoimitukset sujuivat pääasiallisesti hyvin. Ainoastaan alkuvaiheessa kesällä 2013, jolloin urakointi lähti joutuin käyntiin, kaapeleista oli hieman niukkuutta.

Tiedotus

Ylen paikallis-TV kutsuttiin tekemään hankkeesta juttu. Lähetys tuli ulos Oulun alueuutisissa 22.8.2014.



Paikallislehti on tehnyt hankkeesta juttuja kertoen rakentamisen ja asennusten edistymisestä.



Projektipäällikkö on kirjoittanut hankkeeseen liittyviä juttuja ja tiedotteita kunnan mökkitiedotteeseen, tehnyt haastatteluja ja jutun Hyvä Elämä-lehteen ja tiedottanut eri verkostoja ja hankkeita sähköpostitse Utajärven Kyläverkot -hankkeen tapahtumista ja etenemisestä.

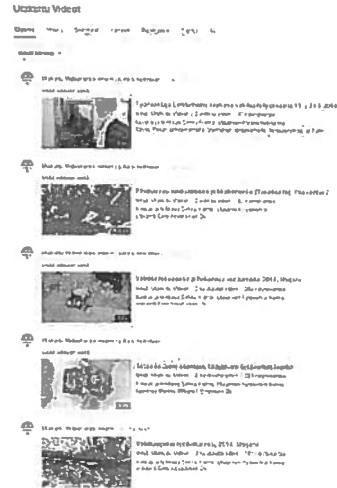


Projektipäällikkö on informoinut laajaa mediaverkostoa säännöllisesti, myös kuvannut kunnalta lainaamalla videokameralla ja leikannut videoita hankkimallaan edit – ohjelmalla.

Videoiden sisältö liittyy pihakaivuuseen, runkokaivuuseen, asennukseen ja työmaavierailuihin. Videot on linkitetty Utakuidun hankkeen aikana uusituille verkkosivuille:

You Tube -sivut:

www.youtube.com/user/Utakuitu



Verkkosivuja ja Facebook -sivuja päivitetään säännöllisesti.

Verkkosivut: www.utakuitu.fi/

Facebook -sivut: www.facebook.com/OsuuskuntaUtakuitu

Hankkeen kulusta on tiedotettu myös järjestämällä Valokuitu-ilta, verkon avajaiset, olemalla mukana käyttöönottoinfoissa, kesätapahtumissa ym. tapahtumissa. Hanke järjesti 27.11.2014 yhdessä Utakuidun kanssa hanke-esittelypäivän. Projektipäällikkö on ottanut kuvia eri rakentamiseen liittyvistä tilanteista ja tapahtumista ja linkittänyt niitä kotisivuille ja Facebook -sivuille.

D. Aikataulu

Investoinnin toteutusaika 11.7.2013 - 31.12.2014.

Ensimmäiset käyttöönotot/yhteydet saatiin helmikuussa 2014. Maarakennusurakoinnin kausia olivat sulat kaudet 2013 ja 2014. Asennuksia/teletöitä tehtiin koko ajan (*päätelaitteiden asennus ei kuulu Kyläverkkoon*). Maarakennusurakointi saatiin päätökseen marraskuussa 2014 ja viimeisiä asennuksia tehtiin joulukuussa 2014 (*päätelaitteiden asennus ei kuulu Kyläverkkoon*).

E. Resurssit

Hankkeessa ei ollut vuonna 2013 palkattua hanketyöntekijää. Hanketta johti silloin toimitusjohtaja Mari Mikkonen yhteistyössä verkon suunnitelleen, rakentamisen työnjohdon Aaro Lehtomäen, Lehtomäki Consulting, sekä Osuuskunnan hallituksen kanssa. Hankkeeseen palkattiin vuoden 2014 alusta projektipäälliköksi Sirkku Kianto; 2.1.2014 – 31.12.2014.

Rakentamisen toimijoita:

Netplaza
Palvelujen tuottaja; internet-operaattori

Maarakointi
Oulun Maakone Oy heinäkuuhun 2014 asti ja Eero Kovalainen Oy koko hankkeen ajan.

Teletekniset työt
Teletekniset työt suoritettiin Empower ja asiakkaalle tehtävät päätetyt Insplacon Oy vuoden 2014 kevääseen asti, jolloin kaikki asennustyö siirtyi kokonaan Empowerille.

Projektinjohtopalvelut ja verkon suunnittelu
Aaro Lehtomäki/Lehtomäki Consulting

PMP Oy
Verkon kartoitus- ja dokumentointityöt.

Nestor Cabels ja Prysmian Group
Kaapelien toimitus

Onninen ja SLO
Muut tarvikkeet, kuten jakokaapit, laiteasematarvikkeet ym.

Esari Oy
Laiteasemarakennusten toimitus

F. Toteutuksen organisaatio

Osuuskunta Utakuitu

G. Kustannukset ja rahoitus

Valtio tukee kyläverkon rakentamista 720000 eurolla, hankkeen kokonaiskustannusten ollessa 960000 euroa. Hankkeen omarahoitus koostuu Osuuskunta Utakuidun rahoituksesta. Hankkeen toteutuneet kustannukset ovat:

	11.7.2013 – 31.10.2014
Kustannukset yhteensä: ostopalvelut, ts. verkon rakentaminen + hallinnointikustannukset	918 264,64e
hallinnointikustannukset	57592,70e
(saa olla kork. 10% kokonaiskustannuksista)	

Maksatusta on haettu neljä kertaa.

Loput projektipäällikön ennakonpidätyksen alaisista palkkakustannuksista, loka-joulukuun osalta, mukaan lukien sivukulut sekä hankkeen ajalta ansaitut ja maksetut loma-ajan ansiot, Osuuskunta hakee neljän kuukauden kuluessa hankkeen päättymispäivästä eli 30.4.2015 mennessä.

H. Raportointi ja seuranta (kokoukset ja ohjausryhmätyöskentely)

Hanke on tehnyt ja toimittanut rahoittajalle sekä ohjausryhmälle vuosiraportin 2013 ja väliraportin toukokuussa 2014 sekä loppuraportin hankkeen lopussa viimeisen maksatuksen liitteenä.

Ohjausryhmän kokoukset:

28.1.2014, 6.5.2014, 5.8.2014 ja 26.11.2014

Osallistuttiin Utakuidun hallituksen ja urakoitsijoiden sekä työnjohdon työmaakokouksiin neljä kertaa:

24.4.2014, 13.6.2014, 21.8.2014 ja 6.11.2014

Hanke piti työmaapalavereita aina tarvittaessa työnjohdon, projektipäällikön, toimitusjohtajan ja urakoitsijan kesken. Rakentamista on seurattu työnjohdolta saatujen raporttien sekä asennuksen taholta saatujen raporttien avulla.

I. Toteutusoletuksat ja riskit

Jonkinlaisena riskinä voidaan pitää sitä, että esiselvityshankkeessa tehdyt sopimukset eivät toteutuisikaan oletetusti. Tehdyt sopimukset toteutuivat.

4.3 Yhteistyökumppanit

Pohjois-Pohjanmaan Liitto / 100 Megan Itä ja Pohjois-Suomi-hanke, Utajärven kunta, Viestintävirasto, Kairakuitu Oy, Taivalkosken Kyläverkot Oy, Pudasjärven Kyläverkot Oy, Siikaverkko Osuuskunta, Utajärven kunnan kyläyhdistykset ja Pohjois-Pohjanmaan Ely-keskus, Ely-teiden osalta Pirkanmaan Ely-keskus.

4.4 Hankkeen tulokset ja vaikutukset

Utajärven Kyläverkot -hankkeessa rakennettiin kyläverkkoa, kaapelireittiä yhteensä 161 km. Kyläverkot - hankkeen tukikelpoiset asiakkaat sekä toteutuneet kilometrit kyläkunnittain.

KYLÄT:	LIITTYJIÄ:	KILOMETRIT:
ALAKYLÄ - Alakylä rakennettiin pääasiallisesti 2013 ja täydennysrakentaminen 2014.	47 (n. 40% koko alueen asiakaspotentiaalista)	11,4
MURTO - Murto rakennettiin pääasiallisesti 2013 maanrakennuksen osalta. Teletyöt alueella tehtiin 2014. Kylä sijaitsee noin seitsemän kilometriä länsilounaaseen Utajärven keskustaajamasta.	28 (n. 95% koko alueen asiakaspotentiaalista)	14,1
SOTKA-PÄLLI -ALUE - Alueen runkoreitit rakennettiin 2013 , 2014 myös jälkiliittyjiä sekä kaikki teletyöt. Sotkankylä on yksi Utajärven kunnan Oulujokivarren kylistä Utajärveltä alavirtaan. Ouluun on matkaa noin 55 km. Kylän asutus jakaantuu kylän läpi virtaavan Oulujoen ja siinä sijaitsevan Sotkajärven rannoille, alkaen Sotkajärveltä ja päättyen Pälliin Muhoksen kunnan rajalle. Asukkaita Sotkankylällä on reilu 110 henkilöä.	82 (n.99% koko alueen asiakaspotentiaalista)	16,3
PUOLANGANTIE - Suurin osa alueesta rakennettiin maakoneurakoinnin osalta 2013, osa 2014 ja teletyöt 2014.	50 (n. 40% koko alueen asiakaspotentiaalista)	33,1
SANKI - Sangin rakentaminen jakaantui kahtia, jolloin urakoinnista puolet tehtiin 2013 ja loput 2014. Sanginkylä sijaitsee Oulun läänissä noin kaksikymmentä kilometriä Utajärveltä Puolangalle päin. Kylällä on noin 90 taloutta ja noin 280 asukasta. Kesäasutusta on noin 100 mökkiä.	85 (n. 95% koko alueen asiakaspotentiaalista)	24,5
JUORKUNA - Suurin osa Juorkunasta, ¾ osaa, rakennettiin vuonna 2014. Juorkuna, noin 100 asukkaan hiljainen maalaiskylä sijaitsee Utajärven kunnassa, noin 90 km. Oulusta itään Puolanka - Utajärvi-tien keskivaiheilla.	49 (n. 95% koko alueen asiakaspotentiaalista)	34,2
SÄRKIJÄRVI	62	27,4

- Kuten Juorkuna, myös Särkijärvi rakennettiin suurimmaksi osaksi vuoden 2014 puolella. Särkijärven kylä sijaitsee Utajärven kirkolta noin 50 km Puolangan suuntaan, Kainuun rajalla. Asutus on keskittynyt paljolti Särkijärven ympärille. Sen lisäksi asutusta on Puolangan tien varressa, Kaihasjärvellä, Kurimon tien varressa ja Kiiminkijokivarressa. Vakituisia asukkaita on 150.	(n. 95% koko alueen asiakaspotentiaalista)	
Yhteensä tukikelpoiset liittymät ja kilometrit	403	161

Tavoite oli 80% vakituisista asukkaista ja vapaa-ajan asukkaista 20 – 30%, yritysten osalta 100%, toteuma 67% yhteensä. Kilometrien osalta tavoitteet ylittyivät.

Tavoitetaso henkilöä kohden: Tukikelvollisella alueella 1800.

Liittymän hankkineita kiinteistöjä, ts. talouksia (sisältää vapaa-ajanasunnot, vakituiset asunnot ja yritykset) tukikelvollisilla alueilla: Alakylä, Sotka-Pälli alue, Murto, Puolangantie, Sanki, Juorkuna, Särkijärvi: yhteensä 403 = 1209 henkilöä.

Niihin kiinteistöihin, jotka eivät ole halunneet liittymää, on jätetty kaapelikiప్పivaraus, jolloin kiinteistö on mahdollista liittää myöhemmin verkkoon.

Rakentaminen muulla alueella, ts. tuen ulkopuolelle jääneille alueille alkuperäisen rakennussuunnitelman mukaisesti:

Osuuskunta Utakuitu rakensi Kyläverkot -hankkeen ulkopuolelle jääville kunnan muille alueille, kuten Ahmas, Rokua, Naama, Niska ja Keskusta valokuitua samaan aikaan, jolloin valokaapelireittiä kaivettiin yhteensä 500km, verkkoliittymiä on kokonaisuudessaan n. 880.

Osuuskunta Utakuidun 6.11.2010 pitämässä viimeisessä työmaakokouksessa työmaa-aikataulusta todettiin:

"Tulevalla viikolla 46 loppuvat maatyöt ja teletyöt saadaan valmiiksi vuoden 2014 loppuun mennessä. Pyritään siihen, että kaikki asiakkaat, joilla on kiinteä liittymä, saavat yhteyden auki vuoden 2014 loppuun mennessä. Liittymävarauksia voidaan työstää vielä ensi vuonna."

5. Esitykset jatkotoimenpiteiksi

Osuuskunta Utakuitu jatkaa toimintaansa operaattorina ja ostaa verkkopalvelut edelleen Netplazalta. Liittymiä markkinoidaan ja rakennetaan edelleen. Rakentamisesta veloitetaan Osuuskunnan määrittelemä hinta.

Valokuituverkon rakentaminen hankkeena oli iso ponnistus Osuuskunnalle. Hankkeen aikana saatu tietotaito ja ymmärrys valokuidun olemuksesta sekä sen hyödyistä antavat pohjaa sekä tarjoavat luontevan jatkon kehittämishankkeen suunnittelulle ja alkuun panemiselle. Asiakkailta kantautui hankkeen aikana toiveita esim. saada ATK-taitoihin liittyvää tukea ja neuvoa sekä ohjausta digitaalisten palveluiden löytämiseen ja käyttöön.

Laajakaistan rakentamishankkeen luonteva jatko olisi kehittämishanke, jolla laajakaistaa voidaan monipuolisesti hyödyntää kunnassa. Osuuskunnan ja kunnan kannattaa yhdessä pohtia kehittämishankkeiden alulle laittamista, tutkia erilaiset yhteistyökumppanuudet liittyen esim. sosiaali- ja terveystalouteen, yrittäjyyteen, koulutukseen, matkailuun, AV-tuotantoihin, tekniseen huoltoon ja palveluihin liittyviä kumppanuuksia ja kehittämiskohteita sekä ideoita.

Yksi mahdollinen rahoitustaho voi olla Manner-Suomen maaseudun kehittämissuunnitelman 2014–2020 hankerahoitus, jonka virallinen haku käynnistyy vuonna 2015. Pohjois-Pohjanmaan

maaseudun kehittämisen painopisteet ja tavoitteet on kuvattu Pohjois-Pohjanmaan alueellisessa maaseudun kehittämissuunnitelmassa 2014–2020 ja niissä mainitut painopisteet ovat:

Yritystoiminnan kilpailukyvyyn parantaminen, uusien ansaintamahdollisuuksien luominen, maaseudun tuotteiden ja palveluiden kehittäminen sekä maaseudun säilyttäminen houkuttelevana työympäristönä ovat ohjelman keskeisiä tavoitteita, joihin rahoitettavien kehittämishankkeiden tulee toimillaan tähdätä.

Virallisen tukihaun alkamiseen on vielä aikaa, mutta Pohjois-Pohjanmaan ELY-keskus on ilmoittanut haluavansa syksyn 2014 aikana kartoittaa alustavia hanke-ehdotuksia. Kartoituksen avulla selvitetään mm. mihin painopisteisiin hankkeita on jo suunnitteilla ja kohdennetaan mahdollisesti tulevien teemahakujen tarpeita.

Erityisesti hanke-aihoita toivotaan esitettävän seuraaviin teemoihin:

- Yrittäjyys maaseudulla, uudet ansaintamahdollisuudet
- Maaseudun tuotteiden ja palveluiden kehittäminen
- Kylien tietoverkkojen rakentaminen ja niiden hyödyntäminen
- Maaseutu ympäristöstä huolehtiminen yhteisöllisesti, ml. ympäristötalkoiden toimintamallit
- Tiedottaminen maaseudun kehittämistä ja mahdollisuuksista

Hankeideoita voi jättää lokakuun alusta vuoden 2014 loppuun asti. Tätä varten Ely on aukaissut kaavakkeen, joka löytyy sivulta:

www.webropolsurveys.com/Answer/SurveyParticipation.aspx?SDID=Fin849242&SID=fb1a6869-2a77-4655-9635-0a51f2183ea3&dy=1545359498

Hankkeisiin on syytä perehtyä ja aktivoitua aiheesta huolimatta ja myös sen jälkeen. Ilman hankkeisiin ryhtymistäkin, kunnan on syytä jalostaa laajakaistan avulla maaseudun kehittämistoimia sekä vahvistaa osaamista ja resursseja maaseudun kehittämiseen, syrjäseutujen asuttuna pitämiseen, paluumuuton edesauttamiseen, etätöihin, yrittäjyyteen, erilaisten sähköisten palveluiden ja vanhusten hoivapalveluihin tähtävissä toimenpiteissä. Kunnan laajakaistaan lainarahalla tekemä sijoitus on syytä panna ns. poikimaan ja perustaa myös esim. työryhmä viemään kansainvälisiä laajakaistan kehittämishankkeita eteenpäin. Näkyvyys valokuitukuntana kannattaa tuotteistaa kansallisella ja kansainvälisellä tasolla. Yhteistyö muiden 'valokuitukuntien' kanssa on suotavaa. Mikäli kunnasta ei löydy osaamista valokuituimagon markkinoinnin, yhteistyökumppanuuksien löytymisen ja/tai kehittämistoimien eteenpäin viemisen saralla, tehtävään palkataan työntekijä tai pyritään löytämään toimija yhteistyössä Osuuskunnan sisältä/kanssa.

Rakentamisen aikana kunnassa on tehokkaan ja huippunopean laajakaistan saamisen johdosta ilmennyt kiinnostusta myös AV-tuotantojen käynnistämiseen; palvelemaan esim. matkailua, edistämään kunnan näkyvyyttä ja imagoa sekä palvelemaan kuntalaisiin suuntautuvaa tiedotusta ja viestintää. Hankerahoituksen mahdollisuus kannattaa tutkia tässäkin tapauksessa.

Osuuskunta Utakuidun laajakaistan rakentamishanke, vaikka on Osuuskunnalta ollut suuri ponnistus, vaatii Osuuskunnan hallitukselta edelleen vahvaa sitoutumista, paneutumista, kiinnostusta ja halukkuutta teknisen ylläpidon, huollon, markkinoinnin, taloudenpidon, uusien liittymien myymisen, mainonnan ja valvonnan osalta. Osuuskunnan on tärkeää ymmärtää yhteistyökumppanuuden löytymisen ja kehittämistoimien eteenpäin viemisen tärkeys muiden hankkeiden kanssa. Kiinnostus kansainvälisten yhteistyökumppaneiden löytymiseen, kehittämiseen liittyvissä asioissa, on suotavaa.

Osuuskunnan on tärkeää olla tiiviisti yhteyksissä palveluntarjoaja Netplazaan palveluiden kehittämiseen ja ylläpitoon sekä laaduntarkkailuun liittyvissä asioissa. Osuuskunnan on hyvä laatia säännöt koskien palveluntarjoajan taholta tarvittavaa raportointia sekä kokoontua yhdessä päivittämään yhteistyötä ja siihen liittyviä asioita.

5. Allekirjoittajat ja päiväys

hankkeen vastuhenkilö


toimitusjohtaja Mari Mikkonen
Osuuskunta Utakuitu

hankkeen projektipäällikkö


Sirku Kianto

Utajärvellä 9.12.2014

Hankkeen ohjausryhmän kommentit hankkeesta liitteeksi loppuraporttiin:

Mirja Savolainen	<p>"Kokonaisuutena projekti onnistui hyvin. Projektin alussa tiedotus ja yhteydenpito asiakkaisiin olisi voinut olla selkeämpää/jämäkämpää. Alun yskähtelyn jälkeen projekti jäsenyi hyvin selkeäksi kokonaisuudeksi. Yleensäkin projektit jo lähtökohtaisesti ovat luonteeltaan/sisällöltään ainutlaatuisia, joten alussa kannattaa käyttää aikaa jäsentelyyn ja punaisen langan löytämiseen."</p>
Maija Koistinen	<p>"Kokemusta olisi saanut etukäteen kerryttää, eli valmistautuminen valokuidun rakentamiseen olisi ollut ensiarvoisen tärkeää. Asiakkaille annetut lupaukset, mm. yhteyksien avauksista jotka viivästyivät, aiheuttivat jonkin verran turhautumista ja epäilyksiä hankkeen onnistumisesta. Hanke onnistui hyvin kokemukseen nähden."</p>
Esa Rikkola	<p>"Raportti on sellainen kuin ohjaus ryhmässä päätettiin."</p>
Mari Mikkola	<p>"Loppuraportti oli kattava ja relevantti. Siinä esiteltiin kaikki mitä hankkeessa toteutettiin, riskit, muutosehdotukset, mitä parannettavaa on, jatkotoimenpiteet yms. Paremminkin olisi voinut mennä mutta hyvin pärjättiin. Kuiturakentamisesta ei ollut tietoa tuon taivaallista, mutta Aaron erinomaisesta osaamisesta olemme hyötyneet erittäin paljon. Rahoituksen onnistumisesta ja Utajärven kunnan panostus oli erittäin tärkeä."</p>
Urho Häikiö	<p>"Aloittaessani Utakuidun hallituksen jäsenenä heti toiminnan alusta jatkuen rakentamisen loppuun asti käsitys kuituverkon rakentamisesta on muuttunut aika lailla. Ei pelkästään se että on sisäistänyt fyysisen verkon toimintatavan ja toteuttamisen, on vaatinut myös selkeän käsityksen rahoituksen koostumisesta sekä matkan varrella tulleista yllätyksistä avustusten suuruuteen suurimpana tekijänä niin sanotut mustat pisteet DNA:n linkkitornien osalta. Alun tietämättömyyttä hallituksen kesken kuituverkoista on suuresti auttanut Aaro Lehtomäen tietämys kyseisistä projekteista. Loppuraportti osoittaa mielestäni yksityiskohtaisesti koko projektin toteuttamisen kaikki osa-alueet huomioiden enkä näe tarvetta lisätä siihen mitään."</p>
Tapio Jurva	<p>"Alkukankeuden jälkeen hanke eteni mielestäni ihan mallikkaasti, ainakaan täällä Särkijärven suunnalla ei ole kuulunut isompia valituksia. Minulla ei ole huomautettavaa eikä lisättävää hankkeen loppuraporttiin."</p>
Pentti Tuovinen	<p>"Raportissa esitetään mielestäni selkeästi hankkeen tavoite ja kohdealue. Hankkeen toteutuksen kuvaus etenee kronologisesti, niin töiden, hankintojen kuin tehtyjen päätöstenkin osalta. Eri tapahtumista ja toimenpiteistä annetaan luettelomainen kuvaus aikajärjestyksessä. Raportissa esitetty kuvasarja antaa lisää syvyyttä kerronnalle. Rakentamisen aikana kohdattujen vastoinkäymisten ja ongelmien kuvaaminen auttaa tulevia hankesuunnittelijoita. Hankkeen tulokset ja vaikutukset - taulukossa näkyy selkeästi, miten merkittävää on ollut valokuituyhteyden saaminen hankealueen kylille. Kohdassa "Esitykset jatkotoimenpiteiksi" pohditaan monipuolisesti hankkeen jälkeistä elämää.</p> <p>Hankkeen ulkopuolisten asioiden kuvaus ja selkeä merkintä antaa lisätietoa hankkeen liittymisestä muuhun valokuiturakentamiseen.</p> <p>Yhteenvetona totean, että mielestäni raportti on koottu huolellisesti, eikä sisällä merkittäviä virheitä tai puutteita."</p>

07. 05. 2015

Dnro POPELY

2265/3560-2015

Liite Utajärven kyläverkot-hankkeen (21273) loppuraporttiin

Viestintävirasto on tehnyt päätöksensä koskien Osuuskunta Utakuidun Laajakaista kaikille 2015 – hankkeen tukihakemukseen. Tukihakemus on käynyt Pohjois-Suomen hallinto-oikeudessa, jossa Osuuskunta Utakuitu haki päätöstä aikaisempaan tukipäätökseen, joka oli tehty 24.1.2014.

Viestintävirasto teki uuden päätöksen 27.3.2015, jossa poistettiin ns. mustia pistettä runkoverkkoalueella. Mustat pisteet ovat tukikelvottomia. Osalle mustista alueista Utakuitu on jo saanut Pohjois-Pohjanmaan Ely- keskukselta kyläverkkotukia. Yhteisissä neuvottelussa sovittiin Ely-keskuksen kanssa, että Utakuitu ei tule hakemaan enää tukea jo saamiltaan mustilta alueilta.

Utajärvellä 6.5.2015



Mari Mikkonen, toimitusjohtaja
Osuuskunta Utakuitu

