

Taimesta tukkipuuksi -hankkeen

loppuraportti

10.8.2009–31.12.2012

Pohjois-Pohjanmaan elinkeino-,
liikenne- ja ympäristökeskus
Oulu

15. 04. 2013

Dnro POPELY



metsänhoitoyhdistys
KALAJOKILAAKSO



maaseuturahasto

Sisällysluettelo

TIIVISTELMÄ

1. Johdanto	4
2. Hankkeen lähtökohdat	4
3. Hankkeen tavoitteet	6
4. Hankkeen toteutus ja toimenpiteet	6
5. Toimintaympäristö.....	7
6. Ohjausryhmä ja rahoittajat.....	9
7. Hankkeesta tiedottaminen ja raportointi.....	9
8. Koulutus ja neuvonta	10
8.1. Koulutusmateriaali.....	11
9. Tilakäynnit.....	12
10. Kehitystoiminta.....	12
11. Johtopäätökset	13

LIITTEET

TIIVISTELMÄ

Taimesta tukkipuuksi -hanke muistutti sekä metsänomistajia että metsäneuvoja taimikonhoidon ja nuoren metsän kunnostuksen tärkeydestä. Taimikonhoito on metsän perustyötä, jossa laiminlyönnit heijastuvat kymmenien vuosien päähän.

Moni tekee tai teettää taimikonhoitotöitä kiitettävästi metsissään, mutta monelta työt jäävät tekemättä. Pääosa hankkeesta keskittyi varttuneiden taimikoiden hoitorästien purkamiseen. Hankkeen loppuaikoina keskittyminen taimikoiden varhishoidon neuvontaan ja metsänomistajien omatoimisen työn lisäämiseen oli tuloksellista.

Metsänomistajille pidetyt koulutustilaisuudet otettiin hyvin vastaan ja metsänomistajat pitivät erityisen tärkeänä henkilökohtaista neuvontaa käytännön metsätöihin. Metsänhoitoyhdistys Kalajokilaakson alue on laaja, joten hankeneuvonta kohdennettiin vuosittain aina tietyille alueen kunnille.

Metsänomistajakunnan rakenne on muuttunut ja kuitenkin lähes jokaiseen alueen metsänomistajaan oltiin Taimesta tukkipuuksi - hankkeen tiimoilta yhteydessä joko kirjeellä, puhelimitse, lehti-ilmoituksilla tai metsänhoitoyhdistyksen sähköisellä kirjeellä. Hankeneuvoja teki tilakäyntejä sekä omatoimisesti että yhdessä metsänomistajien kanssa. Tilakäyntien yhteydessä kartoitettiin tilan metsänhoitotarpeita. Tarvittaessa tehtiin kustannusarvio taimikonhoitotöistä ja varsinaiset hoitotöiden toteutukset ohjattiin alueiden metsäneuvojille.

Hanke mahdollisti metsänomistajille viimeisimmän tiedon ja neuvonnan saamisen metsänhoitoon ja työtekniikkaan liittyvistä asioista. Tilakäynti oli joillekin metsänomistajille samalla ”terapiakäynti”, asioista puhuttiin usein hyvinkin syvällisesti.

1. Johdanto

Suomi tunnetaan metsistään. Metsästä onkin kautta aikain saatu kansallemme hyvinvointia. Puuvarannon määrä on kasvanut metsissämme, ollen viimeisen valtakunnan metsien inventoinnin (VMI11, 2009–2011) mukaan 2305 miljoonaa kuutiometriä.

Metsiemme käyttöä ohjaa Metsälaki(12.12.1996/1093), joka muuttuu vuonna 2014 siten, että metsänomistajan päätäntävalta ja vaihtoehdot oman metsänsä käyttöön lisääntyvät. Metsän uudistamis- ja hoitovelvoite säilyvät uudessakin laissa. Metsätalouden kestävyys ja metsäluonnon monimuotoisuuden suojelu ovat yhä ydintavoitteita. Metsälain ohella Tapion Hyvän metsänhoidon suositukset (2006) muutetaan siten, että uuden metsälain valinnanvapaus huomioidaan.

Alueellisessa metsäohjelmassa 2012–2015 on asetettu yhdeksi tavoitteeksi metsänhoidon tason nostaminen, erityisesti taimikon- ja varhaisoidon sekä ensiharvennusten lisääminen. Ohjelmassa on alueellisesti tavoitteet myös hiilinielulle ja metsähakkeen käytölle, mikä edellyttää metsänhoitotöiden ja hakkuiden kohdentamista siten, että metsien kasvua saadaan lisättyä. Metsätilastollisessa vuosikirjassa (2011) mainitaan että vuosina 2008–2010 toteutunut nuoren metsän hoito (taimikonhoito ja nuoren metsän kunnostus) oli 248 000 ha/v. 2012–2015 tavoitteena nuorten metsien hoidossa on 301 050 ha/v.

Metsän eri käyttötavat lisääntyvät ja vaikka metsänomistajarakenne on muuttunut, tulee metsiämme jatkossakin hoitaa hyvin. Metsäsektorin osuus maamme bruttokansantuotteesta vaihtelee alueittain 5-13 % ja perinteisten metsäteollisuustuotteiden rinnalle kehitetään uusia puupohjaisia biotuotteita. Metsien käyttäminen erilaisten hyvinvointipalvelujen tuottamiseen kasvaa edelleen ja uusiutuvaa energiaa tuottavan metsämme arvostus ilmaston hiilensidonnassa on suuri.

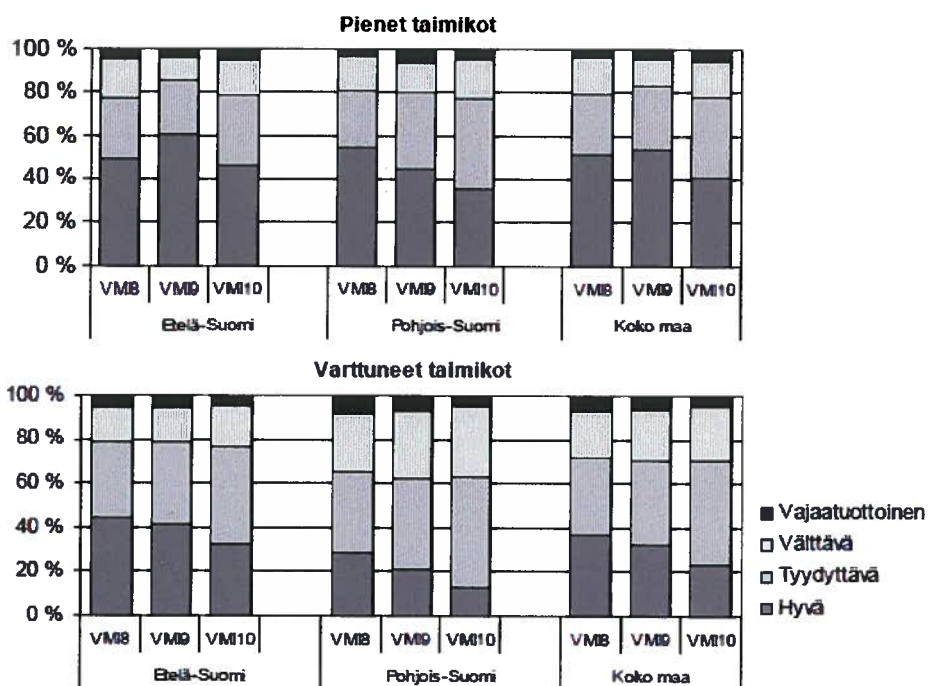
2. Hankkeen lähtökohdat

Viimeisen valtakunnan metsien inventoinnin (VMI) mukaan Kalajokilaakson alueen yksityismetsistä on lähes 30 % taimikkovaltaisia ja määrä on kasvussa. Taimikoiden hoidollinen taso ei kuitenkaan ole pysynyt lisääntyneen määrän tasolla. Taimikon hoitamattomuuden haitallinen vaikutus kestää puuston koko kiertoajan. Hoitamaton taimikko aiheuttaa sekä metsänomistajalle että koko kansantaloudelle merkittäviä taloudellisia menetyksiä.

Metsäsertifiointin edellytyksenä on pitää taimikot hoidettuina. Sertifikaatin menetyksen ollessa uhkana, aloitettiin taimikonhoitoon keskittyvän projektin valmistelu. Kansallisessa metsäohjelmassa (KMO) 2015 esitetään huomattavaa panostusta metsänkasvatuksen alkuvaiheiden turvaamiseen.



Taimikonhoito koetaan työlle asetettavien laatu- ja kustannusvaatimusten vuoksi erityisen vaikeaksi työlajiksi koneellistaa. Taimikonhoidon koneellistamista selviteltiin hankkeen aikana useasti, mutta työnäytöstä ei ehditty toteuttaa Kalajokilaakson alueella hankkeen aikana. Vuoden 2013 aikana on tulossa Pentin pajan kitkevä reikäperkaaja esittelyyn.



Kuva 2. Pienten ja varttuneiden taimikoiden laatu kolmen viimeisimmän valtakunnan metsien inventoinnin mukaan.

3. Hankkeen tavoitteet

Taimesta tukkipuuksi -hankkeen päätavoite oli kartoittaa ja löytää kiireellistä taimikonhoitoa vaativien kohteiden omistajat ja kannustaa heitä hoitamaan taimikoitaan, tiedottaa, opastaa ja motivoita metsien tulevaisuuden turvaamiseen. Tavoitteina oli myös:

- parantaa metsien hoidollista tilaa ja lisätä metsurien, yrittäjien ja muiden maaseudun ihmisten työllisyyttä aktiivisen metsänhoidon kautta
- kehittää menetelmiä metsänhoitotöiden kartoitukseen ja kohteiden löytämiseen
- kehittää taimikonhoidon työmenetelmiä
- parantaa taimikonhoidon osaamista ja tietoa työn tarpeellisuudesta
- löytää pysyviä toimintamalleja taimikonhoidon määrällisen tason nostamiseen

4. Hankkeen toteutus ja toimenpiteet

Taimesta tukkipuuksi -hankkeen alkuperäinen toteutusaika oli 1.1.2008 - 31.12.2010. Hankkeen projektineuvojana aloitti 10.8.2009 metsätalousinsinööri Annukka Jyrkkänen. Hänen irtisanoutuksensa tehtävästä 31.12.2009 uudeksi projektineuvojaksi valittiin metsätalousinsinööri Jaakko Isomaa 1.3.2010 alkaen. Ohjausryhmä päätti kokouksessaan 10.9.2010 hakea hankkeelle jatkoaikaa 31.12.2012 asti ja Pohjois-Pohjanmaan Ely-keskus hyväksyi tämän hakemuksen. Hanke laitettiin toisen kerran tauolle 14.11.2011 Jaakko Isomaan siirtyessä muihin tehtäviin. Metsätalousinsinööri Leena Sikkilä toimi projektineuvojana 14.3.2012 alkaen hankkeen loppuun.

Taimesta tukkipuuksi -hanke oli näkyvästi esillä alusta alkaen. Metsänhoitoyhdistys Kalajokilaakson omilla verkkosivuilla hankkeelle oli oma osio, johon kootut materiaalit jäivät esille hankkeen päättyttyäkin. Myös Metsänhoitoyhdistys Kalajokilaakson Metsäviesti-lehdessä hanke oli esillä jokaisessa numerossa hankkeen aikana. Paikallislehtiin pyrittiin saamaan vähintään yksi juttu hankkeesta ja nuorten metsien hoidosta hankkeen toimiessa lehden ilmestymisalueella. Hanke oli esillä koulutustilaisuuksien lisäksi myös monissa muissa Metsänhoitoyhdistys Kalajokilaakson järjestämissä tapahtumissa. Metsänomistajille lähetettiin metsänhoitoyhdistyksen omassa sähköisessä uutiskirjeessä tietoa hankkeesta.

Hankkeen toteutuksen rungon muodostivat tilakäynnit, joita toteutusaikana suoritettiin lähes 500 metsänomistajan tiloille. Hankeneuvoja etsi sopivia kohteita yhteistyössä alueneuvojien kanssa ja lähestyi tämän jälkeen kohdennetusti metsänomistajia kirjeitse ja puhelimitse sopien tilakäynneistä. Tilakäynnin jälkeen mahdollinen käytännön toteutus ohjattiin takaisin alueneuvojalle. Tilakäyntien yhteydessä käytiin läpi myös metsän muita hoitotarpeita ja hakkuumahdollisuuksia. Hankkeen aikana metsänomistajia varten kehiteltiin metsänhoitotiedote, jossa kerrotaan hankkeesta, taimikonhoidon tärkeydestä, sekä kuvailtiin kyseisen metsänomistajan tilan/tilojen metsänhoitotarpeita.

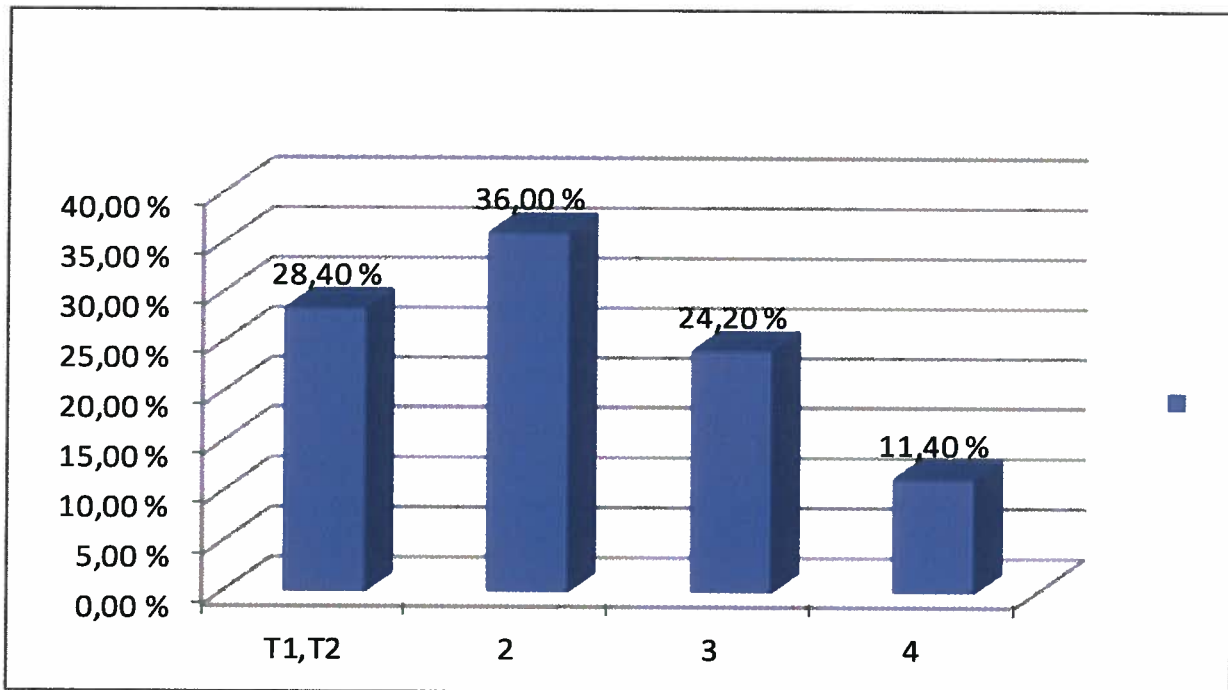
Loppukesän ja syksyn 2010 aikana aloitettiin myös taimikon varhaishoitoon liittyvä hankkeen osio, jonka tavoitteena on kohdistaa huomiota vasta perustetuista taimikoista huolehtimisen tärkeyteen. Tämä herätti kiitettävän paljon kiinnostusta metsänomistajien keskuudessa, mutta taimikonhoidon kannalta kelpoinen maastokausi loppui liian lyhyeen. Vuoden 2011 ja 2012 varhaishoidon markkinointiin panostamista jatkettiin. Tarkoitus oli saada metsänomistajat huomaamaan taimikon ensimmäisten vuosien kasvuedellytysten turvaamisen tärkeys. Vuosina 2010 ja 2011 jäätettiin tavoitelluista taimikonhoitomääristä, mutta 2012 vuonna taimikonhoidossa tavoite on saavutettu.

5. Toimintaympäristö

Taimesta tukkipuuksi -hankkeen toimintaympäristönä oli koko Metsänhoitoyhdistys Kalajokilaakson alue. Tähän kuuluvat Alavieskan, Haapajärven, Kalajoen, Nivalan, Pyhäjärven, Reisjärven, Sievin ja Ylivieskan kunnat. Projektineuvojalla on ollut käytössään metsänhoitoyhdistyksen tietojärjestelmät ja kuviotietoaineisto, työkalut, viestimet, kotisivut sekä asianmukaiset toimitilat. Projektineuvoja on tehnyt tiivistä yhteistyötä metsänhoitoyhdistyksen ammattitaitoisen henkilöstön sekä alueen metsänomistajien kanssa.



Metsien kehitysluokat 2012:



Selite:

T1,T2 = Taimikot

2 = Nuoret kasvatusmetsät (25-55 v)

3 = Varttuneet kasvatusmetsät (55-80 v)

4 = Päätehakuukypsät metsät (80 + v)

6. Ohjausryhmä ja rahoittajat

Hankkeen ohjausryhmän puheenjohtajana toimi Metsänhoitoyhdistys Kalajokilaakson hallituksen puheenjohtaja Juhani Kumpusalo. Ohjausryhmässä olivat edustettuina toteuttajaorganisaation lisäksi rahoittajatahot.

Ohjausryhmä:

Juhani Kumpusalo	MHY Kalajokilaakso
Juha Rautakoski	Projektivastaava
Unto Kananen	MHY Kalajokilaakso
Ilkka Peltola	Keskipiste – Leader
Jouko Huhtala	Rieska-Leader
Kirsti Oulasmaa	Rieska-Leader

Rahoittajat:

Rieska-Leader	Ylivieska, Sievi, Alavieska ja Kalajoki
Keskipiste-Leader	Nivala, Reisjärvi, Haapajärvi ja Pyhäjärvi
Pohjois-Pohjanmaan TE- keskus (Toimialueen kunnat)	
Metsänhoitoyhdistys Kalajokilaakso	

7. Hankkeesta tiedottaminen ja raportointi

Hankkeesta on laadittu lehdistötiedotteita, joka on välitetty Kalajokilaakson alueen tiedotusvälineille. Hanke on ollut vuosien 2009–2012 aikana esillä ainakin seuraavissa lehdissä: Kalajokilaakso, Pyhäjärven Sanomat, Selänne, Sieviläinen, Nivala-lehti, Reisjärvi-lehti, Maaselkä, Kalevan Metsäikuna-liite sekä Kalajoki-lehti. Kalajokilaakson metsänhoitoyhdistyksen omassa Metsäviesti - tiedotuslehdessä hankkeesta ja sen teemoista on kirjoitettu monipuolisesti. Metsänhoitoyhdistyksen verkkosivuille on laadittu oma osio hankkeelle.

Hanketta on markkinoitu kirjeitse koko yhdistyksen alueella. Markkinointikirjeet kohdennettiin metsänhoitoyhdistyksen alueneuvojen avustuksella metsänomistajille, joiden tiloilla arveltiin tai tiedettiin olevan taimikonhoidon tarvetta. Kirjeiden tarkoituksena oli esitellä hanketta, markkinoida asiantuntijapalvelua ja muistuttaa metsänomistajia taimikonhoidon tärkeydestä. Kirjeen saaneita metsänomistajia lähestyttiin myöhemmin puhelimitse.

Hankkeen kehittymistä on seurattu kahdesti vuodessa ohjausryhmän kokouksissa tiedottamalla siihenastista toteutumista.

8. Koulutus ja neuvonta

Hanke on ollut mukana useissa tilaisuuksissa. Hanke esittäytyi syksyllä 2009 metsänomistajien metsätaitokilpailuissa ja bioenergiapäivän yhteydessä. Lisäksi hankkeen toimintaa ja taimikonhoitoa on esitelty metsänomistaja-illoissa, joita järjestettiin syksyn 2009 aikana Ylivieskassa, Pyhäjärvellä ja Oulussa.

Vuonna 2010 hanke on esittäytynyt huhtikuussa metsänhoitoyhdistyksen ja hankkeen yhteisessä Kevätmetsä-päivässä, jossa projekti tarjosi asiantuntija-apua raivaussahan keväthuoltoon. Kevätmetsäpäivässä vieraili yhteensä 490 ihmistä koko Kalajokilaakson alueella.

Toukokuussa 2010 hanke oli mukana metsänomistajien metsätaitokilpailuissa, jossa osallistujia oli yhteensä 77. Kesäkuussa 2010 hanke oli näyttävästi mukana naisten metsäilloissa Pyhäjärvellä ja Ylivieskassa, joissa kävi yhteensä 62 naista sekä metsänomistajien kesäkursilla Kalajoella, johon osallistui 41 metsänomistajaa. Syyskuussa hanke oli mukana myös alakoululaisille järjestetyssä metsäpäivässä Nivalassa, johon osallistui yhteensä 51 oppilasta.

Vuonna 2011 järjestettiin hankkeen puitteissa taimikonhoito- ja raivaussahakursseja metsänomistajille Ylivieskassa, Reisjärvellä ja Kalajoella. Osallistujia näissä tapahtumissa oli yhteensä 42. Lisäksi järjestettiin metsänhoitoyhdistyksen metsureille ja toimihenkilöille aiheeseen liittyvät koulutuspäivät Nivalassa. Projekti oli mukana myös koululaisten metsäpäivillä Sievissä.

Lokakuussa 2011 hanke osallistui alueelliseen naisten metsäpäivään Kalajoella, jossa oli mukana 96 naismetsänomistajaa.

Vuonna 2012 hanketta esiteltiin metsänhoitoyhdistyksen kevätmetsäpäivillä Sievissä. Päivän aikana vierailijoita kävi Sievissä 90. Hankkeen puitteissa järjestettiin taimikonhoito- ja raivaussahakurssit metsänomistajille Sievissä, Haapajärvellä ja Pyhäjärvellä. Osallistujia oli yhteensä 57. Haa-

pajärven kurssi järjestettiin yksinomaan naisille. Naisille suunnattu taimikonhoito- ja raivaussaha-kurssi oli erityisen kiiteltä. Moni nainen koki, että taimikonhoidon perusteet ja etenkin raivaussahan käyttö on mukavampi opetella muiden naisten joukossa ulkopuolisen kouluttajan ohjaamana.



Kesäkuussa metsänomistajan kesäpäivillä Nivalassa hankkeen esittäytyi ja siellä luennottiin taimikon kevät- ja syystarkastuksista sekä taimikon varhaismaidosta. Koululaisten metsäpäivillä Sievissä Taimesta tukkipuiksi -hankkeen taimikonhoitokohteella kävi 105 oppilasta. Kohteella selvitettiin taimikonhoidon periaatteet ja metsuri selvitti raivaussahan huollon ja käytön perusteet sekä sahasi koealan. Metsänhoitoyhdistyksen hallinto ja toimihenkilöt tekivät syyskuulla aiheeseen liittyvän matkan Metko-messuille Jämsänkoskelle.

Taimikonhoitoon keskittyvillä kursseilla käytiin läpi perusteoria taimikoiden kasvusta ja sen hoito- toimenpiteistä. Samalla keskusteltiin taimikon kehitystä vaarantavista uhista, kuten vesakoitumisesta, hirvi-, sieni- ja hallatuhoista sekä näiden ehkäisystä. Tilaisuuksissa keskusteltiin myös muista metsään liittyvistä ajankohtaisista asioista. Raivaussahan rakenne, perushuolto ja turvallinen sahaustekniikkaa opeteltiin jokaisella kurssilla maastossa. Jokainen sai halutessaan mahdollisuuden kokeilla itse sahaamista ja henkilökohtaisen opastuksen.

8.1. Koulutusmateriaali

Hankkeesta ja taimikonhoidosta on tehty PowerPoint-esityksiä, esitteitä, lyhyitä teemakatsauksia ja muuta kirjallista materiaalia. Näiden avulla toimintaa on esitelty ja voidaan esitellä erilaisissa yleisötilaisuuksissa ja Internetissä ne ovat käytettävissä myös hankkeen päätyttyä.

9. Tilakäynnit

Taimesta tukkipuuksi -hankkeen aikana tavoitteena oli tehdä tilakäyntejä vähintään 400. Tilakäyntejä toteutettiin kaikissa hankkeissa mukana olevissa kunnissa 31.12.2012 mennessä yhteensä 485 kappaletta. Projektineuvoja etsi sopivia kohteita metsänhoitoyhdistyksen tietojärjestelmistä ja kävi tämän jälkeen listaa läpi alueneuvojen kanssa. Tietoa sopivista kohteista tuli myös suoraan alueneuvoilta. Tämän jälkeen metsänomistajia lähestyttiin kirjeitse ja myöhemmin myös puhelimitse.

Tilakäyntien yhteydessä tarkistettiin maastossa taimikonhoidon todellinen tarve ja ajankohta sekä hoitotyön kemera-tukikelpoisuus, opastettiin metsänomistajia työn käytännön toteutuksessa ja tehtiin kustannusarvioita taimikonhoidon metsurityönä teettämistä varten. Kaikkien töiden varsinainen toteutus ohjattiin eteenpäin alueen metsäneuvojille ja muille toimijoille.

Hankeneuvoja suoritti tilakäynnit joko yksin tai yhdessä metsänomistajan kanssa. Mikäli metsänomistaja ei ollut itse mukana tilakäynnillä, häntä informoitiin mahdollisista hoitotarpeista puhelimitse tai sähköpostilla.

10. Kehitystoiminta

Taimikoiden varhaishoitojen tehostamiseksi hankittiin muutama kappale raivausveitsiä, joiden käyttöön projektineuvoja on opastanut metsänomistajia tilakäynneillä ja markkinointikirjeissä. Metsänomistajien on ollut mahdollista lainata veitsiä hoitotöitään varten.



Taimikonhoitotyön koneellistamisvaihtoehtoja selvitettiin hankkeen aikana. Syksyllä 2012 suunniteltu taimikonhoidon työnäytös ei toteutunut, koska yrittäjä ei hankkinutkaan tarvittavaa kalustoa ennen maastokauden loppumista. Toisen yrittäjän kanssa sovittu Pentin pajan kitkevän reikäperkaajan työnäytös toteutuu kesällä 2013. Yrittäjällä on usean vuoden kokemus perkaajan käytöstä ja uusin kitkemislaite käytössä. Perkaustulokset ovat olleet hyviä.

11. Johtopäätökset

Taimikonhoitoon keskittyvä hanke on saanut kiitosta alueen metsänomistajilta. Hankeneuvojalla on ollut riittävästi aikaa metsän kasvattamisen neuvontaan käytännön tasolta alkaen. Juuri neuvonnan henkilökohtaisuus ja taimikon eri vaiheiden hoitotoimien läpikäyminen on ollut tärkeää. Pelkkä metsänviljely päätehakkuun jälkeen ei ole tae laadukkaan, uuden metsän syntymiselle. Monelle tuntui tulevan yllätyksenä se, kuinka tärkeää on taimien ensimmäisten vuosien kasvuun lähdön turvaaminen erityisesti viljavimmilla kasvupaikoilla, ja että taimikon tilan voi käydä tarkastamassa parikin kertaa vuodessa. Omatoimisuus on lisääntynyt hankkeen aikana juuri taimikon varhaishoitossa. Taimikoiden varhaisperkaus on tärkeä, sopiva ja kustannustehokas työvaihe metsänomistajan omana työnä toteutettavaksi.

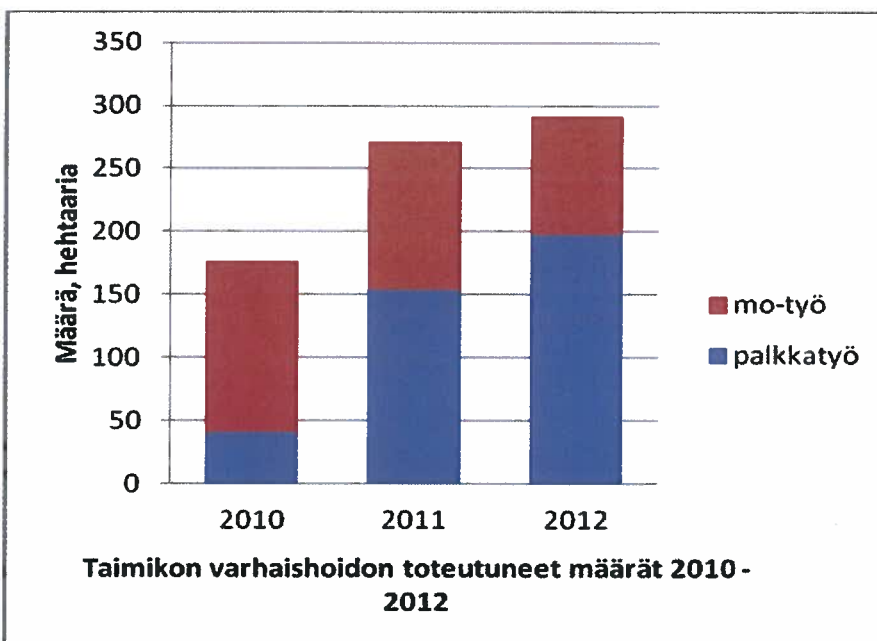
Taimikonhoidon hinta on usein syynä taimikoiden hoitamattomuuteen. Valtion kestävän metsätalouden rahoitustuki on pieni porkkana, jonka avulla saadaan osa töistä tehtyä. Jos metsänomistajalla oli mahdollinen harvennus- tai energiapuuhakkuukohta josta saada tuloja, pyrittiin samalla tekemään mahdollinen taimikonhoitokohta kuntoon.

Energiapuun käyttö on lisääntynyt alueellamme ja energiapuun hankintaa on tehostettu. Kun taimikonhoito on jäänyt tekemättä ja puusto riukuuntunut, on nuoren metsän hoitovaiheessa oleva metsäkuvio usein ollut edullisinta teettää energiapuuhakkuuna.



Hankeneuvoja on koettu henkilöksi, joka ei ole metsänhoitoyhdistyksen työntekijä vaan ”vain” neuvoja. Tästä on ollut hyötyä, sillä metsänomistajan kanssa on keskusteltu asioista, joita hän ei luultavasti olisi yhdistyksen metsäneuvojalle puhunut. Sekä metsänhoitoyhdistyksen oma toiminta että etenkin muiden metsäalan toimijoiden tekemiset ovat saaneet joskus kovaakin kritiikkiä. Metsälain tuleva muutos ja todennäköinen metsänhoitomaksun poistuminen tulevat varmasti vaikuttamaan metsänomistajien metsänkäsittelyn toimenpiteisiin. Metsänhoitoyhdistys on perinteisesti totuttu näkemään sellaisena toimijana, joka huolehtii mahdollisimman hyvin asiakkaidensa metsien hoitamisesta koko puun kasvukierron ajan. Tulevaisuudessa metsäasiakkaiden metsiä on kyettävä hoitamaan yhtä hyvin.

Hyviä tuloksia saatiin taimikoiden varhaisoidon tärkeydestä tiedottamisessa ja neuvonnassa. Omatoimisen ja palkkatyönä teetetyt varhaisoidon määrä lisääntyikin alueella kiitettävästi.



Kiireellistä taimikon varhaishoitoa ja muuta taimikonhoitoa vaativien kohteiden omistajiin otettiin yhteyttä ja tiedotettiin hoitokohteella olevan työn tarpeellisuudesta. Samalla voitiin kartoittaa myös mahdolliset muut metsänhoitoon liittyvät aiheet, kuten puunmyynti, metsäojitus tai -tien tekeminen, sukupolvenvaihdos ym. Tilakäynnillä innostettiin ja opastettiin metsänomistajia omatoimiseen metsänhoitotyöhön erityisesti helpommin toteutettavan taimikon alkuvaiheen hoidossa.

Hoitamattoman taimikon ja metsän mahdollista tuhoista kerrottiin ja opastettiin metsänomistajia tekemään ajoissa ne hoitotyöt, joilla tuhoja voidaan yrittää ehkäistä. Taimikoiden hoidon tarpeellisuus tiedostettiin, mutta monelle metsänomistajalle työn teettämisen kustannukset olivat kynnyksenä teettämiseen. Kemera-rahoituksen saaminen ja mahdollisista hakkuista saatavat puunmyyntitulot alensivat tätä kynnystä huomattavasti.