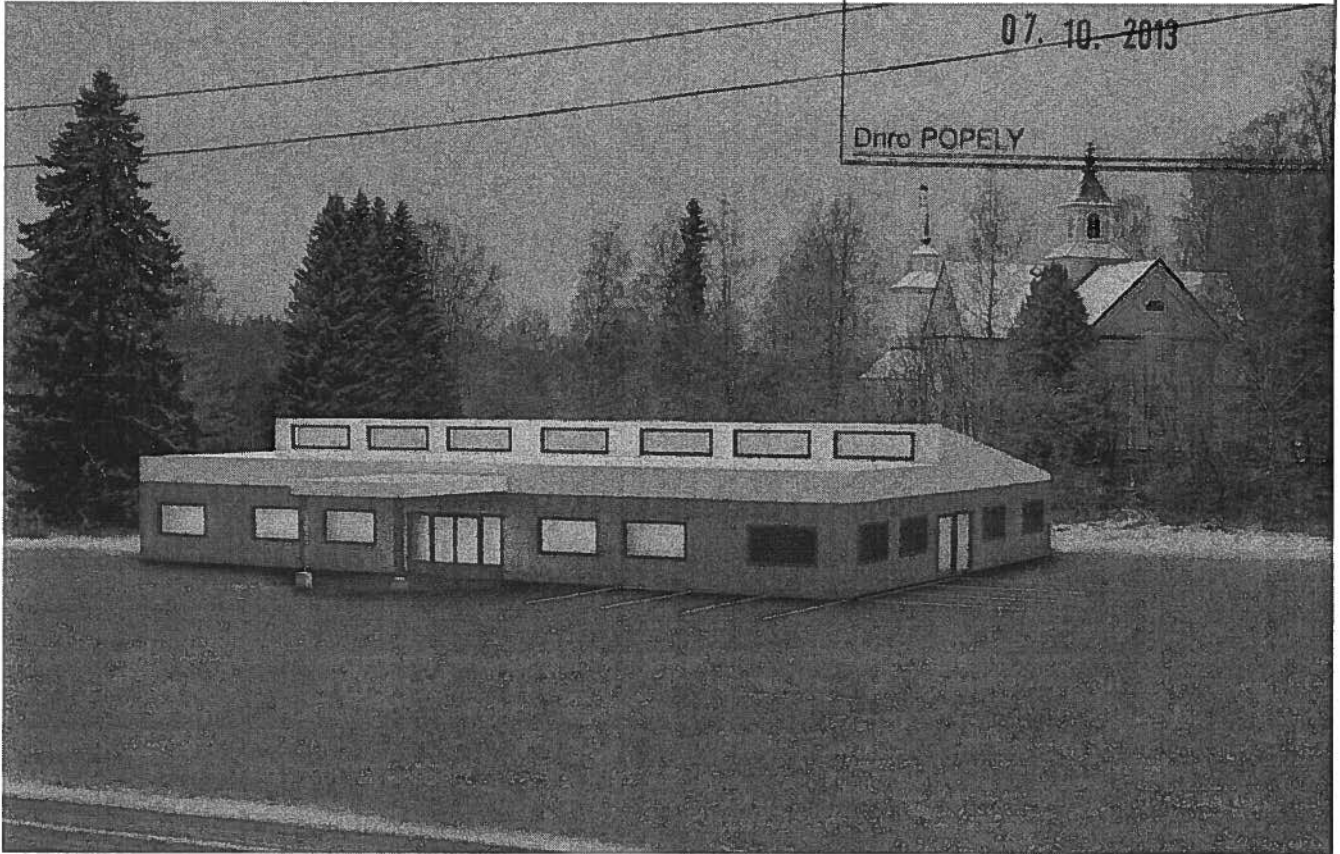


TH 8.10.2013

Pohjois-Pohjanmaan elinkeino-,
liikenne- ja ympäristökeskus
Oulu

07.10.2013

Dnro POPELY



LOPPURAPORTTI

Rautio 2020 -esiselvityshanke

Laatinut:

30.9.2013 Vesa Haapakoski



Sisällysluettelo

1	Hankkeen toteuttaja.....	3
2	Hankkeen nimi ja hanketunnus.....	3
3	Yhteenveto hankkeesta	3
4	Hankkeen tavoitteet.....	3
5	Hankkeen toteutus suunnitelma.....	3
6	Yhteistyökumppanit	4
7	Hankkeen toteutetut toimenpiteet	4
7.1	Yleistietoa Rautiosta	4
7.2	Raution palvelujen nykytilanne ja tulevaisuuden tarpeet	5
7.2.1	Raution seudun oppilasennuste	7
7.2.2	Raution alakoulut	9
7.2.3	Raution keskustan infra.....	11
7.2.4	Kevyenliikenteen väylät.....	15
7.2.5	Raution tiestö ja liikenneyhteydet.....	18
7.2.6	Raution monipalvelukeskus.....	18
7.2.7	Lämpökeskus	19
7.3	Raution aluekoulun toteutus	20
7.3.1	Raution aluekoulun suunnittelun tavoitteet.....	20
7.3.2	Raution aluekoulun suunnittelu	21
7.3.3	Raution aluekoulun koon määrittäminen	23
7.3.4	Raution aluekoulun sijoittuminen.....	24
7.3.5	Raution aluekoulun hinta-arvio ja rahoitus	26
8	Esitykset Kalajoen kaupungille jatkotoimenpiteiksi ja päätösten pohjaksi.....	27
1.	Raution kevyenliikenteen väylien kehittäminen.....	27
2.	Raution alakoulujen työrauhan luominen.....	27
3.	Raution aluekoulun suunnittelun aloittaminen.....	27
9	Liitteet.....	27



1 Hankkeen toteuttaja

Raution kyläyhdistys ry

2 Hankkeen nimi ja hanketunnus

RAUTIO 2020 1998/3570-2012

3 Yhteenveto hankkeesta

Esiselvityshankkeen keskeisenä tarkoituksena oli selvittää mahdollisuudet ns. monipalvelukeskuksen rakentamiseen Raution kylän keskustaan, hyödyntäen jo olemassa olevan infraa. Monipalvelukeskuksen pääajatuksena olisi tarjota palveluita ajatuksella ”vauvasta vauriin”. Hankkeessa kiinnitettiin myös huomio ekologisuuteen ja kotimaisen energian hyödyntämiseen Raution keskustaa-ajamassa.

4 Hankkeen tavoitteet

Esiselvityshankkeen tavoitteena oli selvittää Raution alueen palvelujen tulevaisuuden tarpeet, rahoitusmahdollisuudet edellä mainitun kaltaisen monipalvelukeskuksen toteuttamiseen Raution kylän keskustaan huomioiden mm olemassa oleva infra. Tavoitteena on myös löytää ympäristön kannalta järkevimät energiavaihtoehdot sekä selvittää siihen liittyvät rahoitusmahdollisuudet.

5 Hankkeen toteutus suunnitelma

a) Toimenpiteet

Hankkeen suunnitellut toimenpiteet toteutettiin kutakuinkin suunnitelman mukaisesti. Hankkeen toteutuksen aikana ilmeni joitain uusia osa-alueita, jotka otettiin mukaan hankkeen toteutukseen koska ne tukivat hankkeen kokonaisvaltaista lopputulosta. Uusia hankesuunnitelmasta poikkeavia asioita oli kevyenliikenteen väylien kehittäminen ja polttoainejakelun jatkuvuuden tutkiminen.

b) Aikataulu

Hankehakemuksen mukainen suunniteltu hankkeen aikataulu oli 1.1. - 31.12.2012. TUOTTAVUUSKEHITYS HAAPAKOSKI, Vesa Haapakoski antoi tarjouksen Raution kyläyhdistykselle RAUTIO 2020 -esiselvityshankkeen toteuttamisesta 14.3.2012 ja aloitti hankekoordinaattorin hanketyöskentelyn 22.3.2012.

Hankkeelle haettiin 12.12.2012 jatkoaikaa 30.6.2013 saakka koska hankkeen toteutuksen aikana tapahtui Raution kylän alueella palvelutilanteen muuttuminen, joka haluttiin huomioida hankkeen lopputuloksessa. Lisäksi hankkeen aikana ilmeni vartenotettavia vaihtoehtoja, jotka vaikuttivat hankkeen lopputulokseen ja näiden selvittäminen vaati hieman lisää aikaa.

c) Resurssit

Hankkeelle ei palkattu suunnitelman mukaista työntekijää. Rahoittajalle annettiin rahoitusmomenttien muutoshakemus, jossa henkilön palkkaukseen varatut kustannukset siirrettiin asiantuntijapalvelun momentille. Hankkeelle nimettiin hankekoordinaattori ostopalveluna.



d) Toteutuksen organisaatio

Hankkeen ohjausryhmänä toimi Raution kyläyhdistys.

e) Kustannukset ja rahoitus

Hankkeelle syntyi kokonaiskustannuksia 8.733,82 euroa, joka on 87,3 % hankkeen suunnitelmanmukaisista kokonaiskustannuksista. Hankkeelle haettiin etumaksatusta ja sitä saatiin marras-joulukuun 2012 vaihteessa 2.880,- euroa. Hankkeen kustannusten kattamiseksi Raution kyläyhdistys otti pienen lainan Kalajoen osuuspankista.

f) Raportointi ja seuranta (kokoukset, ohjausryhmätyöskentely)

Hankkeen aloituksesta pidettiin infotilaisuus Rautiolaisille 29.3.2012 Raution nuoriso-seuralla (liite 1). Hankkeesta laadittiin lehtiartikkeli 8.5.2012 (liite 2) Hankkeen väliraportti esiteltiin Rautio-viikolla 2.7.2012 järjestetyssä tiedotusseminaarissa (liite 3). Toinen väliraportti / hanke-esittely pidettiin 22.11.2012 kyläkokouksen yhteydessä (liite 4). Hankkeesta laadittiin rahoittajalle vuosiraportti 28.3.2013 (liite 5).

Raution kyläyhdistys kokoontui kuukausittain, jolloin hankekoordinaattori raportoi tarvittaessa kyläyhdistykselle hankkeen tilanteen. Hankkeessa tehdyt toimenpiteet on käsitelty ja hyväksytty kyläyhdistyksen vastuuhenkilöiden toimesta.

g) Toteutusolehdukset ja riskit

Hankkeen kokonaiskustannukset tulivat odotusten mukaisesti hieman alittumaan suunnitellusta kokonaiskustannuksesta. Hankkeen mahdollisten riskien minimoimiseksi, ohjausryhmänä toimiva kyläyhdistys käsittelee tarvittavat hankeasiat kerran kuukaudessa kokouksessaan.

6 Yhteistyökumppanit

Hankkeella ei ollut nimettyjä yhteistyökumppaneita.

7 Hankkeen toteutetut toimenpiteet

7.1 Yleistietoa Rautiosta

Rautio oli Pohjois-Pohjanmaalla sijainnut Suomen kunta. Kunta liitettiin Kalajokeen vuonna 1973. Liitosalueeseen kuuluivat myös Raution silloiset kylät Kärkinen ja Typpö.

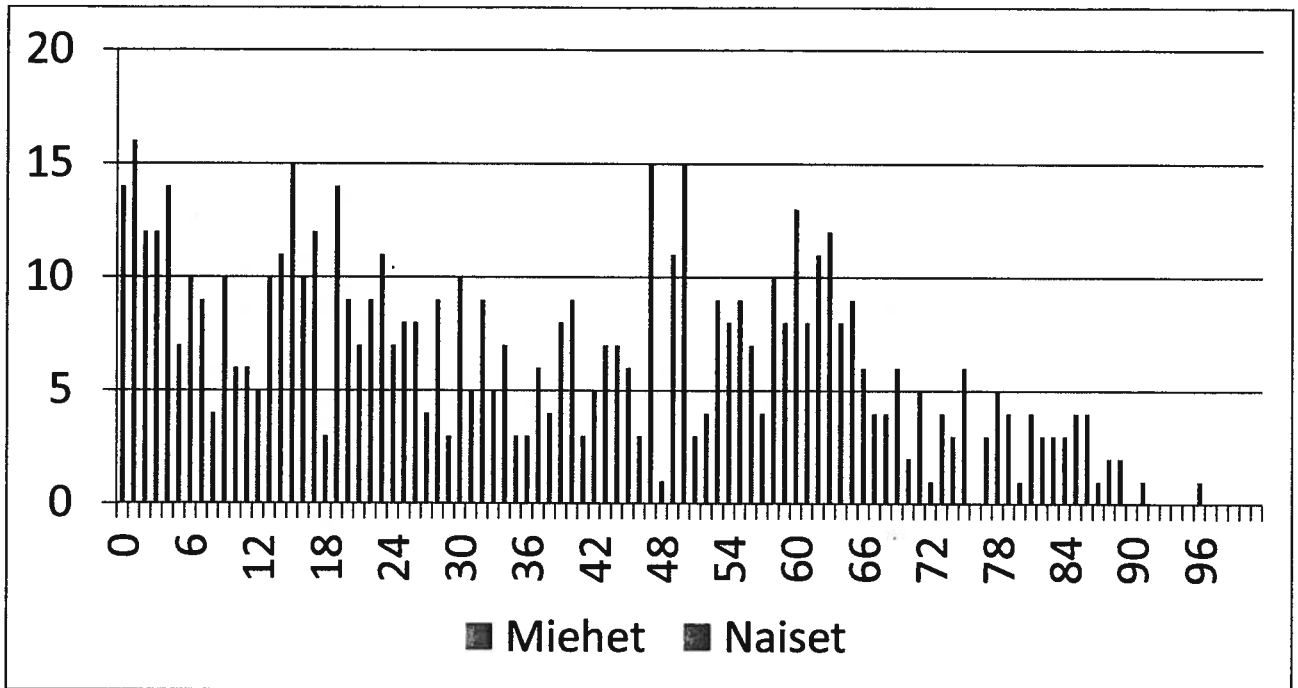
Rautio valittiin Pohjois-Pohjanmaan vuoden kyläksi 2004. Aikaisempaa tunnustusta monipuolisesta aktiivisuudesta on kylä saanut nimityksistä Pohjois-Pohjanmaan vuoden kyläksi 1989 ja Keski-Pohjanmaan vuoden kyläksi 1990.

Raution seutu, johon luetaan kuuluvaksi entisen Raution kunnan kylät, on Kalajoen kolmanneksi suurin asumisyhteisö väkimäärältään, Kalajoen keskustaajaman ja Himangan jälkeen.

Raution seudun väkiluku (2012)

Rautio	619 henkilöä
Kärkinen- Typpö	353 henkilöä
Yhteensä Raution seutu	972 henkilöä

Syntyvyys Raution seudulla on 1,5 -kertainen muihin koulupiireihin nähden ja se antaa hyvät lähtökohdat koulusuunnitteluun. Raution seudun väestön ikäjakauman perusteella Raution seudun väkiluku ei tule lähitulevaisuuden aikana merkittävästi muuttumaan (kuva 1).



Kuva 1 Raution seudun väestön ikäjakauma (2009)

7.2 Raution palvelujen nykytilanne ja tulevaisuuden tarpeet

Raution palvelujen nykytilannetta ja tulevaisuuden tarpeita selvitettiin toukokuussa 2012 mielipidekyselyllä (liite 6). Selvitystyötä on tehty myös keskustelujen ja kokemusten pohjalta. Mielipidekysely jaettiin jokaiseen Raution, Kärkisen ja Typpön talouteen. Vastausprosentti jäi matalaksi 13,5 % mutta kyselyn avulla saatiin kuitenkin suuntaa-antavia tietoja rautiolaisten mielipiteistä näiden asioiden suhteen. Mielipidekyselyn parhaat arvosanat saivat koulukyyditykset, pelastuspalvelut, kirjastopalvelut, alakoulut, seurakuntapalvelut ja esikoulu. Huonoimmat arvosanat sai jalankulku- ja pyöräilyreitit, liikenneyhteydet, tiestön kunto, hammashoitopalvelut ja terveydenhoitopalvelut. Mielipidekyselyn yhteenveto sisältyy 2.7.2012 esitettyyn väliraporttiin (liite 3).

Raution seudun (Rautio, Kärkinen ja Typpö) oppilaiden vanhempien yhteinen mielipide ja tahto on, että:

- alakoululaiset opiskelevat Raution aluekoulussa tai rautiolaisissa alakouluissa
- yläkoululaiset opiskelevat Merenojan koulussa

Rautiolaiset, Kärkisläiset ja Typpöläiset ovat aina olleet kuin yhtä perhettä. Näiden kylien asukkailla on useita yhteisiä yhdistyksiä ja harrastuksia ja tätä yhteisöä ei haluta lähteä rikkomaan sillä, että lapset opetetaan alakoulusta lähtien "kaveraamaan" muiden kylien kanssa. Tämä tulisi lopulta vuosien saatossa rikkomaan rautiolaisuuden identiteetin. Mikäli Kärkinen ja Typpö jäävät yksinään Kalajoen kaupungin pieniksi kyliksi, niin heidän mielipiteitään ja toiveitaan huomioidaan heikommin kuin, että asioita viedään eteenpäin yhdessä Rautiolaisten kanssa. Rautiolaiset eivät halua jättää Kärkisläisiä ja Typpöläisiä yksin vaan yhdessä puuhataan ja kehitetään kyläyhteisöjä eteenpäin.

Raution kylien yhteisiä toimintoja/yhdistyksiä ovat esimerkiksi; Kappeliseurakunta ja muut hengelliset yhdistykset, Raution nuorisoseura, Raution kisailijat, Raution kennel- ja metsästysseura, Raution kotiseutuyhdistys, Raution sotaveteraanit, MTK-Rautio, jne.

Raution yrittäjiä haastateltiin myös puhelinhaastatteluna. Yrittäjien mielipiteet yritysten lähitulevaisuuden kehityksen vaikutuksista Raution seutuun, oli erittäin varovaisia ja maltillisia. Haastateltujen yritysten henkilökunnasta 30 % asuu Raution seudulla. Yrittäjistä puolet arvioi, että jotkut työntekijät voisivat rakentaa Rautioon, jos olisi hyviä tontteja tarjolla. Yrittäjien kyselyn yhteenveto sisältyy 2.7.2012 esitettyyn väliraporttiin (liite 3).

Toinen mielipidekysely (liite 7) järjestettiin Raution seudun talouksille helmikuussa 2013, liittyen polttoainemyynnin mahdollisuuksiin ja toteutusvaihtoehtoihin tulevaisuudessa Rautiossa. Kysely pohjautui KPO:n päätökseen lopettaa polttoaineen myynti Raution Salessa. KPO järjesti asiasta tiedotustilaisuuden 25.9.2012 Raution Salen pihalla.

Kyselyyn saatiin vastausprosentiksi vain 11 %. Kyselyn vastaajien ilmoittamat polttoainekulutusmäärät olivat vain kokonaiskulutus noin 100.000 litraa, josta vastaajat olisivat valmiita ostamaan Rautiosta 2/3 osaa, jos polttoaineen myynti saataisiin takaisin Rautioon. Vaikka polttoaineen kulutusmäärät suhteutettaisiin potentiaaliseen ostajakunnan määrään, niin kokonaiskulutus olisi kuitenkin niin pientä, että sen pohjalta ei taloudellisesti kannattavaa polttoainemyyntiä voi saada aikaan.

Osuuskuntatoimintaan oli kiinnostusta / mahdollisuutta vain alle 10 %:lla kyselyyn vastaajista, joten osuuskuntatoiminnan avulla palvelujen kehittäminen on Rautiossa tällä hetkellä hyvin vaikeaa. Kyselyn tuloksista on laadittu yhteenveto (liite 8).

Polttoainemyynnin jatkamismahdollisuuksia selvittäessä kyläyhdistyksen edustajat vierailivat 6.11.2012 tutustumassa Ullavan kylällä toimivaan osuuskuntaan, joka tarjoaa mm. kaupan, kahvion ja ruokapalveluja Ullavalaisille. Osuuskunnalla ei ollut polttoaineen myyntiä.

Raution seudun palvelut

Peruspalvelut:

- Kaksi alakoulua (Rautio ja Pöllä)
- Ryhmäpäiväkoti, perhepäivähoito
- Lastenneuvola
- Kirjasto
- Paloasema
- Vanhustentalo
- Urheilukentät, valaistu latu
- Kunnallistekniikka

Yrityksien toteuttamat ja muut palvelut:

- Seurakuntatoiminta
- Elintarvikekauppa ja asiamiesposti
- Nuorisoseura ja muu vapaa-ajan yhdistystoiminta
- Pankki ja apteekki (lääkekaappi)
- Taksi
- Hieronta- ja hoivapalveluita
- Parturi-kampaamo
- Kotileipomo
- Kiinteistöhoitoyrityksiä
- Majoitus- ja vapaa-aikapalvelu yrityksiä



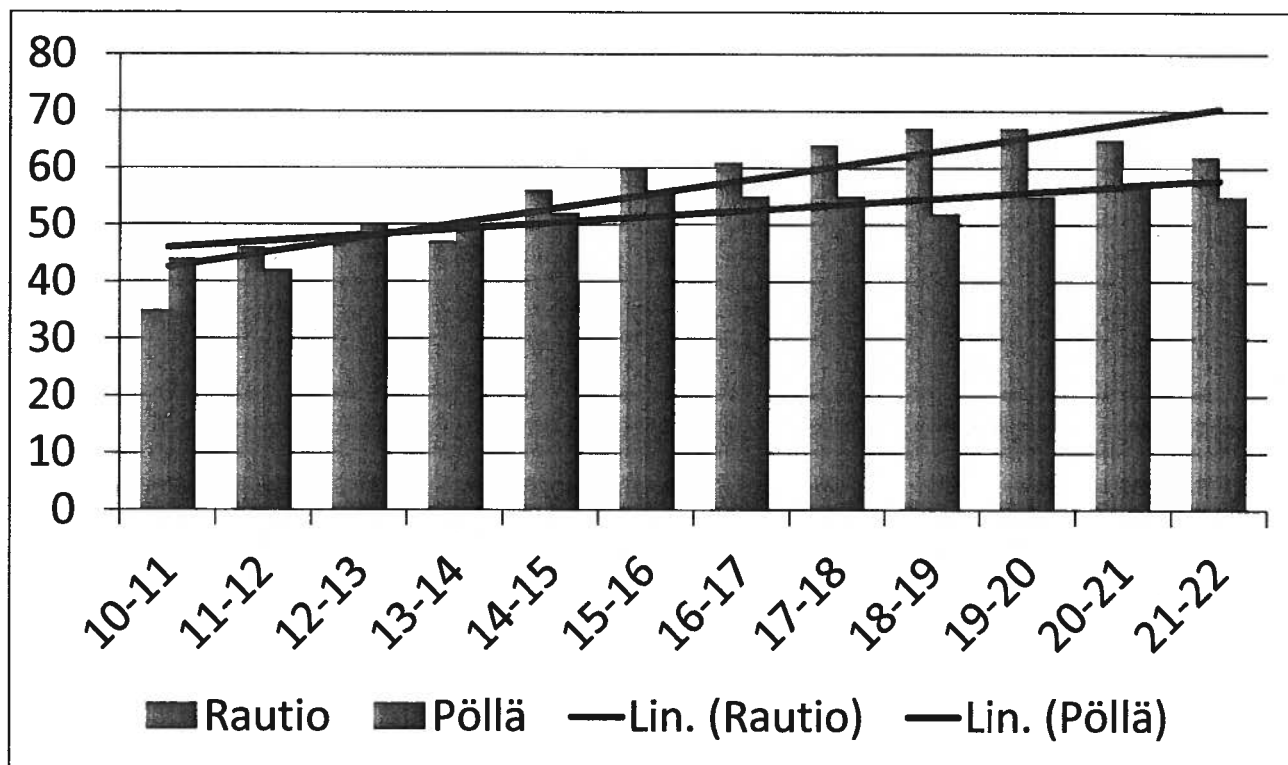
7.2.1 Raution seudun oppilasennuste

Raution seudun alakoulujen (Rautio ja Pöllä) oppilasennusteen on laatinut Kalajoen kaupunki. Tämän hankkeen puitteissa ennusteeseen on lisätty arvio kahden seuraavan vuoden syntyvyyden vaikutuksesta oppilasmääriin vuosille 2019 - 2022. Arvio on laskettu edellisvuosien keskiarvojen mukaan (kuva 2). Taulukossa on esitetty oppilasluokittain lukukausien oppilasmäärät.

	10-11	11-12	12-13	13-14	14-15	15-16	16-17	17-18	18-19	19-20	20-21	21-22
0	12	18	16	16	17	15	10	13	13	16	16	16
1	17	12	18	18	16	21	20	13	18	18	16	16
2	13	17	12	18	18	16	21	20	13	18	18	16
3	6	13	17	13	18	18	16	21	20	13	18	18
4	16	6	13	15	13	18	18	16	21	20	13	18
5	6	16	6	11	15	13	18	18	16	21	20	13
6	9	6	16	6	11	15	13	18	18	16	21	20
1-6	67	70	82	81	91	101	106	106	106	106	106	101
0-6	79	88	98	97	108	116	116	119	119	122	122	117

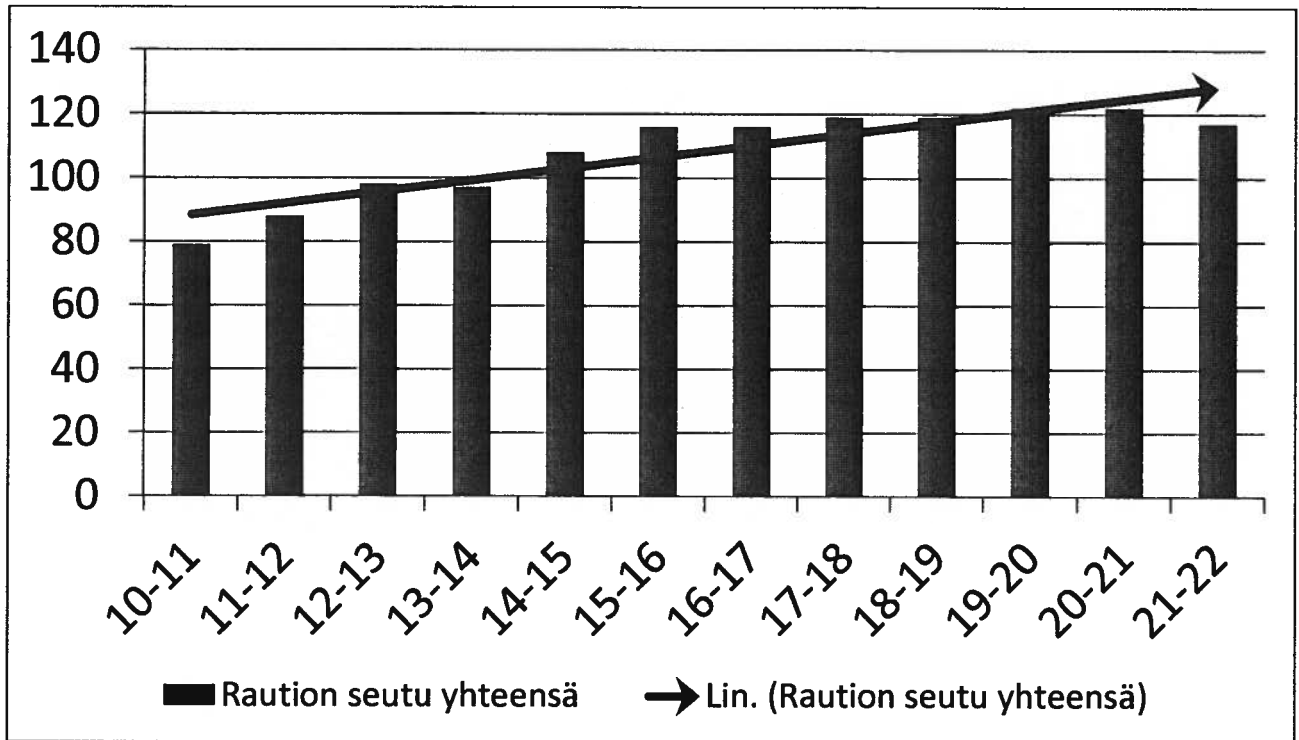
Kuva 2 Raution seudun oppilasmääräennuste

Raution alakouluoppilaiden määrä näyttää nousevan lähitulevaisuudessa nykyisestä noin 100 oppilaan vuosimäärästä noin 120 oppilaan vuosimäärään (luokat 0-6). Seuraavassa kuvassa on esitetty graafisesti oppilasmäärän muutos alakouluittain (kuva 3).



Kuva 3 Oppilasmäärien kehitys alakouluittain

Seuraavassa kuvassa on esitetty graafisesti oppilasmäärien kehitys Raution seudulla yhteensä (kuva 4).



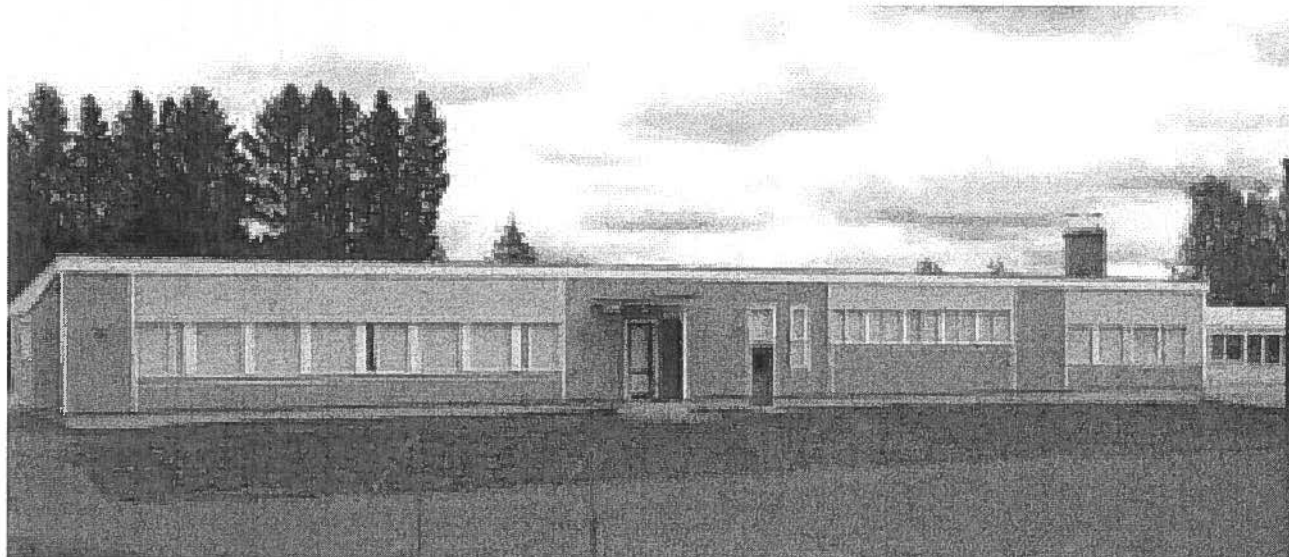
Kuva 4 Oppilasmäärien kehitys Raution seutu yhteensä

Muutoksen trendit ovat olleet menneinä vuosina hyvin paljon noususuhdanteisia mutta nousu näyttäisi hieman loiventuvan. Viimeisten kahden vuoden ennuste on laadittu hyvin maltillisesti edellisvuosien keskiarvon mukaan. Muutoksen suuntaan ja määrään vaikuttaa merkittävästi Raution muuttoliike, mikäli Rautioon saadaan jäämään/muuttamaan edes muutama nuori perhe, niin sillä voi olla hyvinkin merkittävä vaikutus tulevien vuosien oppilasennusteisiin. Taas toisaalta jos Rautiosta muuttaa pois lapsiperheitä, niin sillä voi olla merkittävä vaikutus oppilasennusteisiin.

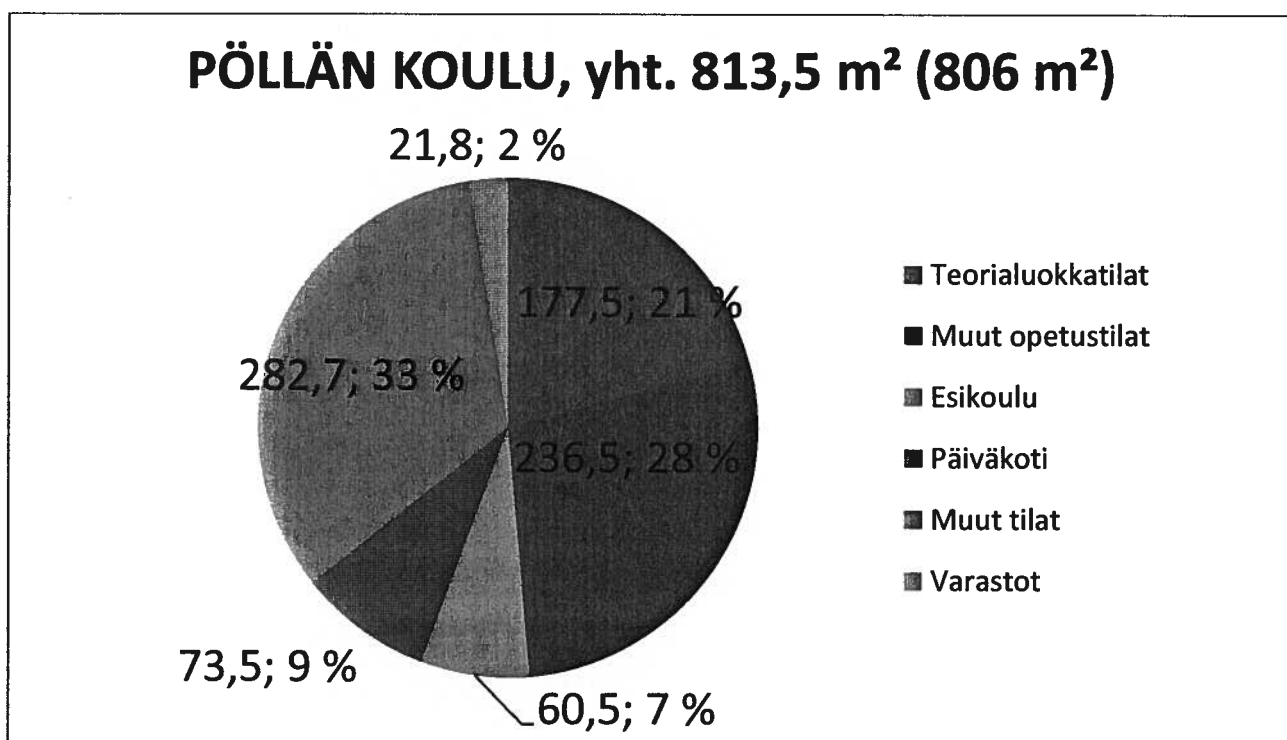
Kalajoen kaupunki on hankkinut omistukseensa Rautiosta useita hyviä maa-alueita, joiden avulla Raution vetovoimaisuus rakentamisen osalta paranee huomattavasti. Raution asemakaavoitusta ei ole vielä päivitetty ja laajennettu koskemaan myös kyseisiä alueita. Tulevia tontteja on luvassa myös jokirannasta, joka on hyvin suosittua rakentamisaluetta. Näiden toimenpiteiden johdosta Raution oppilasennusteet tulevat varmasti olemaan tulevaisuudessakin nousujohteisia.

7.2.2 Raution alakoulut

Hankkeen aikana selvitettiin mikä on Raution ja Pöllän alakoulujen tilojen käytön ja kiinteistön kunnan tilanteet. Koulutilojen pinta-alojen käyttö ilmenee kuvista 6 ja 8, joissa on esitetty eri tilojen yhteispinta-alat ja prosentuaalinen osa koko rakennuksesta. Raution koulun rakennuksessa on huomattavan paljon tilaa, joka ei ole suoranaيسissa opetuskäytössä mukana.



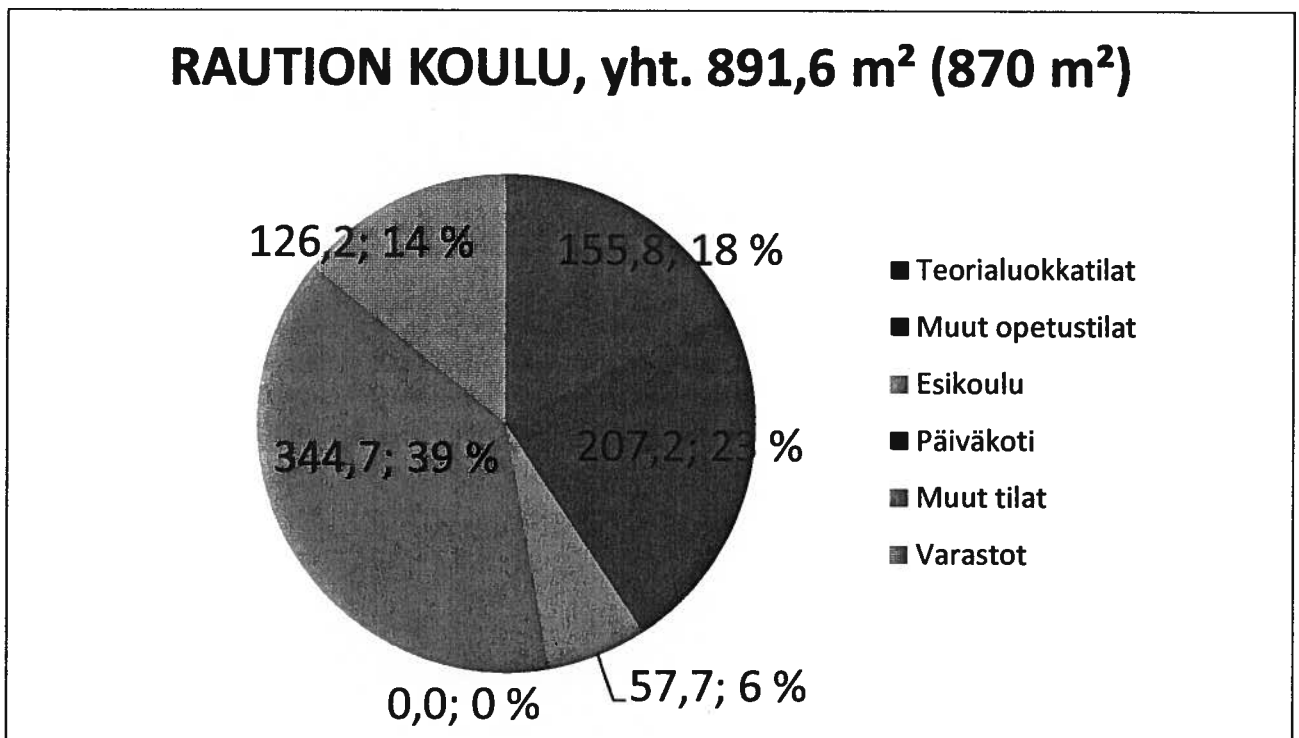
Kuva 5 Pöllän koulu



Kuva 6 Pöllän koulun tilojen käyttö



Kuva 7 Raution koulu



Kuva 8 Raution koulun tilojen käyttö

Raution ja Pöllän kouluille oli Kalajoen kaupunki teettänyt kuntotarkastukset toukokuussa 2013 mutta niiden tuloksia ei kaupunki halunnut julkistaa, jonka vuoksi tämän hankkeen puitteissa päätettiin tehdä suppeat kuntokatselmuksia koulurakennuksille ja Raution monitoimitalolle. Kuntokatselmuksen tekijäksi valittiin Merak Rakennustutkimus Oy ja kuntokatselmuksien teettämisestä tiedotettiin Kalajoen kaupungille. Kuntokatselmuksien avulla selvitettiin kiinteistöjen mahdollisia akuutteja korjaustarpeita, jotka voisivat vaikuttaa Raution alakoulujen toimintaan ja sitä kautta Raution monipalvelukeskuksen suunnitelmiin.

Mitään niin hälyttävää, joka estäisi välittömästi koulujen toiminnan, ei kuntokatselmuksissa ilmennyt mutta molemmista kouluista syntyi havaintoja, jotka vaativat jatkotoimenpiteitä ja tarkastuksia.

Raution koulun osalta olennaisimmat havainnot ja epäkohdat, joihin suositellaan lisätutkimuksia, korjauksia tai huoltotoimenpiteitä

- Liikuntasalissa havaittiin voimakas mikrobiperäinen haju, joka viittaa mikrobikasvuun rakenteissa. **Tilassa suoritettava tarkempi kuntotutkimus**, lattian ja seinän raja epätiivis, jolloin maaperästä pääsee epäpuhtauksia sisätilaan, ensiapuna liitoksen tiivistäminen.
- Liikuntasalin ilmanvaihto riittämätön, ilmanvaihdon toimivuutta tarkasteltiin merkkisavun avulla ja havaittiin, että ilma ei vaihdu tilassa, savu jäi leijaillemaan katonrajaan, eikä seinässä oleva yksi alimitoitettu kanavapuhallin imenyt ilmaa ollenkaan vaikka se oli toiminnassa.
- Kaikissa luokkatiloissa ja muissa tiloissa havaittiin toisistaan poikkeavia sangen voimakkaita hajuja, jotka viittaisivat materiaalipaastoihin, heikko ilmanvaihto korostaa vielä tätä. Suositellaan VOC mittauksien tekemistä hajulähteen selvittämiseksi. Ilmanvaihdon tehostamiseksi tulisi tehdä suunnitelma kuinka ja miten ilmanvaihdon parannus olisi järkevintä toteuttaa.
- Vesikate on ikääntynyt, sen kuntoa tulee seurata saannollisesti. Tulee harkita sen vaihtoa ennekuin sen kunnossapitajakso päättyy kokonaan.

Pöllän koulun osalta olennaisimmat havainnot ja epäkohdat, joihin suositellaan lisätutkimuksia, korjauksia tai huoltotoimenpiteitä

- Liikuntasalissa havaittiin voimakas haju joka viittaisi materiaalipaastoihin (lattiapinnointe). Suositellaan, että tilassa suoritetaan VOC mittaus hajun alkuperän selvittämiseksi, haju huonontaa tilan sisäilmanlaatua merkittävästi.
- Liikuntasalin akustolevyt ovat paikkapaikoin rikkoontuneet, aiheuttavat kuitumaisten hiukkasten pääsyn tilan ilmaan, rikkoontuneet levyt poistettava ja korvattava uusilla.
- Esikoulu/päiväkerhotilan ilmanlaatu huono, ilmanvaihtoa tulisi tehostaa, harkittava tilojen kokonaisvaltaista saneerausta, suositellaan tarkempaa kuntotutkimusta (VOC mittaus).
- Esikoulupäiväkerhotilan ulkoseinän sisäverhouslevyissä vanha kosteusjälki (sisäpihanpuoli) sekä sisäpihanpuolella.
- Tyttöjen käsityöluokassa huono ilmanlaatu, ilmanvaihto täysin puutteellinen. Harkittava tilan kokonaisvaltaista saneeraamista. Suositellaan tarkempaa kuntotutkimusta (VOC mittaus).
- Suositellaan koulun ilmanvaihtojärjestelmän puhdistamista ja mittausta/säätämistä.

Kuntokatselmusraportit on tämän loppuraportin liitteenä Raution koulu liite 9 ja Pöllän koulu liite 10.

Kun uusi Raution aluekoulu valmistuu, on vanhojen alakoulujen tilannetta ja niiden jatkokäyttöä suunniteltava tarkemmin. Ryhmäpäiväkodin kehittäminen ja laajentaminen Pöllän koulun kiinteistöön on todennäköisesti yksi toimenpide. Raution koulun osalta ehkä paras ratkaisu on kiinteistön myyminen ja sitä kautta saattaa se vaikka asuinkäyttöön tai muuhun yritystoimintaan.

7.2.3 Raution keskustan infra

Raution keskustan tarjoama infrastruktuuri on hyvin monipalvelukeskusta ja aluekoulu-suunnitelmia tukevaa. Raution keskustassa sijaitsee Raution Nuorisoseurantalo, sisä- ja ulkoliikuntatiloineen ja välineineen. Nuorisoseura on rakennettu 1952 ja sitä on saneerattu muutaman kerran sen jälkeen. Huoneistoala on 642 m². Nuorisoseuralla on myös ravintolatilat ja vasta rakennettu laitoskeittiö, joiden avulla voidaan toteuttaa tapahtumien ruokailutarjonnat.





Kuva 9 Raution Nuoriseurantalo

Raution keskustassa on myös monitoimitalo, jossa toimii tällä hetkellä kirjasto ja lastenneuvola sekä sieltä löytyy myös kyläyhdistyksen toimisto ja Jokilaaksojen pelastuslaitoksen tilat. Tiloihin on mahdollista palauttaa myös hammaslääkärin ja terveydenhoidon palvelut.

Monitoimitalolle suoritettiin kuntokatselmus samalla kuin Raution alakouluillekin. Katselmuksessa ei löytynyt merkittävää huomautettavaa rakennuksen kunnosta.

Monitoimitalon osalta olennaisimmat havainnot ja epäkohdat, joihin suositellaan lisätutkimuksia, korjauksia tai huoltotoimenpiteitä

- Suositellaan toimistotiloissa oleva kokolattiamaton poistamista, aiheuttaa pölyämistä ja siten sisäilman laadun huononemista.
- Suoritettava ilmanvaihtojärjestelmän puhdistus ja säätö.

Kuntokatselmusraportti on tämän loppuraportin liitteenä liite 11.



Kuva 10 Monitoimitalo

Monitoimitalon yhteydessä on palotalli, jossa säilytetään Jokilaaksojen pelastuslaitoksen sammutusautoa.



Kuva 11 Palotalli

Nuorisoseuran ja monitoimitalon lisäksi alueelta löytyy tällä hetkellä Kalajoen Osuuspankin omistuksessa oleva kiinteistö ja siinä oleva entinen Säästöpankin talo. Rakennus on tällä hetkellä osittain tyhjiällä ja sen käyttöä voidaan todennäköisesti lisätä, mikäli se tulee jäämään alueelle.



Kuva 12 Vanha Säästöpankin talo, "Juttutupa"

Jäteveden puhdistamo ja siihen liittyvä viemäriverkosto sijaitsee alueella, jokirannassa. Puhdistamon yhteydessä on urheilukentän wc-tilat.



Kuva 13 Jätevedenpuhdistamo

Urheilukentän vieressä, Monitoimitalon takana sijaitsee Kalajoen kaupungin kiinteistönhoidon varasto.



Kuva 14 Kaupungin varasto

Muita Raution keskustassa sijaitsevia rakennuksia ja palveluja ovat lähikauppa, pankki ja seurankunnan palvelut, kirkko ja seurakuntatalo.

7.2.4 Kevyenliikenteen väylät

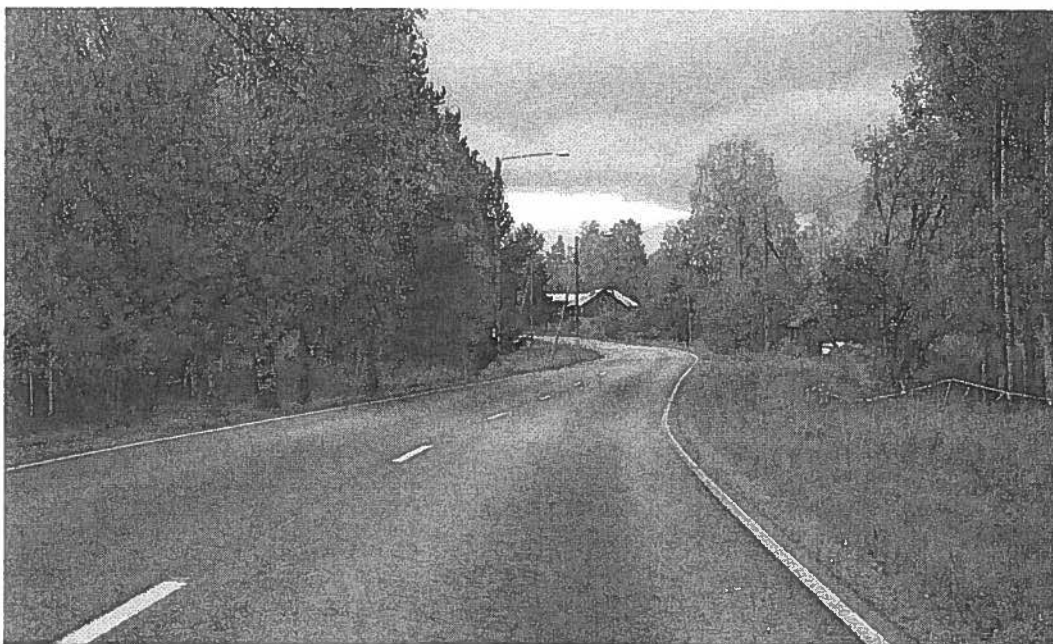
Tämän hankkeen mielipidekyselyissä ja kyläläisten keskusteluissa nousi esille eräänä erittäin merkittävänä asiana kevyenliikenteen väylien puuttuminen ja kevyenliikenteen kulku-yhteyksien parantaminen ja "turvallistaminen" Raution alueella. Tämä tarve on olemassa joka tapauksessa, silloinkin jos jostain syystä monipalvelukeskusta ei Raution keskustaan tulisikaan, koska Raution keskustan alakoululaiset joutuvat kulkemaan nyt erittäin vaarallisesti koulumatkansa, joko Pöllän tai Raution kouluihin.

Raution keskustan ja Pöllän välillä kulkee myös Vanhatie ja Löttäläntie, joita pitkin myös usean koululaisen reitti kulkee. Vanhatie on soratie ja Löttäläntie on asfaltoitu. Nämä tiet ovat kapeita, joka aiheuttaa myös vaaraa koululaisille. Liikenteen nopeudet ovat kuitenkin yleensä näillä teillä sen verran alhaisia, että se pienentää onnettomuusriskiä niiden osalta.

Osa Raution koulun oppilaista käyttää koulumatkaan Niemeläntietä, josta pääsee joen toiselle puolelle Alapään koulusiltaa pitkin. Niemeläntien turvallisuus on samaa luokkaa kuin Vanhantien ja Löttäläntien turvallisuus.

Tällä hetkellä suuri osa Raution alakoululaisista joutuu kulkemaan koulumatkansa Tynkä-Sievi seututien 774 vartta pitkin. Kyseisellä tiellä ei ole taajaman ulkopuolella päällystettyä piennaraluetta kuin noin 5-10 cm tien reunaviivan ulkopuolella, jonka jälkeen alkaa heti tienvarren ruohikko. Kyseinen seututie on leveydeltään noin 5,2 - 6 metriä leveä, joka tarkoittaa, että kaksi kohtaavaa kuorma-autoa ja jalankulkija eivät mahdu yhtä aikaa samalle kohdalle tietä. Kyseinen seututie on myös mutkainen, joka aiheuttaa näkyvyyden katvealuetta aika-ajoin. Tien nopeusrajoitus on laskettu Alapään ja Kaupunginmäen väliseltä matkalta 60 km/h ja Raution taajaman alueella 50 km/h. Kuitenkin liikenteen nopeudet ko. alueella on hyvin usein huomattavasti korkeampia. Kyseisellä matkalla on kaksi alakoulua. Raution seudulla ei ole myöskään yhtään suojatietä, edes koulujen kohdalla, joka lisäisi turvallisuutta seututien ylittämiseen. Seuraavassa joitain tienkohtia esimerkkinä:

1. Kaupunginmäen kohdalla on tien piennaralue olematon ja tie tekee mutkia, jotka aiheuttavat autoilijoiden näkemäesteitä.



Kuva 15 Kaupunginmäki

2. Pöllänojan silta on kapea ja Raution keskustan suuntaan tiessä on mutka, joka aiheuttaa näkemäesteen autoilijoille. Piennaraluetta ei ole ollenkaan.



Kuva 16 Pöllänojan silta

3. "Petäistön aukealla" tie tekee mutkia, jotka aiheuttavat varsinkin talvella autoilijoille näkemäestettä. Myös tien pientareet ovat olemattomat.



Kuva 17 Petäistön aukea

Tämän hankkeen aikana selvitettiin alustavasti mahdollisuuksia saada Raution ympäristöön kevyenliikenteen väylät sellaisiksi, että lasten koulumatka olisi turvallista taivaltaa. Käytännössä tämä tarkoittaisi kevyenliikenteen väylien rakentamista seututien 774 varrelle Taipaleentien ja Kärkisentien risteyksien välille (9760 m) sekä yhdystien 7720 varrelle Raution keskustan kohdalle alkaen Niemeläntien risteyksestä ja päättyen Alavieskantielle Hakalankankaantieltä kaavoitetun liittymän kohdalle (720 m). Näin kattava kevyenliikenteenväylästä tukisi myös rautiolaisten muuta ulkoilureitistön tarvetta ja kevyenliikenteen turvallisuus kohenisi Raution ja Typön alueella huomattavasti. Kevyenliikenteen väylien ra-

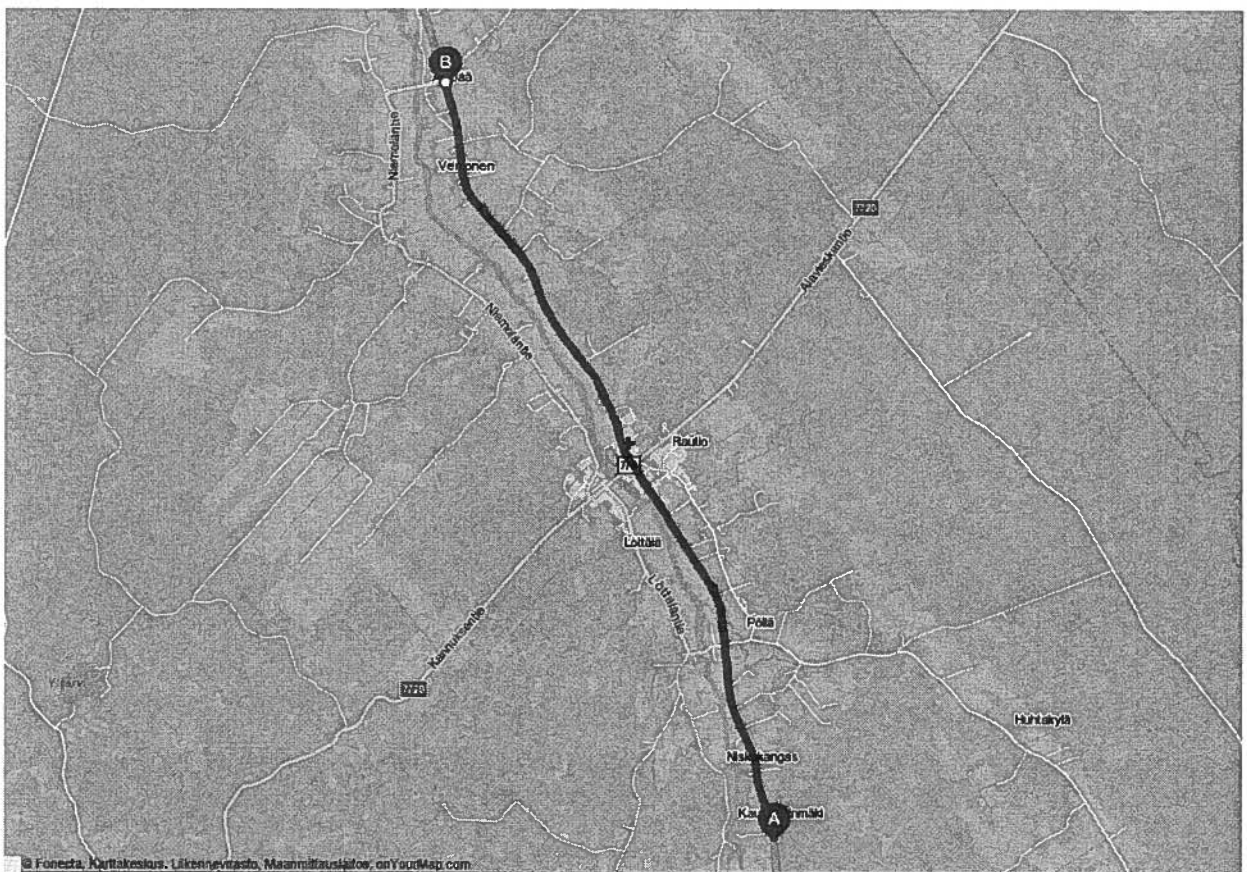
kentamisestä on tehty Rautiossa aikaisemminkin suunnitelmia mutta ne tulokset eivät olleet käytettävissä tämän hankkeen toteutuksen aikana.

Tierakentamisen rahatilanne on Suomessa tällä hetkellä hyvin vaikea, joten rahoituksen löytyminen kunnollisten tiealueen ulkopuolisten ja pinnoitettujen kevyenliikenteen väylien rakentamiseen noin 10 km:n matkalle Raution ympäristöön on hyvin epätodennäköistä, joten realistinen vaihtoehto olisi tällä hetkellä laatia suunnitelma koko alueesta mutta lähde-tään rakentamaan kevyenliikenteen väylät asteittain, tärkeimmät alueet ensin.

Ensisijainen tarve on saada kevyenliikenteen väylä Kaupunginmäen ja Alapäässä Niemeläntien risteuksen väliselle tieosuudelle, joka turvaisi ensisijaisesti alakoululaisten liikkumisen (kuva 18). Mikäli tiealueen ulkopuolisen kevyenliikenteenväylän rakentaminen on tällä hetkellä vielä rahoituksellisesti mahdotonta, niin esimerkiksi tien levittäminen noin 1,5 - 2 metriä tien itäpuolelle parantaisi ja turvallisaisi kevyen liikenteen liikkumista huomattavasti. Myös alakoulujen ja Raution keskustan kohdalle tulisi rakentaa suojatiet.

Tämän hankkeen aikana selvitettiin kaikki maanomistajat kyseisen tiestön alueelta, Tynkä-Sievi tien itäpuolelta ja Alavieska-Kannus tien pohjoispuolelta.

Rautiolaisilla on hyvin suuri halu saada kyseiset kevyenliikenteen väylät rakennettua, joten omarahoitusosuuden kerääminen rautiolaisilta voisi olla hyvinkin mahdollista. Myös neuvottelut maanomistajien kanssa tulevat merkitsemään hyvin paljon hankkeen kokonaiskustannuksia laskettaessa.



Kuva 18 Pyörätien rakentamisen ensimmäinen vaihe

7.2.5 Raution tiestö ja liikenneyhteydet

Raution tiestön kunto tuli hyvin paljon esille rautiolaisten mielipidekyselyn tuloksena. Esimerkiksi Kärkinen-Tynkä ja Rautio-Pahkamaa teiden kunnostustoiveita esitettiin usein. Raution päätiet ovat tällä hetkellä kohtuullisessa kunnossa. Tienhoidon asioita ei tämän hankkeen puitteissa lähdetty sen enempää käsittelemään.

7.2.6 Raution monipalvelukeskus

Raution kylän keskustaan lähdetään suunnittelemaan aluekoulu, huomioiden jo käytävissä olevat perusinfra tuomat mahdollisuudet. Tämä monipalvelukeskus tuo kokonaisuudessaan kehitystä ja lisää elinvoimaa kylälle.

Uusi alakoulu ympäristöineen muodostaa monipalvelukeskuksen, joka varmistaa Raution seudun elinvoimaisuuden, viihtyvyyden, vetovoimaisuuden ja palvelujen kehittämisen ja turvaamisen nyt ja tulevaisuudessa.

Perusajatuksena on koota yhteen kolmen kylän Raution, Kärkisen ja Typpön monipalvelukeskus, joka sisältää seuraavat peruspalvelut, toiminnot ja tilat.

Esi- ja alakoulu (Raution aluekoulu)

- yksisarjaisena, 7 opetusryhmää
- ryhmätyötila
- teknisen ja tekstiilityön tilat
- erityisopettajan toiminta
- aamu- ja iltapäiväkerhotoiminta
- jakelukeittiö ja ruokasali

Terveyshuolto (Monitoimitalo)

- neuvolapalvelut
- kouluterveydenhuolto
- hammaslääkäri, suuhygienistin käynnit, tarkastukset
- muut terveydenhuollon palvelut

Liikuntatilat ja alueet (Nuorisoseura)

- urheilukenttä, 300 metrin rata ja kenttälajivälineet ja –paikat
- jalkapallokenttä
- jääkiekkokaukalo
- valaistulatu
- sisäliikuntasali, puku- ja sosiaalitalat
- voimailutilat
- näyttämö / juhlasali

Muu toiminta

- kirjasto (monitoimitalo)
- lasten ja nuorten kerhot iltaisin (aluekoulu, nuorisoseura, monitoimitalo)
- aikuisten vapaa-aikatilat iltaisin ("Juttutupa", nuorisoseura)
- vanhusten kerhot ja aktiviteetit (aluekoulu, nuorisoseura, monitoimitalo, vanhustentalo)
- kyläyhdistyksen toiminta, "kylätoimisto" (monitoimitalo)
- tapahtumien ruokailutarjonta (nuorisoseura)

Kunnallistekniikka

- lämpökeskus, bioenergia
- jätevedenpuhdistamo
- kiinteistönhoito

7.2.7 Lämpökeskus

Tämän hankkeen eräänä keskeisenä tavoitteena on myös ekologisuuden ja uusiutuvien energiamuotojen huomioiminen monipalvelukeskusta suunniteltaessa. Samalla uusiutuvia energiavaihtoehtoja suunnitellaan muillekin monipalvelukeskukseen liittyviin ja Raution keskustassa sijaitseville kiinteistöille. Alueella sijaitsevista julkisista rakennuksista kaikki lämmitetään tällä hetkellä öljyllä. Esimerkiksi Nuorisoseuran öljynkulutus vuodessa on noin 10 000 litraa. Myös Kalajoen seurakunta on osoittanut kiinnostuksensa liittyä mahdollisesti rakennettavaan uuteen lämpölaitokseen.

Kun ollaan valitsemassa lämmitysjärjestelmää, valintaan vaikuttavia tekijöitä on useita. Merkittävin tekijä lämmitysjärjestelmän valinnassa on investoinnin kannattavuus eli lämmityksessä saatavat säästöt. Lisäksi uudella lämmitysjärjestelmällä voi säästää aikaa, joka menee lämmityksestä huolehtimiseen sekä tehostaa olemassa olevan konekaluston käyttöä. Mikäli polttoaine aiotaan hankkia oman kylän metsistä, antaa se työtä tai sivuansiota usealle maanomistajalle ja parantaa samalla metsien hoidon tasoa ja metsätalouden kannattavuutta. Raution lämpökeskuksen kokonaisuuden kannaltaärkevin vaihtoehto bioenergiaksi on hake, jota voidaan tuottaa mahdollisesti oman kylän maanviljelijöiden ja metsänomistajien toimesta. Toiminnan yritysmuotona voisi olla esimerkiksi osakeyhtiö tai osuuskunta, johon lämpöpalvelun tuottajat voisivat tulla osakkaiksi.

Lämpökeskuksien toimittajia on markkinoilla jo hyvin useita ja myös hintahaitari on laaja. Lämpökeskuksen hintaan vaikuttaa lämpölaitoksen teho ja varusteet, mitä automaattisempi ja huolettomampi laitos rakennetaan, sen kalliimmaksi se tulee. Lopullista lämpölaitoksentehotarvetta ei vielä ole tiedossa, joten lämpölaitoksen hinta-arvioiden laskeminen on vielä vaikeaa. Maatilojen pienehköt konttiratkaisut lähtevät 50 000 € luokasta mutta tässä tapauksessa puhutaan ehkä jostain noin 300 000 € hintaluokan laitoksesta. Myös lämpöverkoston rakentaminen tulee aiheuttamaan useiden kymmenien tuhansien kustannukset.

Tämän esiselvityshankkeen puitteissa ei tästä asiasta voinut vielä tarkempia laskemia tehdä koska perustiedot ovat vielä liian epäselvät aluekoulupäätöksien puuttuessa.



Kuva 19 Kärkölän lämpökeskus, Toimittajana Sykäke Oy, Sykäräinen

7.3 Raution aluekoulun toteutus

7.3.1 Raution aluekoulun suunnittelun tavoitteet

Tämän hankkeen tulokset vastaavat Raution seudun osalta niihin haasteisiin ja tavoitteisiin, joita sisältyi Kalajoen kaupungin aikaisemmin nimeämän kouluverkkotyöryhmän sekä vuoden 2014 talousarvioesityksen laadinnan yhteydessä nimetyn valmisteluryhmän työhön opetuspalvelujen uudelleenjärjestelyistä.

Kalajoen kaupunginjohtajan laatiman valmisteluryhmän tiedotteen 16.9.2013 "Opetuspalveluiden uudelleenorganisoinnista oppilaan etu, korkeatasoinen ja laadukas oppimisympäristö keskiössä" –mukaisesti (liite 12):

"Valtakunnalliseen opetussuunnitelmaan tulossa olevat muutokset asettavat uusia haasteita oppimisympäristölle. Opetussuunnitelman uusien tavoitteiden saavuttaminen ja tasalaatuisen korkeatasoisen palvelun turvaaminen on nykyisellä organisoitumisella erittäin vaikeaa.

Opetuspalveluiden uudelleenorganisoinnin lähtökohdaksi ja tärkeimmäksi kohteeksi on nostettu oppilas ja oppilaan kokonaisvaltainen etu. Opetuspalveluiden tärkein tehtävä on tukea oppilaan kasvua kohti aikuisuutta ja tulevaisuutta. Kasvatukseen kuuluvat tarvittavien tietotaitojen opettaminen ja yhteiskunnan jäseneksi kasvamisen tukeminen turvallisessa oppimisympäristössä."

Tiedotteessa todetaan mm. myös, että *"Tavoitteena on myös opetuspalvelujen uudistamisessa, oppilas keskiössä, korkeatasoisen ja tasalaatuisen palvelun järjestäminen sekä tarjottavien palvelujen vetovoimaisuuden lisääminen."*

Edellä mainitut valmisteluryhmän lähtökohdat ja tavoitteet ovat täysin yhtenevät rautiolaisten kanssa, kehittää Raution seudun oppilaiden oppimismahdollisuutta ja oppimisympäristöä.

Edellä mainittujen kohtien lisäksi rautiolaisilla on tavoite rakentaa uusi oppimisympäristö alueen alakoululaisille siten, että päätöksissä otetaan erityisesti huomioon oppilaiden terveys- ja turvallisuusnäkökohdat sekä rakentamisen ja rakennusten käyttöiän aikainen ekologisuus sekä rakennusten mahdollinen uudelleenkäyttö käyttöiän umpeuduttua. Investointien suunnittelun taloudellisuuslaskelmissa pitää ottaa huomioon myös rakennusten elinkaarikustannukset, kuten esimerkiksi suunniteltu käyttöikä, joka nykyisellä betoni- tai puuvilla-rakentamismenetelmillä jää hyvin usein korkeintaan 50-70 vuoteen, johon mennessä rakennuksille joutuu tekemään merkittäviäkin saneerauksia tai jopa poistamaan käytöstä kokonaan liian suurena korjausinvestointina.

Raution keskustan aluekoulun avulla voidaan hyödyntää nyt alueella olemassa oleva infra, jolloin esimerkiksi sisä- ja ulkoliikuntatilat ja välineet vastaavat koulujen liikuntapaikoille asetettuja vaatimuksia, ilman merkittäviä lisäinvestointeja. Kalajoen kaupungin laatiman liikuntasuunnitelma 2013-2017:n mukaisesti (liite 13) esimerkiksi ala-asteen koulujen ulkoalueen pallokentän tulisi olla vähintään 2400 m² ja sisäliikuntatilan 200 m², jota vaatimusta ei kumpikaan Raution nykyinen alakoulu voi täyttää.

Myöskään alakoulun toimintaan liittyviä aputiloja, kuten esimerkiksi terveydenhuoltoon ja tiedonhakuun liittyviä tiloja ei tarvitse rakentaa, koska ne ovat jo olemassa Raution nykyisessä monitoimitalossa.

Uuden aluekoulun sijainti tulee olemaan korkeintaan 100 metrin etäisyydellä edellä mainituista toimitiloista ja liikunta-alueista. Siirtyminen alueella tapahtuu kävelykatuja pitkin.

Mahdollinen Tynkä-Sievi tien ylitys tapahtuisi hidastuskorokkeellisen suojatien kautta. Raution keskustan läpikulkuteiden nopeusrajoitus tulisi alentaa korkeintaan 40 km/h nopeuteen ja suojatien yhteyteen olisi aiheellista asentaa myös manuaalisesti ohjattavat liikennevalot.

Mikäli myöhemmissä tarkemmissa suunnitelmissa todettaisiin nykyisen ”Juttutuvan tontin” (Osuuspankin omistuksessa) riittävän uuden aluekoulun rakentamiseen, niin edellä mainittujen tienlyityksen turvallisuustekijöiden tarvetta tulee harkita uudelleen.

7.3.2 Raution aluekoulun suunnittelu

Raution uuden aluekoulun suunnitelmat tulee lähteä siitä, että rakennuksen elinkaarta jatketaan, käyttöikä on vähintään 100 vuotta. Rakennuksen tulee olla myös terveellinen, älykäs ja muuntuva oppimis-, harraste- ja sivistysympäristö. Nykyisten vanhojen koulurakennusten osalta yleinen ongelma on huono huoneilma, jonka aiheuttajia lienee useita ja joiden syiden korjaaminen muodostuu usein kohtuuttoman kalliiksi.

Terveellisen, turvallisen ja ekologisen rakennuksen valmistaminen onnistuu tällä hetkellä vain oikeiden rakennusmateriaalien ja tapojen valinnalla. Eräs nykyään hyvin paljon lisääntynyt rakennustapa, myös julkisessa rakentamisessa, on hirsirakentaminen, ja varsinkin massiivihirsirakennukset. Tällöin on mahdollistettava talotekniikan helppo uusiminen koska hirrellä on pitkä elinkaari ja talotekniikkaa joudutaan uusimaan rakennuksen elinkaaren aikana useasti. Massiivihirsirakennukset voidaan toteuttaa matalaenergiaratkaisuna.

Miksi hirsirakennus:

1. Massiivihirren luontaiset ominaisuudet sopivat erinomaisesti herkille kohderyhmille kuten lapsille. Massiivipuissa rakenteilla saavutetaan hyvä sisäilman laatu ja se on rakennusmateriaalina ekologisesti kestävä ja energiatehokas valinta.
2. Massiivipuu on käyttäjien eli lasten ja koulun henkilöstön kannalta hyvä ratkaisu, koska massiivipuu käyttäytyy melua vaimentavana akustisena elementtinä
3. Hyvä sisäilma ja massiivihirren luonnollinen ominaisuus tasata huoneilman kosteutta pienentävät riskiä sairastua hengitystieinfektioihin
4. Massiivipuuseinät ovat luonnollisen hengittäviä päästäten vesihöyryn siirtymään vapaasti ilmasta seinärakenteeseen ja takaisin. Sisäilman kosteus pysyy tasaisena ja siksi massiivipuissa rakennuksessa on helppo hengittää
5. Massiivipuinen talo on ihanteellinen ympäristö hengitysongelmista kärsiville, allergikoille ja astmaatikoille
6. Puu luo kodinomaisuutta ja tuottaa mielihyvää
7. Massiivihirsi on rakennusfysikaalisesti turvallinen yksiaineinen konstailematon rakenne

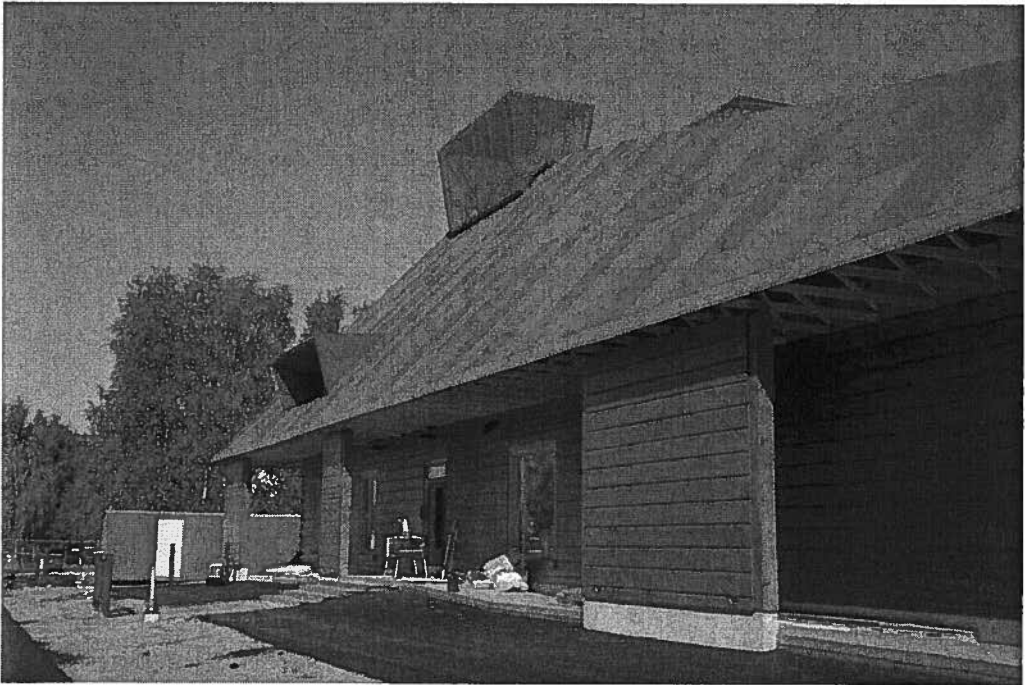
Mikäli koulutoiminta jostain syystä hirsirakennuksesta lakkaa tai toiminta vaatii tilojen muuntamista, niin elinkaarenaikainen muunneltavuus ja rakennuksen jälkikäyttö, tai jopa siirtäminen toiseen paikkaan, on helpompaa kuin perinteisillä koulurakennustekniikoilla.

Tämän hankkeen puitteissa tutustuimme Pudasjärven hirsirakentamishankkeisiin 12.2.2013, jolloin saimme rautaisannoksen hirsirakentamisesta ja sen mahdollisuuksista. Pudasjärvellä oli meneillään 1300 m² päiväkodin rakentaminen (kuva 11 ja 12) ja tarjouspyyntövaihe 10 000 m² koulukampusalueen rakentamisesta.

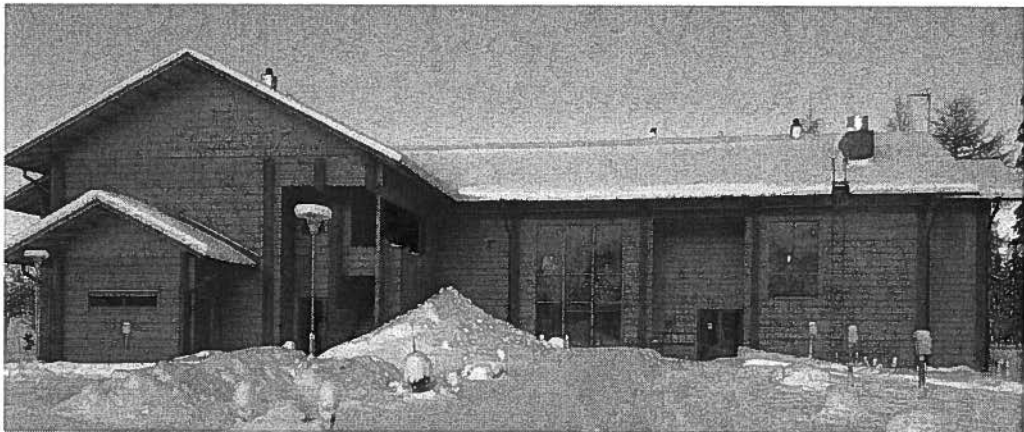




Kuva 11. Pudasjärven päiväkodin rakennusvaihe helmikuussa 2013



Kuva 12 Pudasjärven päiväkodin rakennusvaihe kesällä 2013



Kuva 13 Pudasjärvelle rakennettu toimistorakennus

Esimerkkeinä hirsirakentamisesta voidaan todeta, että Raution koulutoiminta alkoi 124 vuotta sitten, vuonna 1889, jolloin vuokrattiin Lukkarin puustellista huoneet koululle ja opettajattarelle. Lukkarin puustelli rakennettiin nykyiselle paikalleen vuonna 1801 ja se toimi aluksi sotilastorppana. Sitä tarina ei kerro oliko rakennus siirretty jostain muualta vai tehtiinkö se silloin mutta rakennus seisoo edelleen samoilla sijoillaan kuivana ja hyväkuntoisena Raution kotiseutumuseon rakennuksena, jonka ikä on vähintään 212 vuotta. Raution ensimmäinen oma koulurakennus rakennettiin vuonna 1892 ja sitä laajennettiin vuonna 1930. Rakennuksen laajennusosa on edelleen yksityisessä asuinkäytössä.

7.3.3 Raution aluekoulun koon määrittäminen

Oppilasmääräennusteen mukaisesti Raution aluekoulussa tulee olemaan oppilaita noin 120-130 henkilöä lähitulevaisuudessa. Rakennuksen tilasuunnittelussa tulee huomioida kriittisesti liikennetilojen (tuulikaapit, aulat, käytävät) tarpeellisuus. Näiden tilojen minimoimisella voidaan maksimoida opetustilojen koko, joka on oleellinen asia toimivan koulun suunnittelussa. Esimerkiksi rakennuksen muodon avulla voidaan vaikuttaa käytävätilojen määrään, myös ruokasalin sijoituksella on merkittävä vaikutus rakennuksen pinta-alaan.

Seuraavassa taulukossa on määritetty Raution aluekoulun perus ja esiopetuksen tilantarpeiden tunnusluvut. Tilatarpeista on jätetty pois sellaiset tilat, jotka toteutetaan Raution monipalvelukeskuksen toimesta, kuten liikuntatilat ja oppilashuollon ja tiedonhankinnan tilat. Tunnusluvut ovat suuntaa-antavia ja taulukko laadittu hyvin maltillisesti.

Perus- ja esiopetuksen tilantarpeen tunnusluvut (Opetushallitus 2012)				
Perusopetuksen ja esiopetuksen tilantarpeen tunnusluvut	Yhden vuosiluokan oppilasmäärä		20	
	Oppilaat yhteensä		140	
	Oppilaat, esiopetus		20	
	Oppilaat, 1-6 vuosiluokat		120	
Tilaryhmä			pinta-ala m ²	osuus nettoalasta m ² /opp.
Oppimisen tilat	opetustilat, ryhmätyöskentelytilat ja tiloihin liittyvät varastot		800	66,7 % 5,7
Liikunnan tilat	liikuntatila, varastot, puku- ja pesutilat		0	0,0 % 0,0
Ruokahuollon tilat	ruokasali, jakelukeittiö varastoiheen		160	13,3 % 1,1
Oppilashuollon tilat	terveydenhoito, psykologi, kuraattori		0	0,0 % 0,0
Oppilaiden tilat	WC:t, vaatesäilytys, henkilökohtaisen omaisuuden säilytys, kuraeteinen		70	5,8 % 0,5
Hallinnon ja henkilökunnan tilat	opettajien työskentely- ja taukotilat, rehtorin työhuone, hallinnon varastot, henkilökunnan WC:t ja sosiaalitalat		80	6,7 % 0,6
Huoltotoimen tilat	siivoustilat, kiinteistöhoitotila, jätehuoltotila		20	1,7 % 0,1
Liikennetilat	tuulikaapit, aulat, käytävät		50	4,2 % 0,4
Tekniset tilat	iv-konehuone, lämmönjakotila, sähkö- ja av-tekniikan tilat		20	1,7 % 0,1
Koulun nettoala (hum²)			1 200	100,0 % 8,6

Laadinnassa on huomioitu myös väestönsuojan vaatimukset, joita ei tarvitse ottaa huomioon esitetyn kokoisen koulurakennuksen suunnittelussa. Mikäli rakennuksen kokoa kasvatetaan, niin siihen joudutaan rakentamaan myös väestönsuoja, joka lisää merkittävästi koulun rakennuskustannuksia ja vaikeuttaa tilojen järkevää suunnittelua.

7.3.4 Raution aluekoulun sijoittuminen

Raution keskustassa on kaksi vartenotettavaa tonttia, joille uuden aluekoulun sijoittuminen nähdään mahdolliseksi.

Logistisesti hyvä vaihtoehto on koulurakennuksen sijoittuminen Nuorisoseuran välittömään läheisyyteen ns. Juttutuvan tontille. Kuvassa 3. on hahmoteltu Pöllän koulun sijoittumista kyseiselle tontille. Kiinteistön omistaa Kalajoen Osuuspankki. Todennäköisesti kyseinen tontti on kuitenkin liian ahdas aluekoulun sijoituspaikaksi mutta tätä vaihtoehtoa voi vielä harkita siinä vaiheessa kun rakennuksen luonnostelu aloitetaan.



Kuva 3. Hahmotelma Pöllän koulun sijoittumisesta Nuoriseseuran läheisyyteen

Tontin tilavuuden suhteen parempi vaihtoehto on ns. Miikkulaisen tontti, jonka Kalajoen kaupunki on hankkinut omistukseensa. Tällöin liikuntapaikkojen sijainti kouluun nähden tulee kaukaisemmaksi, kulkumatkan ollessa noin 100 metriä. Kyseisellä tontilla on tilaa myös mahdolliselle laajentamistarpeelle tulevaisuudessa.

Samalla tontilla tulisi olemaan myös lämpökeskuksen sijoituspaikka, mikäli aluekoulu tähän sijoitetaan. Lämpökeskus sijaitisi koulun itäpuolella lähempänä teollisuusaluetta. Lämpökeskukselle olisi oma liittymä Alavieskantieltä.

Kuvassa 4. on hahmoteltu Pöllän koulun sijoittumista ns. Miikkulaisen tontille.



Kuva 4. Hahmotelma Pöllän koulun sijoittumisesta ns. Miikkulaisen tontille

7.3.5 Raution aluekoulun hinta-arvio ja rahoitus

Rakennuksen hankinta tulee toteuttaa elinkaarimalliin perustuvana kilpailullisena neuvottelumenetelmänä, siten, että neuvottelut käydään 3-4 rakentajaehdokkaan kanssa (sisältäen suunnittelun). Näistä valitaan tietyin valintakriteereiden mukaisesti paras vaihtoehto toteutukseen.

Alustavien tiedustelujen pohjalta massiivihirsisen (204 - 270 mm) koulurakennuksen hinta-arvio on 2000 €/m², avaimet käteen toimituksena. Tällöin 1200 m² uuden aluekoulun kustannusarvio olisi 2.400.000 € luokkaa. Hinnassa ei ole huomioitu tontin ja kunnallistekniikan osuutta. Kyseisen hinta-arvion antanut yhtiö on toteuttanut mm. hoitokoteja siten, että tarjoajan kiinteistöyhtiö on rakentanut kaikki tarvittavat tilat, jotka yhtiö on sitten vuokrannut hoitokotipalvelujen tuottajalle.

Tarkempia rahoituksia aluekoulun rakentamiselle ei lähdetty selvittämään, koska rahoitusten saamiseen vaikuttaa toteutustapa, kustannusarvion suuruus ja hankkeen sisältö.

Hankerahoitusmahdollisuus useasta eri lähteestä (Ely-keskuksesta):

- koulun osuus uusien koulujen ja rakentamis- ja peruskorjaus / laajennus (50%)
- sivistyspuolen rahoista kirjasto, terveys, kerhotoiminta (50%)
- energiapuolella uusiin egologisiin energia/lämmitysratkaisuihin (50%, yritysosasto)
- liikuntapaikkojen kehitys liikuntapaikkarahosta (35-50%)

Rahan vaikuttavuus on yksi rahoituksen tärkeysjärjestyksen peruste. Yrityshankkeita pidetään tulevaisuuden hankkeena, vaikuttavuus suurempi kuin perushankkeilla. Rahoittajat arvostavat monipuolisen käytön ideaa, joka tulee hyvin esille Raution aluekoulun ja sen toimintaa tukevan infrastruktuurin kytkemisellä Raution monipalvelukeskukseksi.



8 Esitykset Kalajoen kaupungille jatkotoimenpiteiksi ja päätösten pohjaksi

1. Raution kevyenliikenteen väylien kehittäminen

- kevyenliikenteen kulkuyhteyksien parantamisen ja ”turvallistamisen” tarve Raution alueella on olemassa joka tapauksessa, silloinkin jos jostain syystä monipalvelukeskusta ei Raution keskustaan tulisikaan.
- Raution kyläyhdistys laatii kirjallisen aloitteen Ely-keskukselle kevyenliikenteen väylien rakentamisesta vuoden 2013 loppuun mennessä. Aloitteeseen tulee saada liitteeksi Kalajoen kaupungin lausunto asiasta.

2. Raution alakoulujen työrauhan luominen

- Raution seutu (Rautio, Kärkinen ja Typpö) on tulevaisuudessa yksi koulupiiri, eikä oppilaita lähdetä kuljettamaan eri tahoille vastoin vanhempien tahtoa. Kaikki Raution seudun alakoulun oppilaat sijoitetaan samaan aluekouluun, jolloin perinteistä kulttuuripohjaa ei lähdetä murentamaan.
- Raution ja Pöllän koulut jatkavat nykyisellä toiminnallaan siihen saakka kunnes uusi aluekoulu Raution keskustaan on rakennettu.

3. Raution aluekoulun suunnittelun aloittaminen

- nimetään Raution aluekoulun suunnitteluryhmä, joka alkaa valmistelemaan koulurakentamisen etenemistä
- suunnittelu sisältää myös lämpökeskukseen liittyvien toimintojen määrittämisen mutta tarvittaessa voidaan nimetä toinen työryhmä suunnittelemaan lämpökeskuksen toteuttamista

9 Liitteet

Liite 1 Infotilaisuus 290312

Liite 2 Lehtijuttu 080512

Liite 3 Väliraportti 020712

Liite 4 Väliraportti 221112

Liite 5 Hankkeen vuosiraportti 2012

Liite 6 Mielipidekyselylomake

Liite 7 Polttoainemyynnin kyselylomake

Liite 8 Polttoaine- ja Osuuskuntakyselyn yhteenveto

Liite 9 Kuntokatselmus Raution koulu

Liite 10 Kuntokatselmus Pöllän koulu

Liite 11 Kuntokatselmus Monitoimitalo

Liite 12 Opetuspalvelujen uudelleenjärjestely tiivistelmä 16092013

Liite 13 Liikuntasuunnitelma 2013-2017

Liite 14 Loppuraportin yhteenveto 300913

Liite 15 Loppuraportin referaatti 300913