

## Porolnno esiselvityshanke

# LOPPURAPORTTI

1.3. - 30.9.2010  
Pudasjärven kaupunki  
Markus Jaurakkajärvi



Euroopan maaseudun  
kehittämisen maatalousrahasto:  
Eurooppa investoi maaseutualueisiin



Elinkeino-, liikenne- ja  
ympäristökeskus





Euroopan maaseudun  
kehittämisen maatalousrahasto:  
Eurooppa investoi maaseutualueisiin



Elinkeino-, liikenne- ja  
ympäristökeskus



## Sisällysluettelo

<b>Tiivistelmä</b> .....	3
<b>Kuvioluettelo</b> .....	5
<b>Hankkeen perustiedot</b> .....	6
<b>Hankkeen tavoitteet</b> .....	7
<b>Hankkeen kesto ja toteutus</b> .....	8
<b>Lounaisen poronhoitoalueen poronhoito</b> .....	9
<b>Poroisäntä- ja poromieshaastattelut</b> .....	11
<b>Turvesuoalueiden jälkikäytön kaksi ääripäätä porotalouden kannalta</b> .....	21
<b>Metsähallitus</b> .....	30
<b>Poromatkailu</b> .....	31
<b>Taitajien tierna</b> .....	32
<b>Poro GPS- panta esittelyt</b> .....	33
<b>Porolnno keskusteluilta poronomistajille</b> .....	35
<b>Rehupörssi</b> .....	37
<b>Hankkeen tulokset</b> .....	38
<b>Liitteet:</b>	
<b>Pudasjärven merkkipiirin tilastoja</b> .....	40
<b>Ruumiskoiran kouluttaminen</b> .....	46



## Tiivistelmä

Poroinno – esiselvityshankkeessa etsittiin lounaisen poronhoitoalueen avaintekijöitä joilla on pitkäaikaisia vaikutuksia alueen porotalouteen, sen liitännäiselinkeinoin ja yrittäjyyteen. Tavoitteena oli löytää konkreettiset kohteet, joilla on suuri merkitys poromiesten talouteen ja poroelinkeinoon harjoittamisen kannattavuuteen. Hankkeen hallinnoijana toimi Pudasjärven kaupunki, hanke sai rahoituksen Euroopan maaseudun kehittämisen maatalousrahastosta.

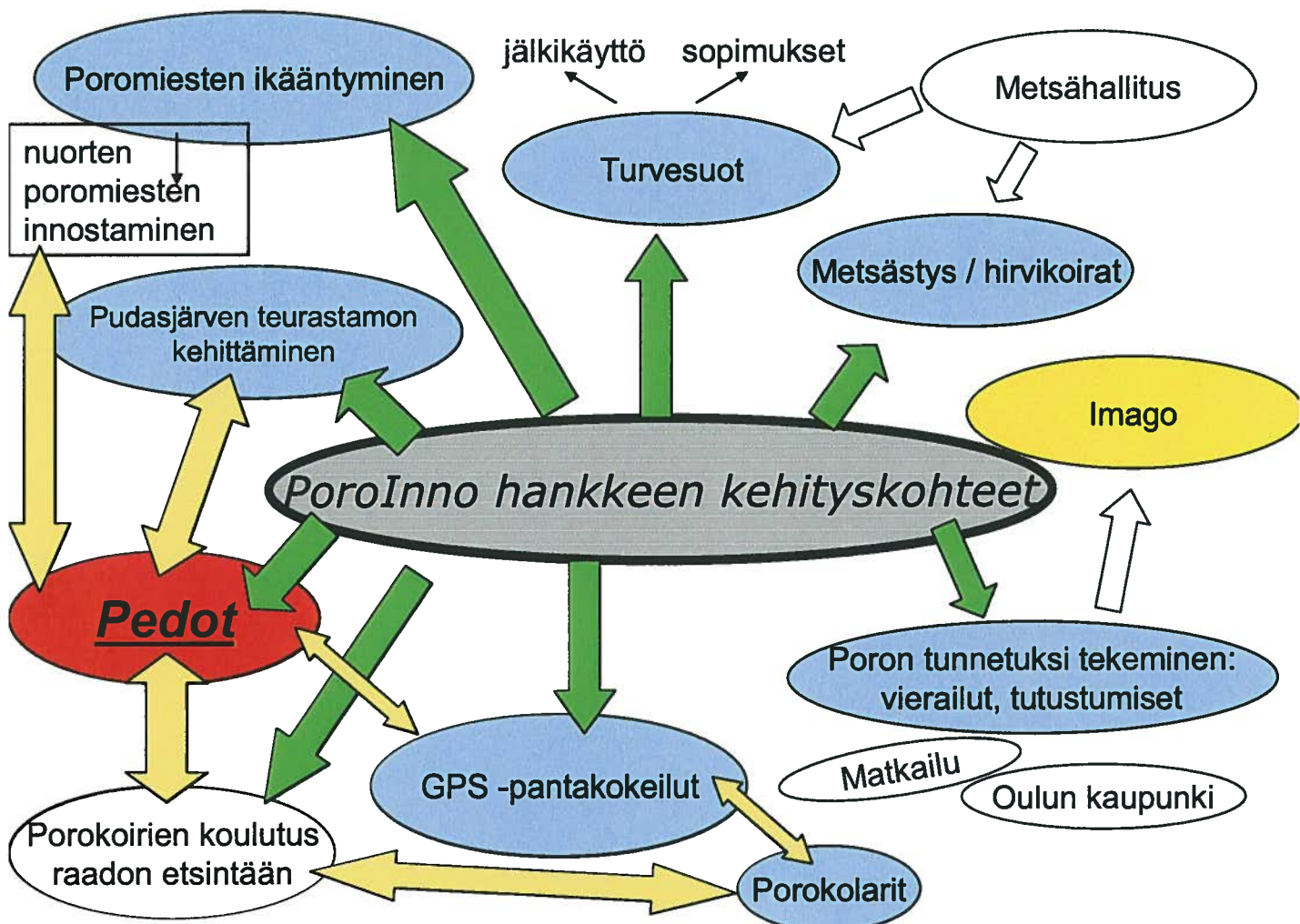
Hanke toteutettiin pääasiassa haastattelemalla poromiehiä, kauppiaita, liha-alan, matkailualan- ja Metsähallituksen edustajia. Hankkeen aikana järjestettiin keskusteluilta poromiehille, jossa keskusteltiin hankkeen kehityskohteista, ja pohdittiin ratkaisuja porotalouden ongelmiin. Hankkeen projektityöntekijä osallistui porotalouteen liittyviin tapahtumiin.

Lounaisen poronhoitoalueen kehityskohteet ja ongelmat selvitettiin haastattelemalla. Haastattelujen perusteella löytyi selvät ongelmat ja kehityskohteet, joihin halutaan muutosta. Ongelmat ja kehityskohteet:

1. Pedot ovat koko ajan kasvava ongelma myös lounaisella poronhoitoalueella, peto-ongelmaan halutaan saada jonkinlainen järkevä ratkaisu. Pedon tappamien porojen etsintään on mahdollista kouluttaa raadonetsijä koiria.
2. Pudasjärven pienteurastamon käytön tehostaminen on tärkeä kehitettävä kohde, jolla on vaikutusta alueen poronlihan laatuun.
3. Porotalouden imagon parantaminen on myös yksi tärkeä kehityskohde. Poron tunnetuksi tekeminen vaikuttaa suoraan porotalouden ulkopuolella oleviin ihmisiin.
4. Lounaiselle poronhoitoalueelle tyypilliset turvesuoalueet aiheuttavat erilaisia ongelmia alueen porotaloudelle. Turvesuon jälkikäyttö halutaan erityisesti selkeyttää.



5. Nykyaikaiseen teknologiaan kuten poroille kehitetyt GPS- pannat kiinnostavat useita paliskuntia, pannoista uskotaan olevan hyötyä käytännön porotöissä monella eri osa-alueella. Muutama paliskunta hankki GPS -pantoja jo esiselvityshankkeen aikana.



Kuva 1. Poroinnon kehityskohteet yllä olevassa kuvassa



## Kuvioluettelo

Kuva 1. Poronlinnan kehityskohteet .....	4
Kuva 2. Lounaisen poronhoitoalueen teurasmäärät 1998 - 2009 .....	11
Kuva 3. Auton alle jääneet porot päätiestöllä osuuksittain vuosina 1997 - 2002, poroa / 10km. RKTL raportti nro 293. ....	13
Kuva 4. Lounaisen poronhoitoalueen poromiesten ikäjakauma paliskunnittain .....	16
Kuva 6. Vaadin luonnontilaan palautetulla Orastinsuolla 5.5.2010 .....	23
Kuva 7. Pyöriäsuon tekolampi .....	23
Kuva 8. Maastokartta luonnontilaan palautetusta suoalueesta .....	24
Kuva 9. Maastokartta Varpasuosta, vaaleampi osa suosta on aidattua peltoa 60ha .....	24
Kuva 10. Peltoalue 60 ha entisellä turvesuolla .....	25
Kuva 11. Viljelysuoja-aita hirven kulkupaikalla.....	25
Kuva 12. Turvesuon oja.....	26
Kuva 13. Kuollut poron vasa .....	27
Kuva 14. Kuolleita poron vasoja .....	27
Kuva 15. Kylmän kangistama poron vasa.....	28
Kuva 16. Heikossa kunnossa oleva poron vasa. ....	28
Kuva 17. Turveoja.....	29



Euroopan maaseudun  
kehittämisen maatalousrahasto:  
Eurooppa investoi maaseutualueisiin



Elinkeino-, liikenne- ja  
ympäristökeskus



## Hankkeen perustiedot

Hankkeen nimi: Porolnno, Lounaisen poronhoitoalueen porotalouden  
liitännäiselinkeinojen ja kehittämisedellytysten esiselvityshanke

Hankkeen kesto: 1.3. – 30.9.2010

Hankkeen tunnistetiedot:

Diaarinumero 2308 / 3560-2009, hankenumero 6727

Rahoittaja: Pohjois-Pohjanmaan ELY- keskus

Ohjelma: Manner-Suomen maaseudun kehittämisohjelma 2007-2013

Toimintalinja: Maa- ja metsätalouden kilpailukyvyyn parantaminen

Toimenpide: Ammatillista koulutusta ja tiedotusta koskevat toimet

Hankkeen hallinnoija: Pudasjärven kaupunki, Varsitie 7 93100 Pudasjärvi

Hankkeen vastuhenkilö:

Mikko Kälkäjä, Kehittämisjohtaja 040 739 9797

Email: mikko.kalkaja@pudasjarvi.fi

Projektityöntekijä: Markus Jaurakkajärvi, Varsitie 7 93100 Pudasjärvi

Email: markus.jaurakkajarvi@pudasjarvi.fi

Ohjausryhmä:

- |                        |                                |
|------------------------|--------------------------------|
| 1. Mika Käsmä          | Taivalkosken paliskunta        |
| 2. Matti Särkelä       | Paliskuntain yhdistys          |
| 3. Jari Jussila        | Kiimingin paliskunta           |
| 4. Eero Oinas - Panuma | Pudasjärven kaupunki           |
| 5. Kukka Kukkonen      | Pohjois-Pohjanmaan ELY- keskus |
| 6. Markku Kesäniemi    | Oulun kaupunki                 |
| 7. Kalervo Jääni       | Vapo                           |

Muita yhteistyötahoja ovat: Metsähallitus, Vapo, Paliskuntain yhdistys, Tracker, Ultra-Point, paikalliset poroisännät ja poromiehet



Euroopan maaseudun  
kehittämisen maatalousrahasto:  
Eurooppa investoi maaseutualueisiin



Elinkeino-, liikenne- ja  
ympäristökeskus



## Hankkeen tavoitteet

Hankkeen tavoitteena oli selvittää, arvioida ja yhteen sovittaa ammattimaisen porotalouden yleisiä toimiala- ja aluekohtaisia toimintaedellytyksiä. **Tässä tarkoituksessa esiselvityshankkeen tavoitteena oli tehdä lounaisen poronhoitoalueen kehittämisedellytysten esiselvitys ja kartoittaa liitännäiselinkeinojen hyödyntämismahdollisuudet.** Tarkoituksena on löytää ne avaintekijät, joilla on myönteisiä, pitkäaikaisia ja kestäviä vaikutuksia alueen porotalouteen, sen liitännäiselinkeinoin ja yrittäjyyteen. Tavoitteena oli löytää ne etenkin ne konkreettiset kohteet, joilla on suuri merkitys poromiesten talouteen ja poroelinkeinojen harjoittamisen kannattavuuteen. Kärkitavoitteena oli selvittää liitännäiselinkeinojen merkitys alueen nykyiselle porotaloudelle ja selvittää poromiesten kiinnostus liitännäiselinkeinojen kehittämiseen. Tärkeää oli löytää aivan uusia liitännäiselinkeinoja sekä innovaatioita, joiden avulla muutos myönteiseen kehityssuuntaan saataisiin aikaan mahdollisimman nopeasti.

Hankkeen tarkoituksena ei ollut pelkästään kerätä tietoa, vaan tarkoituksena oli myös lisätä poromiesten ja paliskuntien yhteistyötä. Uuden yhteistyön mahdollisuuksia kartoitettiin myös poronlihan jatkojalostamisen ja lihan yhteismarkkinoinnin osalta. Hankkeen yhteydessä oli tarkoitus selvittää toimivan rehupörssin toimintaedellytykset ja kehittää porotaloudelle sopivia malleja rehun markkinoimiselle ja edulliselle tuottamiselle. On huomattava, että hankkeessa oli tarkoituksena nostaa esiin yhteistyö myös porotalouden ulkopuolisten tahojen kanssa ja niiden tietojen lisääminen alueen porotaloudesta.



Euroopan maaseudun  
kehittämisen maatalousrahasto:  
Eurooppa investoi maaseutualueisiin



Elinkeino-, liikenne- ja  
ympäristökeskus



## Hankkeen kesto ja toteutus

Esiselvityshanke aloitettiin 1.3.2010, projektityöntekijä aloitti työt 15.3.2010. Haastattelut aloitettiin poroisäntähaastatteluista maaliskuun 2010 lopussa. Tietoa hankkeeseen kerättiin myös erilaisista palavereista ja yhteisistä keskustelu- ja koulutustilaisuuksista. Haastatteluja tehtiin yhteensä 25. Palavereihin ja yhteisiin keskustelu- ja koulutustilaisuuksiin projektityöntekijä osallistui yhteensä 14 kertaa.

Ohjausryhmäkokoukset pidettiin 25.3.2010, 20.5.2010 ja 10.8.2010. Hankkeessa järjestettiin poromiesten keskusteluilta, jossa poromiehille esiteltiin, mitä hankkeessa on tarkoitus tehdä. Poromiehet saivat antaa omia mielipiteitä, mihin asioihin heidän mielestään pitäisi keskittyä. Elokuun 5 päivänä järjestettiin hankkeen loppuseminaari. Hanke päättyi 30.9.2010.

Poroisäntien ja poromiesten haastattelut olivat hankkeen tärkein osa, haastattelujen perusteella saatiin perustiedot lounaisen poronhoitoalueen ongelmista ja kehityskohteista. Haastateltaville lähetettiin ensin haastattelukysymykset, joihin poroisännät saivat tutustua etukäteen, kysymykset olivat pohja tulevalle haastattelulle. Poroinno -esiselvityshankkeen haastatteluista projektityöntekijä laati aina raportit.

## Rahoitus

	Haettu euro	Hyväksytty euroa
EU+valtio	30875,00	30875,00
EU-osuus		13893,75
Valtion osuus		16981,25
Julkinen rahoitus yhteensä	30875,00	30875,00
Hyväksytty rahoitus yhteensä	30875,00	30875,00
<u>Kokonaisrahoitus</u>	<u>30875,00</u>	<u>30875,00</u>





## Lounaisen poronhoitoalueen poronhoito

Poronhoitotyöt lounaisen poronhoitoalueen paliskunnissa ovat hyvin yhtenäiset.

Yleisimmät poronhoitotyöt ovat poronvasojen kesämerkintä, syys- ja talvierotukset, maastoruokinta ja tarharuokinta. Poronhoitotöiden työtavoissa on pieniä eroavaisuuksia paliskunnan laajuudesta, maastosta tai poromäärästä riippuen. Lounaisella poronhoitoalueella paliskunnilla on kiinteitä kesä- ja syysaitoja. Kiinteät aidat ovat suuria ja lähellä perinteisiä porojen kokoontumisalueita. Tyypillinen erotusaita alueen paliskunnissa on myös siirrettävä aita eli säkkiaita. Siirrettävän aidan materiaali koostuu kangassäkkikankaasta, josta tehdään erotusaita poromäärän mukaan. Kangassäkeistä tehdään toimiva aitakokonaisuus, johon kuuluu kaha - aidat eli siulat, samalla tavalla kuin laudasta ja verkoista tehdyssä poroaitakokonaisuudessa. Siirrettävien aitojen teolle on haettava maanomistajan lupa, paitsi valtion maille tehtävillä aidoilla.

Poronhoitovuoden alkaessa kesäkuussa ensimmäinen työ on porojen kokoaminen kesäaitaan ja keväällä syntyneiden vasojen merkitseminen. Työt alkavat juhannuksen tienoilla, jolloin hyönteiset eli räkkä ajavat porot suuriin laumoihin. Nämä laumat eli tokat kerätään ja ajetaan kesämerkintäaitauksiin, jotka ovat sekä kiinteitä että siirrettäviä. Siirrettävien aitojen avulla poromiehet pääsevät merkitsemään vasoja myös muilla alueilla. Kesätokkien kerääminen tapahtuu metsäalueella pääasiassa jalkaisin ja mönkijöitä apuna käyttäen.

Poron vasojen merkintätyössä vasoille laitetaan samat merkit korviin kuin sen emällä on. Merkintä aloitetaan illalla ilman viilettyä. Vasat otetaan kiinni aitauksessa käsin tai apuvälineitä kuten vimpaa eli liki kolmimetristä, narusilmukallista keppiä käyttäen. Yleistynyt käsittelytapa on tehdä kirnuaita, jossa porot saadaan helposti kiinni käsin. Kiinnitetuille vasoille laitetaan numerolaput kaulaan, ja päästetään irti. Kun kaikki vasat on laputettu, annetaan porovaatimien etsiä vasansa ja samalla merkitään ylös, mitä vaadinta mikäkin vasa seuraa. Tämän jälkeen voidaan vasat ottaa jälleen kiinni ja leikata niiden korviin oikeat korvamerkit. Vasanmerkintäaika kestää paliskunnasta riippuen kolmisen viikkoa. Merkitsemättä jääneet vasat merkitään syksyn erotusten aikana.



Euroopan maaseudun  
kehittämisen maatalousrahasto:  
Eurooppa investoi maaseutualueisiin



Elinkeino-, liikenne- ja  
ympäristökeskus



Kesän aikana porojen ollessa vapaana laitumilla tehdään joillakin alueilla poroille kotoista rehua, kuten kuivaa heinää, lehdeksiä ja säilörehua talvea varten.

Syksyllä ennen erotusten alkamista pidetään paliskunnissa syyskokoukset, joissa käsitellään muun muassa teurastussuunnitelmat ja päätetään erotusten alkaminen. Luonto on jälleen poronhoitajien apuna porojen kokoamisessa erotuksia varten. Porot tulevat kiimaan lokakuulla, jolloin porohirvaat keräävät vaatimet rykimäparttioihin eli pieniin laumoihin. Nämä parttiot ohjataan erotusaitoihin, joissa erotukset tapahtuvat. Kokoaminen tapahtuu pääosin jalkaisin, apuna käytetään mönkijöitä. Lumiaikana ovat myös moottorikelkat käytössä.

Varsinaisen erotusaidan osia ovat kaarre eli erotusaita, kirnu, teuras- ja elokonttorit. Lounaisella poronhoitoalueella tyypillinen siirrettävä säkkiaita on yleinen myös syyserotuksissa käytettävä aita. Erotuksessa porot ajetaan pienissä erissä pienempään aitaukseen eli kirnuun, jossa teuraaksi menevät porot merkitään teuraspiltoin ja otetaan erilleen elämään jäävistä. Teurasporot siirretään konttoreihin. Elämään jäävät siitosporot luetaan eli tunnistetaan. Ne ilmoitetaan lukumiehelle, joka merkitsee poron ja sen omistajan poroluetteloon. Poron turkkiin viilletään näkyvät lukumerkit, jotta nähdään sen jo käyneen erotuksessa eikä sitä enää lueta uudelleen. Porot pyritään myös loislääkitsemään.

Erotusajan jälkeen alkavat poronhoitajien talvityöt, joista tärkeimpiä lounaisella poronhoitoalueella ovat porojen lisäruokinta tarhoissa ja maastoruokinta. Lisäruokinta-aika tarharuokinnassa on pidentynyt ja tähän suurimpana syynä mainitaan maasuurpedot.



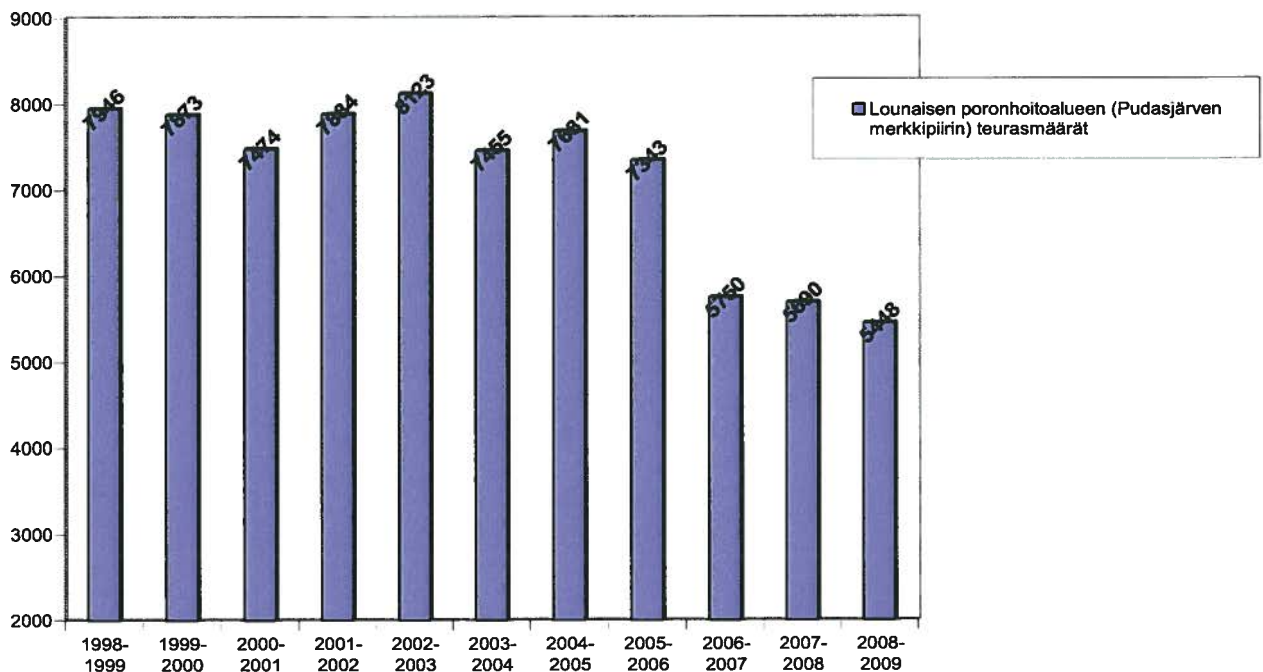
## Poroisäntä- ja poromieshaastattelut

Poroisäntä- ja poromieshaastattelujen kysymyksissä pyrittiin tuomaan esille paliskunnan keskeisimmät paliskunnan toimintaan ja talouteen vaikuttavat asiat.

Lounaisen poronhoitoalueen paliskuntien keskeisimmät poronhoitotöissä ilmenevät ongelmat ja paliskuntien kehityksen jarruna ovat poroisäntä- ja poromieshaastattelujen perusteella:

1. PEDOT, jokaisessa poroisäntähaastattelussa pedot tuodaan esille yhtenä suurimpana ongelmana alueen poronhoitotyölle. Pedoista aiheutuvat kuluerät kohdistuvat suoraan paliskuntien talouteen ja yksittäisen poromiehen talouteen. Pääoma eli tuottavien vaatimien väheneminen aiheuttaa tulomenetyksiä, minkä takia vuoksi porotalouden kannattavuus on kovassa laskussa. Osalla paliskuntia teurasmäärät ovat pudonneet lähes puoleen niin sanotusta normaalista teurasmääristä. Teurasmäärien voidaan todeta pudonneen, kun katsotaan Pudasjärven poroteurastamossa teurastettavien porojen määriä.

Lounaisen poronhoitoalueen (Pudasjärven merkkipiirin) teurasmäärät



Kuva 2. Lounaisen poronhoitoalueen teurasmäärät 1998 - 2009



2. HIRVIKOIRIA ja metsästyskoiria pidetään yhtenä suurena ongelmana alueen poronhoitotyössä. Hirvenmetsästyksen ajankohta ja porojen syyserotukset ovat täysin samaan aikaan, jolloin yhteentörmäyksiltä ei voida välttyä. Varsinkin viikonloppuisin samalle alueelle ei voida mennä kokoamaan poroja, jossa on hirvenmetsästyksessä käynnissä metsästyskoiraa apuna käyttäen. Paikalliset hirviporukat ovat yhteydessä poromieheen ja selvittävät etukäteen, että eivät mene samalle alueelle kuin poromiehet porotöihin. Valtionmailla metsästävät ulkopaikkakuntalaiset metsästysporukat ovat hirvikoirineen suurempi ongelma kuin paikalliset hirviporukat. Ulkopaikkakuntalaiset eivät ota yhteyttä poromiehiin, että onko alueella tarkoitus suorittaa porotöitä.
  
3. IKÄÄNTYMINEN ja siitä johtuva työvoimapula on merkittävä ongelma. Poromiesten vähentyessä työt kasaantuvat yhä pienemmälle poromiesporukalle. Lounaisen poronhoitoalueen paliskuntien yhteen laskettu suurin sallittu eloporomäärä on 12 500. Tälle poromäärälle on haastattelujen perusteella alle 30 vuotiaita poromiehiä vain 27, joista aktiivisia on arviolta 15.
  
4. TURVESUOT koetaan osassa paliskuntia suureksi ongelmaksi. Turvesoista koituu monenlaista haittaa porotaloudelle. Kesälaidun menetykset on yksi suurin ja vaikuttavin haittatekijä porotaloudelle. Luonnontilainen suo on yleensä porojen vasomispaikka. Turvesuon tekeminen luonnontilaiselle suolle tekee porojen pienille vasoille vaarallisen paikan, koska suuret ojat voivat koitua vasojen kohtaloksi. Turvesuoalueita on kaavoitettu tälläkin hetkellä, joista ei ole paliskunnille ilmoitettu tarkemmin. Metsähallitus on tehnyt jopa vuokrasopimuksia suoalueista, joille on tarkoitus hakea turvesoita kuulematta paliskuntia. Turvesuoalueiden jatkokäyttö koetaan tietynlaisena uhkana, jos turvealueita ei palauteta luonnolliseen tilaan käytön jälkeen.





Euroopan maaseudun  
kehittämisen maatalousrahasto:  
Eurooppa investoi maaseutualueisiin



Elinkeino-, liikenne- ja  
ympäristökeskus



6. MAANVILJELYLLE / mökkiläisille on tietyillä alueella poroista haittaa, joka koetaan ongelmana. Poroista aiheutuu ongelmia usein kevään ja syksyn aikana, koska piha-alueet ovat ensimmäisenä ja viimeisenä vihreänä. Vihreät kasvit houkuttelevat porot asutusten tuntumaan syömään ihmisten pihakasvia. Ongelman muodostavat myös hirvet, jotka särkevät viljelysuoja-aitoja. Aitojen korjaus on poromiehille ylimääräistä työtä, ja yleensä ennen korjauksia poroja pitää häätää pois viljelyksiltä. Mökkiläisten kanssa on välillä tiettyjä ongelmia poroista, jotka kulkevat piholla ja syövät mansikkamaan ja kasvimaan tarjoamia kasveja.



## Ratkaisumahdollisuudet poronhoitotöissä ilmeneviin ongelmiin poroisäntien- ja poromiesten haastatteluiden perusteella:

1. PEDOT. Petojen aiheuttamista vahingoista pitää saada täydellinen korvaus. Tuhoa aiheuttavalle pedolle pitää saada poistolupa välittömästi. Poistettavan pedon poistamisesta vastaa valtion virkamiehet ei poromiehet. Näin poromiehet välttyvät kustannuksilta ja osittain myös imago säästyy. Toinen ratkaisumahdollisuus on, että pedoille myönnetään vapaa metsästysoikeus. Petokannat pitää saada laskuun.
2. HIRVIKOIRAT. Ensisijaisesti hirvenmetsästysaikaa pitää lyhentää poronhoitoalueella. Valtionmaille metsästysluvan myöntämisen ehtona on, että hirviporukan johtaja ottaa aina selville alueen paliskunnalta meneillään olevat poronhoitotyöt. Tällä pyritään välttämään yhteentörmäyksiltä. Metsästyskoirille voidaan järjestää kokeita tai opetusmahdollisuuksia, joissa koiria koulutetaan porovapaiksi. Metsästyskarttoihin kaavoitus poroalueista valtionmaiden osalta, jossa näkyy selkeästi paliskuntien rajat ja liitteenä paliskuntien yhteystiedot.
3. IKÄÄNTYMINEN. Eloporotuen rajaa pitää laskea ja nuoria poromiehiä pitäisi tukea paliskunnan toiminnan kautta. Nuoria pitäisi pyrkiä ottamaan mukaan myös poroperheiden ulkopuolelta. Petotilanne luo epäuskoa porotalouteen monelle nuorelle poromiehelle. Paliskuntien välistä yhteistyötä lisäämällä voidaan lisätä työvoimaa tietyille alueille.



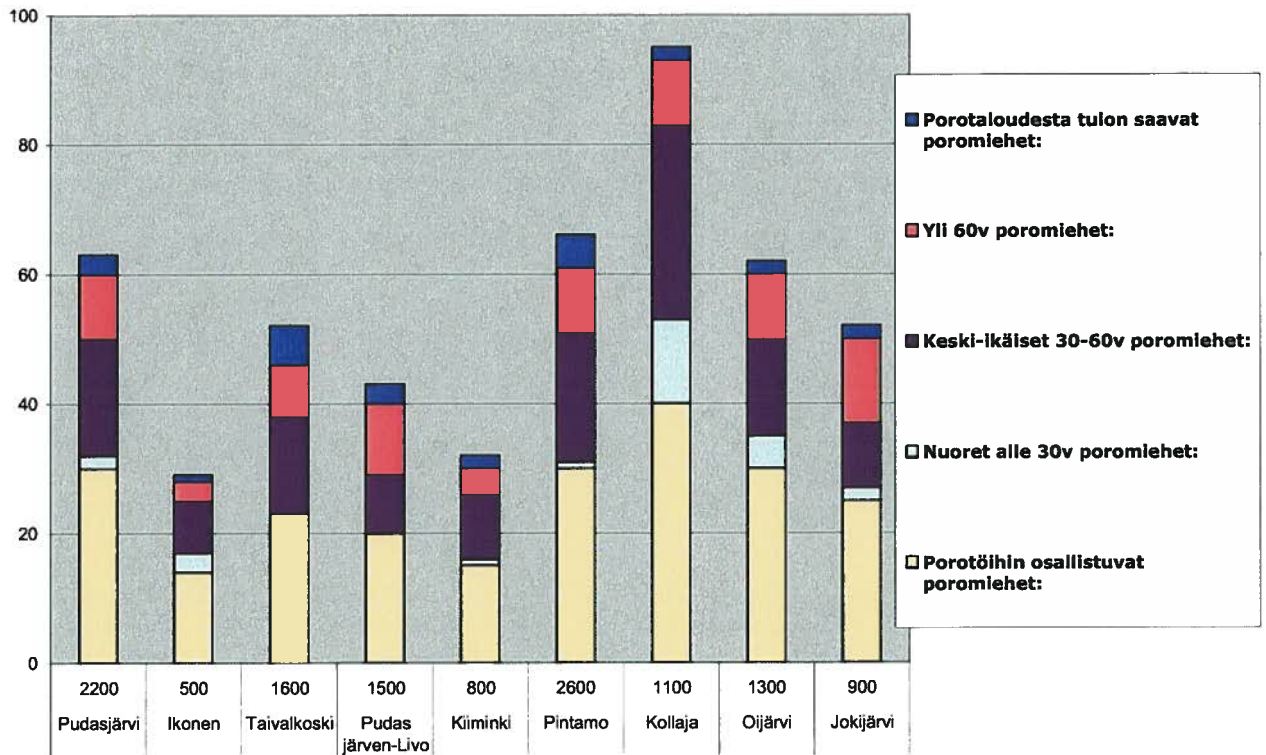
Euroopan maaseudun  
kehittämisen maatalousrahasto:  
Eurooppa investoi maaseutualueisiin



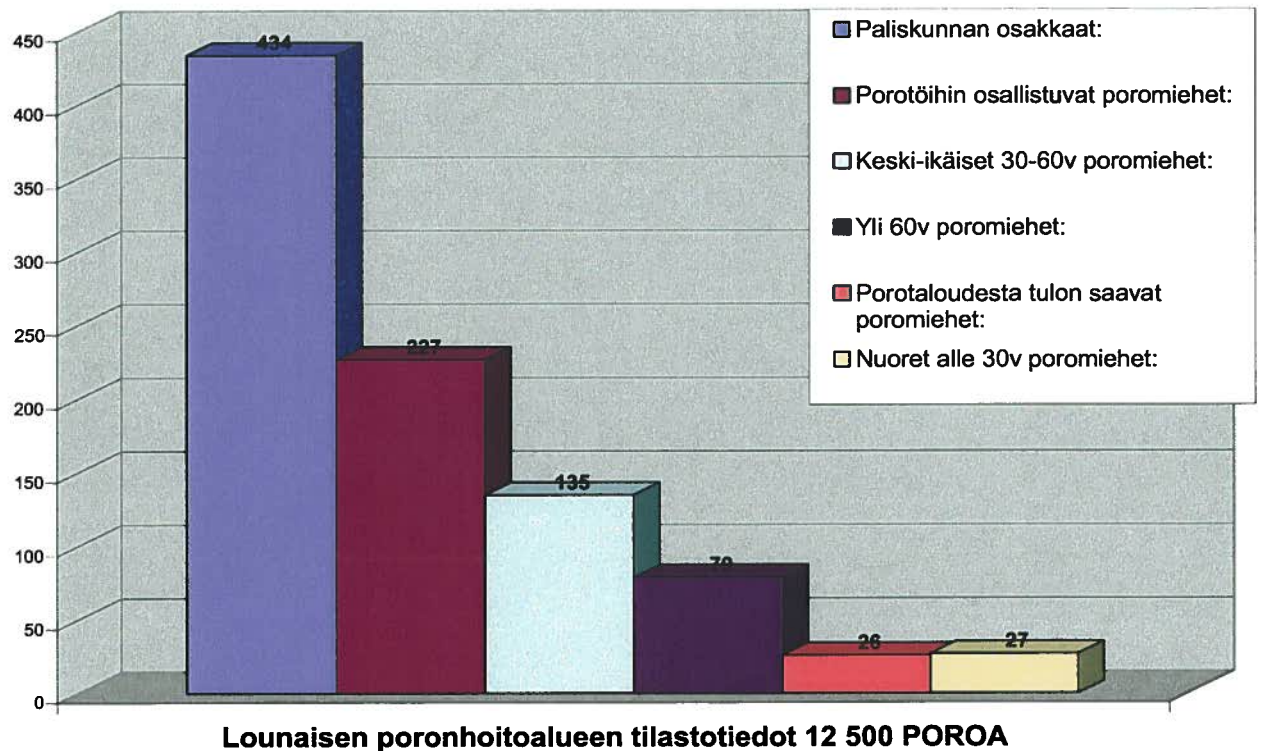
Elinkeino-, liikenne- ja  
ympäristökeskus



## Tilastoja lounaisen poronhoitoalueen 9 paliskunnan osalta:



Kuva 4. Lounaisen poronhoitoalueen poromiesten ikäjakauma paliskunnittain



Lounaisen poronhoitoalueen tilastotiedot 12 500 POROA

Kuva 5. Lounaisen poronhoitoalueen poronmistajat





4. **TURVESUOT.** Turvesuoalueiden jälkikäyttö on paliskunnan kesälaidunmaille erityisen tärkeä ja turvealueet pitää palauttaa luonnolliseen tilaan käytön jälkeen. Uusia turvesuoalueita ei pitäisi muodostaa luonnontilassa oleville soille, joilla on porojen kesälaidunmaa-alue. Turvetuotannosta poistuvia suoalueita ei pidä myydä yksityisille tahoille, koska siitä koituu yleensä enemmän haittaa porotaloudelle kuin itse turvesuosta. Yksityiset ihmiset voivat perustaa turvesuoalueelle esimerkiksi maanviljelyyn tarkoitettua pellon, joka on yleensä aidattava poromiehillä. Aitauksesta syntyy kuluja, ja erityisesti haittaa porojen laidunmaille, koska nämä aidatut alueet ovat pois porojen laidunmaista.
  
5. **LIIKENNE.** Liikennevahinkojen määrä valtatie 20 alueen paliskunnille on todella suuri. Suolauksen vähentäminen ja suolaan lisättäviä "karvastus-aineita" pitäisi ehdottomasti käyttää. Hiekoittamalla tiet suolan sijasta voitaisiin vähentää porokolareita. Erityistä huomiota herättävät porovaaramerkit voisivat varoittaa enemmän tiellä liikkuvia ihmisiä poroista. Nopeusrajoitusten laskeminen kesäaikana myös 100 km/h → 80 km/h vähentäisi oletettavasti porokolareita riskialueella. Mahdollisesti suoja-aitojen rakentaminen alueille joille se on mahdollista.
  
6. **MAANVILJELY JA MÖKKILÄISET.** Maanviljelijöiltä odotetaan myös ymmärrystä porotalouden puoleen, koska yleensä poromiehet eivät ole yksistään syyllisiä siihen, että porot ajautuvat pelloille. Hirvien aiheuttamien vahinkojen, kuten viljelysuoja-aitojen rikkomista voisi yrittää korjata tehostamalla peltoalueiden hirvenmetsästystä. Yhteistyön lisääminen maanviljelijöiden kanssa parantaa poromiesten ja maanviljelijöiden välejä.



### Paliskuntiin kohdistuvien yksittäiset ongelmat ja niiden ratkaisut:

1. PORONHOITOALUEEN RAJA = Mahdollinen raja-aita
2. METSÄNHAKKUUT erityisesti maanmuokkaus = Maanmuokkausta vältettäisiin kangasmailla.
3. KOLLAJAN ALLAS = Ei rakenneta. Luonnon haittavaikutukset?
4. VIINIVAARAN VEDENOTTO = Ei oteta. Luonnon haittavaikutukset?
5. TARHARUOKINTA = Pedot pois → maastoruokinta mahdollinen. Yhteistyö
  
6. PALISKUNNAN RISTIRIIDAT = Palautuu ajallaan
7. PITKÄT VÄLIMATKAT = Työvoiman lisääminen
8. POROJEN IKÄRAKENNE = Pedot pois, niin sen jälkeen palautuu ajallaan
9. MUUT MAANKÄYTTÖMUODOT = Kuunneltava paliskuntia. Kehityskeskustelut
10. MOOTTORIKELKKAREITIT JA KOIRAREITIT = Kuunneltava paliskuntia

### Paliskuntien vahvuudet ja avaintekijät:

1. Yhteishenki on suurimmassa osassa paliskuntia hyvä
2. Ammattitaidon osaava työporukka jokaisessa paliskunnassa
3. Yhteistyö naapuripaliskuntien kanssa koetaan vahvuudeksi
4. Paliskunnittain on tietynlaista alueellista toimintaa
5. Kesälaitumet ovat hyvät paliskunnissa, joissa turvetuotanto on vähäistä
6. Erilaiset suojelualueet ovat paliskuntien vahvuus
7. Teurastamo osakkuus
8. Oulun läheisyys osalla paliskuntia koetaan vahvuudeksi



Euroopan maaseudun  
kehittämisen maatalousrahasto:  
Eurooppa investoi maaseutualueisiin



Elinkeino-, liikenne- ja  
ympäristökeskus



## Paliskuntien mahdollisuudet:

1. Pudasjärven poroteurastamo → teurastamon kehittäminen → lähiliha (Oulu)
2. Maastoruokinta ja sen kehittäminen → tarhauskustannukset vähenevät
3. Rehupörssi → tuottaa ylimääräistä rehua ja yhtenäisellä markkinoinnilla myydään muille paliskunnille
4. Oulun kaupunki. On mahdollisuus monelta eri kannalta ajateltuna
5. Matkailun mahdollisuudet. Liittyy osittain Oulun kaupungin mahdollisuuksiin.
6. Yhteistyö naapuripaliskuntien kanssa
7. Suoramyyntitoiminta (markkina-alue)
8. Erilaiset suojelualueet
9. Poro GPS- pantojen käyttömahdollisuudet
10. Porokoirat apuna raatojen etsinnässä

## Paliskuntien ja poromiesten yhteistyötahot ja niiden merkitys paliskuntien toimintaan:

1. **Metsähallitus ja Metsänhoitoyhdistys**, yhteistyössä on parantamisen varaa. Metsien käytöllä on suuri merkitys porojen laidunmaihin.

Metsähallituksen kanssa on mahdollista kehittää yhteistyötä.

Hirvenmetsästyksen ja porotalouden yhteensovittaminen on myös Metsähallituksen asia. Merkitsemällä poroalueet ja paliskuntien yhteystiedot hirvenmetsästyskarttoihin helpottaisi hirvenmetsästäjien ja poromiesten yhteydenpitoa. Ensisijaisesti hirvenmetsästäjät ottaisivat yhteyttä alueen poroisäntään, jonka yhteystiedot löytyvät hirviporukan papereista.

2. **Vapo Oy**, paliskunnilla on suuri kiinnostus miten turvesoiden jälkikäyttö hoidetaan. Turvesuoalueet ovat yleensä porojen kesälaidunmaita, jotka on otettava huomioon porojen vasomisalueina ja kesälaidunmaina



Euroopan maaseudun  
kehittämisen maatalousrahasto:  
Eurooppa investoi maaseutualueisiin



Elinkeino-, liikenne- ja  
ympäristökeskus



3. **Maanviljelijät**, pieniä erimielisyyksiä esiintyy, mutta on myös yhteistyötä porotalouden kanssa.
4. **Metsästysseurat**, yhteistyö toimii pääosin hyvin, pienillä kehittäville palavereilla yhteistyötä voidaan parantaa.
5. **Kunnat/ Kaupungit**. Ovat mukana paliskunnan erilaisissa toiminnoissa, jolla on osittain suurikin merkitys.

Paliskuntien ja poromiesten liitännäiselinkeinot ja niiden merkitys paliskuntien toimintaan:

1. **Matkailulla** on merkittävä vaikutus poromiesten talouteen, jotka sitä harjoittavat
2. **Metsätaloudesta** saatavat tulot ovat osa poromiesten tuloja.
3. **Maanviljely** on osalla poromiehiä pääelinkeino. Maanviljelijöiden kanssa käytävällä yhteistyöllä on paliskuntien mielestä merkittävä vaikutus porotalouteen.
4. **Poronlihan jatkojalostusta** harjoitetaan pääosin poronlihan suoramyyntitoiminnan edellyttävien säännösten mukaan. Jalostustiloja on lounaisella poronhoitoalueella ainoastaan 2.

Yhteistyötahot ja liitännäiselinkeinot koetaan yleisesti hyvin merkittäviksi toimijoiksi lounaisen poronhoitoalueen porotaloudelle. Yhteistyötä eri toimijoiden kanssa ollaan yleisesti ottaen valmiita kehittämään yhteisillä palavereilla ja kehityskeskusteluilla. Porotalouden tunnetuksi tekeminen eri yhteistyötahoille koetaan tärkeäksi asiaksi, ja siihen on kiinnostusta ja sitä on tarkoitus laajentaa. Paliskunnat voivat järjestää esimerkiksi eri organisaatioille mahdollisuuden osallistua porotyötilaisuuksiin.



Euroopan maaseudun  
kehittämisen maatalousrahasto:  
Eurooppa investoi maaseutualueisiin



Elinkeino-, liikenne- ja  
ympäristökeskus



## Turvesuoalueiden jälkikäytön kaksi ääripäätä porotalouden kannalta

Porotaloudelle merkittäviä laidunmenetyksiä lounaiselle poronhoitoalueelle syntyy uusien turvetuotantoalueiden takia. Turvesuot ovat tyypillisiä lounaisen poronhoitoalueen kesälaidunmailla, koska maasto on hyvin suurien suoalueiden peittämä. Turvesuot ovat merkittävä polttoaineen lähde alueen energianlähteenä, joka ymmärretään myös poropuolella. Porotalouden kesälaidunmenetykset ovat kuitenkin kivunneet yhä enemmän esille lounaisen poronhoitoalueen paliskunnissa. Vapo Oy:n ja Turveruukin kilpailu uusien turvetuotantoalueiden hankinnasta on kiivasta. Poromiehet ja paliskunnat jäävät tässä kamppailussa yleensä kokonaan ulkopuolelle. Uusien turvetuotantoalueiden "aluevaltaukset" tulevat ilmi paliskunnille yleensä vasta ympäristövaikutusten arviointien yhteydessä. Paliskunnat ovat huolestuneet turvesuoalueiden jälkikäytöstä, koska turvesuoalueita on jo myyty esimerkiksi maanviljelijöiden käyttöön. Maanviljelijöille myytävät suoalueet tuovat paliskunnille astetta suuremman ongelman, koska yleensä paliskunnat joutuvat aitaamaan maanviljelijän viljelykset.

Porot laiduntavat kesällä lajille tyypillisen toiminnan mukaan avarilla mailla, ne viihtyvät erityisesti rehevillä suoalueilla. Turvesuoalueet ovat yleensä porojen tyypillisiä kesälaidunmaita, minkä vuoksi porot laiduntavat tai toisin sanoen asuvat edelleen suoalueella, vaikka siellä ei ole kasvillisuutta. Porojen käyttäytyminen turvesuoalueella selittyy sillä, että suoalueella on viileää ja tuulista, joka haittaa hyönteisten lentämistä. Sääsket ja muut pienet hyönteiset ovat porojen kiusana lämpimänä kesäpäivänä, minkä vuoksi porot hakeutuvat aavoille suoalueille hyönteisiä eli räkkää pakoon.

Turvetuotantoalueet ovat porojen kesälaitumien tuho alueellisesti. Porojen kulkeminen ja asuminen turvesuoalueella on poroille ja erityisesti pienille poronvasoille vaarallinen paikka. Turvetuotantoalueelle on tyypillistä johdattaa vesi pois turpeennostoalueelta. Suuret kanavat kiertävät turvetuotantoaluetta, pienemmät sarkaojat jakavat turvesarat lohkoihin. Syvät ojat ovat koituneet useiden poronvasojen kohtaloksi. Turvesuot työllistävät poromiehiä porojen vasomisesta lähtien. Poromiehet ovat katsoneet parhaakseen olla porojen paimenena turvesuoalueella laiduntavien porojen turvana. Poromiehet ovat nostaneet sarkaojista jopa 50 poronvasaa yhden päivän aikana. Uudet turvesuoalueet



Euroopan maaseudun  
kehittämisen maatalousrahasto:  
Eurooppa investoi maaseutualueisiin



Elinkeino-, liikenne- ja  
ympäristökeskus



ovat riski vaatimille ja erityisesti vasoille, jotka eivät pääse yli suurista ojista eivätkä pääse pois syvistä kanavista ja jyrkkätörmäisistä sarkaojista.

Turvesuoalueen jälkikäytössä on lounaisella poronhoitoalueella kokemusta kummastakin ääripäästä. Pyöriä -Orastinsuon jälkikäyttö on tehty poromiesten ja porojen laidunmaiden kannalta todella edullisesti, koska suoalue on pyritty palauttamaan luonnontilaan. Pyöriä-Orastinsuolle on kaivettu kaksi vesistölampea, jotka rehevöittävät vanhaa turvesuoaluetta, ja tarjoavat poroille mieluisia ravintokasveja. Luonnontilaiset suoalueet tarjoavat poroille hyvät vasomisaalueet. Porojen kesälaidunnus alueella on niin yleistä, että poromiehet ovat rakentaneet suoalueen läheisyyteen kesämerkintäaidan. Poronvasojen kesämerkintää suoritetaan alueella joka kesä, vasoja merkitään parhaana kesänä useita satoja.

Poronhoidon kannalta toinen ääripää turvesuoalueen jälkikäytöstä on Varpasuo. Turvesuoalueen perustaminen Varpasuolle oli porolaitumien kannalta huono asia. Turvesuon omisti alkujaan Kemira, myöhemmin Kemira on myynyt turvesuoalueen Turveruukille. Alueella toimivan paliskunnan kannalta turvesuon jälkikäytössä tapahtui ennalta arvaamaton asia. Paliskuntaa huomioimatta Turveruukki oli myynyt turvetuotannosta pois jääneen 20 ha alueen paikalliselle maanviljelijälle. Tapahtumasta käytiin kiivasta keskustelua, koska sopimusta oli paliskunnan näkemyksen mukaan rikottu. Myöhemmin selvisi, että Turveruukki oli vielä myöhemmin myynyt 40 ha lisäalueen samalle maanviljelijälle yhteensä 60 ha alueen.

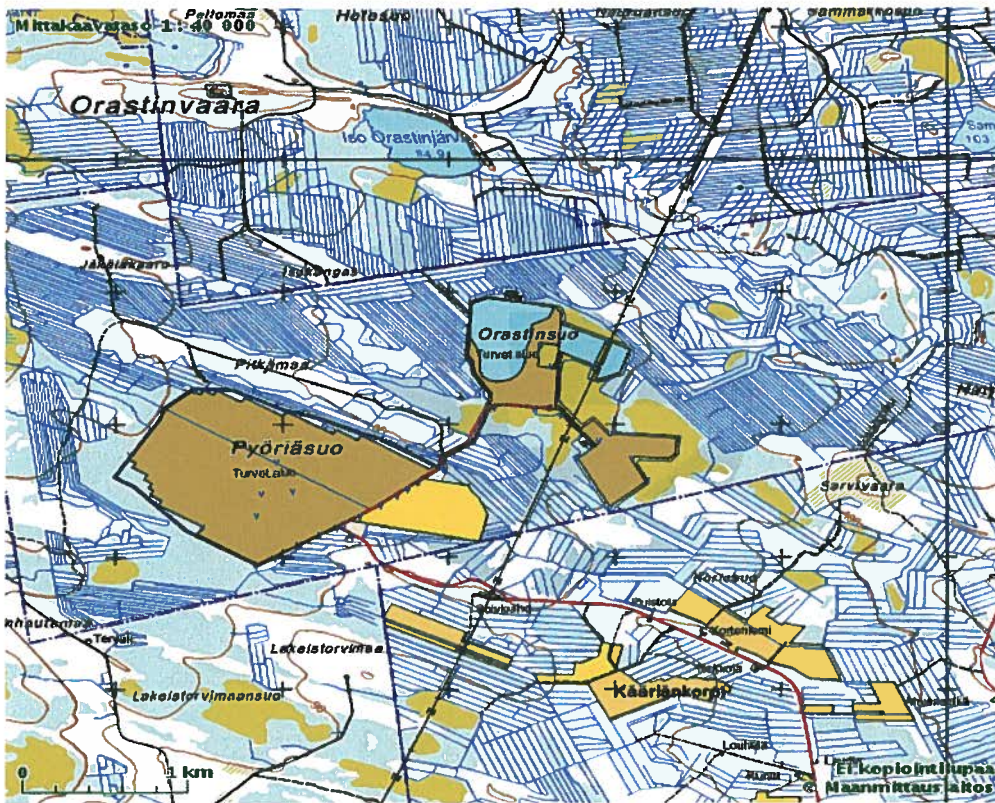
Peltoviljelyyn muutettu 60 ha alue piti alueen paliskunnalla myöhemmin myös suojata viljelysuoja-aidalla. Kustannuksia aitatolpista sekä aitaverkosta ei tarvinnut paliskunnan kuitenkaan maksaa. Viljelysuoja-aidan kunnossapito on hyvin vaikeaa ja työlästä alueen poromiehille. Runsas hirvikanta on ongelma, koska hirvet rikkovat aidan. Hirven särkemä aita ei pidättelee enää poroja jotka pääsevät rikkoutuneen aidan kohdista peltoalueelle.



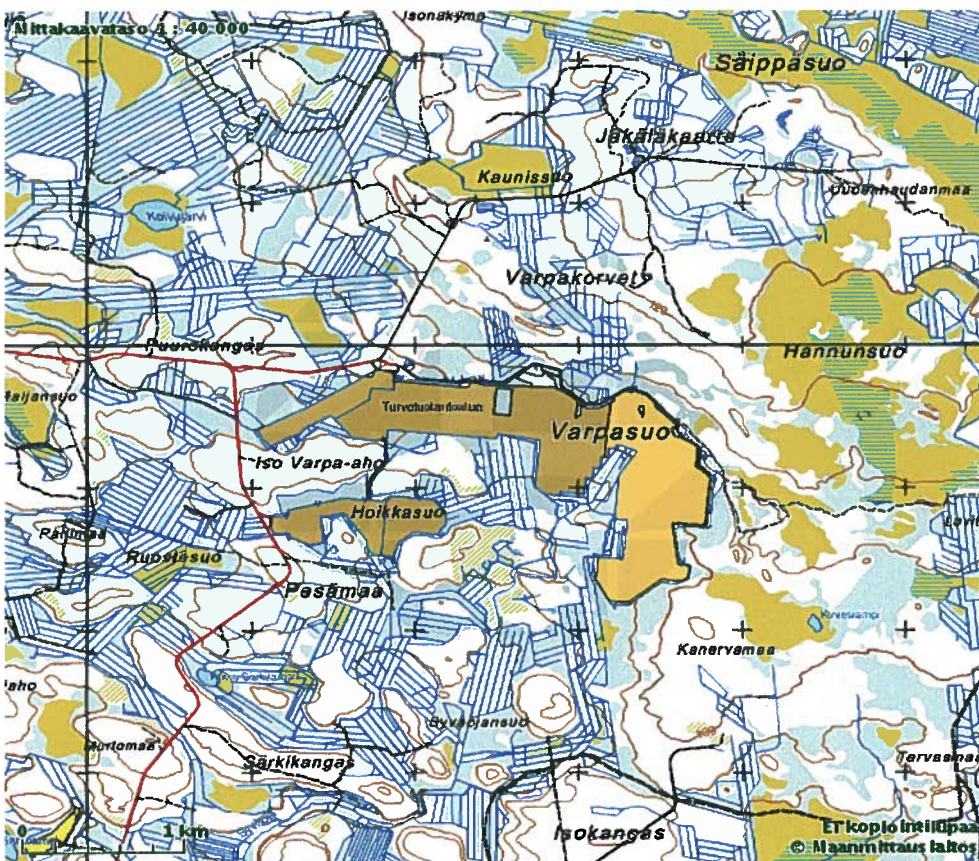
Kuva 6. Vaadin luonnontilaan palautetulla Orastinsuolla 5.5.2010. Kuva Markus Jaurakkajärvi



Kuva 7. Pyöriäsuon tekolampi tarjoaa myös vesilinnuilla edullisen elinympäristön. Kuva Markus Jaurakkajärvi



Kuva 8. Maastokartta luonnontilaan palautetusta suoalueesta



Kuva 9. Maastokartta Varpasuosta, vaaleampi osa suosta on aidattua peltoa 60ha





Kuva 10. Peltoalue 60 ha entisellä turvesuolla, alueen keskellä poroja. Kuva Markus Jaurakkajärvi



Kuva 11. Viljelysuoja-aita hirven kulkupaikalla pellon ja turvesuon välillä. Kuva Markus Jaurakkajärvi



Kuva 12. Turvesuon oja. Tästä ojasta poromiehet nostivat kesällä 2009 kymmeniä poron vasoja. Ojat ovat jyrkkäreunaisia kokonaisuudessaan jopa 1,5 - 2,0 m syviä, pohjalla noin 50 cm mutaa/turvetta. Kuva MJ



Kuva 13. Kuollut poron vasa 5.7.2010. Kuva Mikko Vehkaoja



Kuva 14. Kuolleita poron vasioja 5.7.2010. Kuva Mikko Vehkaoja



Kuva 15. Kylmän kangistama poron vasa 5.7.2010. Kuva Mikko Vehkaoja



Kuva 16. Heikossa kunnossa oleva poron vasa. Kuva Mikko Vehkaoja



Kuva 17. Turveoja. Kuva Mikko Vehkaoja

## **Metsähallitus**

Metsähallituksella on porotalouden kanssa pitkä yhteistyötaival. Porotaloutta pyritään ottamaan huomioon metsien hakkuita suunniteltaessa, ja varsinkin metsämaan muokkauksen yhteydessä. Kangasmailla pyritään luonnolliseen metsän uudistumiseen, jolloin porojen laidunmaat säilyvät parempina kuin maanmuokkauksen jälkeen.

Metsähallituksen omistamat suojelualueet ovat porotaloudelle hyvin merkittäviä alueita, jotka halutaan säilyttää ennallaan. Suojelualueet ovat todella tärkeitä porojen laidunalueita.

Porolnno hankkeessa Metsähallitus on ollut kiinnostunut tulemaan mukaan kehittämään porotalouden ja Metsähallituksen yhteistyötä.

Metsähallitusta koskevia asioita ovat esimerkiksi:

1. Turvesuot, turvesoiden jälkikäyttö on tärkeä asia myös Metsähallitukselle.
2. Metsästyskoirat, valtionmaa-alueista koostetaan kartat, joissa näkyy paliskuntien yhteystiedot.
3. Sopimukset metsien käytöstä, tehdään selvät säännöt metsien käytöstä Metsähallituksen ja paliskuntien välille.
4. Yhteistyöpalaverit ja tutustumiset porotyötilaisuuksiin
5. Vanhat aidat ja niiden kerääminen pois luonnosta

## **Poromatkailu**

Poromatkailussa on Pudasjärvellä paljon kehitettävää. Poromatkailu on hyvin vähäistä Poroinno - hankealueella. Mahdollisuuksia on, erityisesti Syötteen hiihtokeskusten alueella, joka houkuttelee suomalaisia ja ulkomaalaisia turisteja talvisin Syötteelle.

Poromatkailussa on selvitettävä asiakkaan kannalta, mitä hän haluaa kokea poromatkailusta. Matkailija haluaa yleensä ikuistaa kokemuksensa valo/videokuvalla, minkä takia kuvauspaikat ovat erityisen tärkeitä miettiä etukäteen. Kuvauspaikka on oltava "kuvauksellinen" ja turvallinen paikka. Esimerkiksi poronruokinta ja sen kuvaaminen on turistille mielekäs elämys, kun sen voi tehdä turvallisesti.

Poromatkailun yhteydessä porotaloutta voidaan tuoda esille, joka palvelee myönteisesti kaikkia poromiehiä. Porotaloudesta ja porosta pitää tehdä materiaalia, jota voidaan jakaa ihmisille. Hyvät kuvat ja esitteet ovat yksi keino parantaa porotalouden imagoa. Matkailun markkinoinnissa porosta ja porotaloudesta olisi hyvä olla videoita, multimedia esityksiä, kirjoja ja porokuvia. Hyvä materiaali herättää matkailijan mielenkiinnon.

Poroinno hankkeeseen mahdollisia ajatuksia:

1. Poroviikko Syötteellä: porokisat viikonloppuna, poroseminaari
2. Porotalouden uudet mediat
3. Virtuaaliporo ja virtuaaliporokamera (GPS-poro)

## Taitajien tierna

Taitajien tierna -hanke kannustaa pohjoispohjalaisia elintarvike-, käsityö- ja taideteollisuusyrittäjiä vahvistamaan osaamistaan, lisäämään yhteistyötä ja perustamaan tuotteilleen myyntipisteen Oulun lentoasemalle. Hanketta hallinnoivat ProAgria Oulu ja Oulun Maa- ja kotitalousnaiset.

Lentokenttä voi parhaimmillaan olla alueensa käyntikortti ja esitellä tuotteillaan ympäristönsä historiaa, kulttuuria, perinteitä ja luontoa. Taitajien tiernan yhtenä tavoitteena on alueen elintarvike-, käsityö- ja taideteollisuusyrittäjien yhteistyössä perustama lentokentän myyntipiste, josta lentomatrustajat voivat ostaa mukaansa omaleimaisen ja paikallisen lahjan tai tuliaisien.

Tavoitteena on saada paikallisia lahja- ja tuliaistuotteita myyntiin myös alueen matkailukohteisiin.

Taitajien tierna -jatkohankkeeseen osallistuvat yrittäjät ja muut kiinnostuneet saavat tietoa muun muassa tuotekehitykseen, laatuun, markkinointiin, logistiikkaan ja yrittäjyyteen liittyvistä asioista koulutusten, seminaarien ja muiden tapahtumien avulla.

Hankkeen aikana tehdään messu- ja tutustumismatkoja alan kohteisiin kotimaassa ja ainakin kerran ulkomaille.

Lentokentälle tulevaan myyntipisteeseen valittavista tuotteista kerätään hankkeen aikana kokemuksia koemyynnin avulla nykyisessä lentokentän myymälässä. Tuotehakujen kautta myyntiin tarjottavat tuotteet arvioidaan asiantuntijoista koostuvassa tuoteraadissa. Valinnat perustuvat Maakuntien Parhaat -tuotemerkin säännöstöön.

Porolno- hankkeessa matkailun mainostaminen yhdessä Taitajien tierna hankkeen projektissa Oulun Lentoasemalla avaisi matkailijoiden mielenkiinnon Porotaloudelle ja erityisesti poromatkailulle. Poromatkailun ja porotilojen esitteet lentoasemalla herättäisivät varmasti kiinnostusta matkailijoiden keskuudessa, erityisesti ulkomaalaisissa. Ensi kosketus luontoon ja poroon antaa hyvän vaikutelman porosta ja porotaloudesta.

Porolno hankkeeseen ajatuksia: Matkailun mainostaminen Oulun lentoasemalla, josta turistit löytävät kiinnostavat poromatkailutilat. Vierailu poromatkailutilalla suo erityisen hyvän mahdollisuuden poronlihan suoramyyntille.



## **Poro GPS- panta esittelyt**

Poro -GPS pantojen kehittämistä ja testaamista on tehty viimeisten vuosien ajan. Kainuussa ja yleisesti poronhoitoalueella maasuorpedot ovat vieneet pohjan normaalin porotalouden eli lihantuotannon osalta. Porojen seuranta voidaan tehostaa porojen kaulaan asennettavalla Poro -GPS pantojen avulla. Suomessa toimii tällä hetkellä kaksi Poro -GPS pantoja valmistavaa yritystä, jotka ovat lähteneet kehittämään poropaikannusta poromiesten käyttöön.

Poroinno esiselvitys-hanke järjesti 20.5.2010 Poro- GPS pantavalmistajille yhdessä poromiesten kanssa tilaisuuden, jossa kumpikin pantavalmistaja (Tracker Oy ja Ultracom Oy) pääsi esittelemään omaa poro pantaansa. Pantavalmistajille annettiin mahdollisuus kertoa omia ideoitaan, mitä he ovat tällä hetkellä toteuttamassa. Poroinno hanketta silmällä pitäen mietittiin, mitä mahdollisuuksia ja hyötyä Poro- GPS pannoista voisi olla mahdolliselle kehittämishankkeelle lounaisen poronhoitoalueen paliskunnille.

Poro -GPS pannot mahdollistavat poron seurannan reaaliajassa. Poron paikantamisesta on hyötyä porotöissä, erityisesti kesämerkinnän ja syys- /talvierotusten yhteydessä. Porojen etsimiseen voidaan olettaa menevän huomattavasti vähemmän aikaa kun tiedetään, missä porotokka mahdollisesti sijaitsee. Tässä erityisen tärkeää on valita Poro-GPS poro sen mukaan, millä alueella poro oletettavasti asuu ja poron tiedetään pysyvän token mukana. Oletettavasti GPS -panta laitetaan porolle, joka asuu alueella, josta porot ovat vaikea löytää normaalin työmenetelmien mukaan. Eli Poro -GPS poro on "virtuaalikellokas", joka nähdään niin tietokoneen kuin puhelimen näytöltä.

Poropantavalmistajat esittelivät omia ideoitaan ja ajatuksiaan kumpikin omana esitelmänään tunnin ajan. Tunnin tiivispaketti sisälsi paljon ajatuksia, ja tiedon välitystä käytiin poromiesten ja pantavalmistajien kanssa. Poromiehet antoivat omia ajatuksiaan ja kokemuksiaan, mitä he tarvitsevat ja miten yleensä pantojen halutaan toimivan. Kummallakin pantavalmistajalla oli kehitystyö meneillään ja he eivät halunneet paljastaa yksityiskohtia tulevaisuuden suhteen, mikä on ymmärrettävää tämänkaltaisessa kilpailuasemassa. Kummallakin pantavalmistajalla on myynnissä ja käytössä Poro -GPS panta, joita paliskunnat ja poromiehet voivat ostaa.

Poron vassoille asennettavat pannat ovat kummallakin pantavalmistajalla työn alla, ja toisella valmistajalla se on jo myynnissä. Nämä poron vasojen kaulaan asennettavat pannat ovat ns. "kuolinpantoja" eli Riista ja kalatalouden tutkimuslaitoksen tutkimuskäytössä ollut kuolinpanta menetelmä on nyt tulossa markkinoille paliskuntien käyttöön. Tämä panta kiinnostaa myös paliskuntia, joilla on kohtuuttoman suuret vasahävikit. Pantojen toimivuus ja hinta tulee olemaan varmasti avainasemassa tulevaisuuden poronhoidon kannalta.

Mahdolliseen tulevaan Porolnno kehityshankkeeseen kumpikin Poro -GPS pantavalmistaja olivat kiinnostuneet lähtemään mukaan. Kehityskohteet ja ongelmat tarjoavat mahdollisuuksia kehittää poro-pantoja ja porotaloutta. Hankkeesta olisi pitkäaikaista hyötyä porotaloudelle ja pantavalmistajille.

Porolnnon kehityskohteita/ paliskuntien ongelmia pantavalmistajille:

1. Pedot
2. Liikenne (porovahingot)
3. Hirvikoirat
4. Turvesuot
5. Poronhoitoalueen raja
6. Ikääntyminen

## **Porolnno keskusteluilta poronomistajille**

Porolnno esiselvityshankkeen keskusteluilta järjestettiin poronomistajille Pohjantähdessä 27.5.2010 klo 18.00. Keskusteluillan tarkoituksena oli antaa poromiehille mahdollisuus vaikuttaa esiselvityshankkeen kehitys- ja selvityskohteisiin. Poroisäntien haastattelujen pohjalta kootut tiedot mahdollisesti tulevaan 2-3 vuoden kehityshankkeeseen antoi hyvät pohjatiedot keskusteluiltaan.

Porolnnon lähtökohdat käytiin läpi, minkä takia hanke on tärkeä alueen porotaloudelle. Porotalouden tilanne tällä hetkellä on Pudasjärven merkkipiirissä hyvin vakava. Poromiesten tulot ovat pudonneet tietyillä alueilla lähes puoleen. Teurasmäärien romahtamisen syynä katsotaan olevan lisääntyneet maasuorpetokannat. Työvoiman vähentyminen aiheuttaa lisäongelmia, minkä takia ajatus paliskuntien yhdistymisestä on mahdollinen.

Porolnno –esiselvityshankkeen sen hetkisiä tuloksia käytiin läpi. Poroisäntä- ja poromieshaastattelu raportti oli projektissa ensimmäisenä työn alla, raportti antoi erityisen hyvät ja vahvat pohjat lounaisen poronhoitoalueen ongelmista ja kehityskohteista. Projektityöntekijä kävi läpi hankkeen pääkohdat, joilla on merkitystä varsinaiseen hankehakemukseen. Erityisiä asioita ovat esimerkiksi:

1. Porokoirasta raadonetsijä raportti
2. Poro -GPS pannat
3. Metsähallituksen asiat erityisesti turvesuohon liittyvät asiat
4. Pudasjärven teurastamoon liittyvät asiat

Poromiehille näytettiin myös mielenkiintoiset porotilastot. Tilastot kertovat porotalouden kehityksen vuodelta 98 - 99 vuoteen 08 - 09 asti lounaisella poronhoitoalueella. Tilastoista käy ilmi hyvin selvästi, että teurasmäärät ovat pudonneet huomattavasti poronhoitovuodesta 06 – 07 lähtien. Pudotusta on ollut noin 2000 teurasporoa. Tilanne ei ole korjaantunut vaan teurasmäärien pudotus on ollut pysyvää. Tähän syyksi epäillään maasuorpetojen suurta lisääntymistä, koska mitään muuta katastrofia ei poromiesten näkemyksen mukaan ole tapahtunut viimeisten vuosien aikana.

Keskusteluillan päätavoite oli saada palautetta poromiehiltä hankkeen etenemisestä ja tietoa mahdollisista ideoista, joita voidaan vielä selvittää hankkeen aikana. Tilaisuuteen osallistui 19 aktiivista ja kehittämishaluista poromiestä. Tilaisuus oli kokonaisuudessaan onnistunut, palaute oli hyvää ja keskustelua saatiin aikaan. Erityisesti turvesuoasiat olivat poromiesten huolenaiheena, jota halutaan selvittää yhdessä eikä yksittäisinä paliskuntina.

## Rehupörssi

Porojen lisäruokintaa harjoitetaan poronhoitoalueen etelä- ja keskiosissa. Lisäruokinta on lisääntynyt huomattavasti pohjoisella poronhoitoalueella. Eteläisellä poronhoitoalueella heinän kasvukausi on pidempi, kuin pohjoisella poronhoitoalueella. Heinää korjataan talteen yleisesti kaksi satoa kevät- ja syysato. Lisääntynyt porojen talviruokinta tarhoissa ja maastossa kasvattaa porolle tuotettavan rehun kysyntää. Esikuivattua heinää pyöröpaaleina myydään eteläiseltä poronhoitoalueelta pohjoiseen pieniä määriä. Pyöröpaalien ja poronheinän tekeminen pitää suorittaa hieman aikaisemmin kuin tuotantoeläimille tarkoitettu heinä. Heinän koostumus on mieluisampi porolle, kun se on lehtevää ja hienoa heinää ja nurmea. Poronheinäksi tehtävät pyöröpaalit on hyvä esikuivattaa, joka parantaa heinän maittavuutta.

Poron heinän osalta rehupörssin toiminta on mahdollista. Rehupörssi voi toimia esimerkiksi internetissä omalla selaimella, jonne poromiehet ja maanviljelijät ilmoittavat ylimääräisistä porolle soveltuvista rehuista. Poron rehuksi tarkoitetun heinän valmistuksen yhteydessä on hyvä tehdä sato ja peltokohtaisesti päiväkirjamerkinnot, jolla todennetaan ostajalle rehun laatua.

Heinän tekemisen yhteydessä on heinän laatuun vaikuttavia tekijöitä hyvä kirjata päiväkirjaan: heinän niittäminen, kuivattamiseen käytetty aika h/vrk, sateet, heinän paalaaminen, säilöntäaineet. Pyöröpaalista ja rehuista on mahdollista ottaa rehuanalyysi. Rehuanalyysillä voidaan todistaa suoraan myytävän rehun laatu, joka on ostajan kannalta erittäin tärkeä tieto. Heinän laatuketju on myyjän ja ostajan välistä tiedonvälitystä.

Rehupörssin kiinnostavuus lounaisen poronhoitoalueen poromiehillä on vähäistä. Osa poromiehistä on myynyt pieniä määriä poronheinää pohjoiselle poronhoitoalueella. Rehupörssin toiminnan avaintekijäksi voi muodostua alueen maanviljelijät, jotka tekevät heinää yli omantarpeen. Maanviljelijät tekevät monesti pyöröpaalia myös poromiehille, ja poromiehet ostavat heinää suoraan maanviljelijöiltä.

## Hankkeen tulokset

Porolnno esiselvityshankkeen tulosten perusteella, varsinaisen Porolnno hankkeen kehityskohteita / ongelmia ovat:

### 1. Poron tunnetuksi tekeminen (IMAGO):

Poron tunnetuksi tekemisellä pyritään parantamaan yleisesti porotalouden imagoa. Poroelinkeinoa pyritään tuomaan esille erilaisilla porotyötilaisuuksilla, mahdollistetaan kouluvierailut ja porotalouden sidosryhmien vierailut poroerotuksissa. Oulun kaupunki on yhtenä kehityskohteena imagon parantamisessa, jonka kautta poromatkailua pyritään tuomaan enemmän esille.

### 2. Pedot:

Pedoista aiheutuvia tulomenetyksiä pyritään vähentämään. Petojen tappamien porojen löytymiseen panostetaan raadonetsijä koirien kouluttamisella.

### 3. Turvesuot:

Turvesoiden jälkikäytön ratkaisumahdollisuuksiin pyritään vaikuttamaan. Haetaan ratkaisu millä tavalla turvesuoalueista saadaan poroille turvalliset.

### 4. Metsästys / hirvikoirat:

Tehdään metsähallituksen kanssa yhteistyönä karttamerkinnet hirvenmetsästysalueen paliskunnista ja niiden yhteystiedoista. Pyritään lisäämään paliskuntien ja metsästysseurojen yhteistyötä.

### 5. Poro GPS- pannat:

Poro GPS- pantojen kokeilut ja uusien pantojen kokeilut, joilla pyritään ehkäisemään peto ja liikennevahinkoja.

### 6. Poronraadon etsijäkoira:

Koirien kouluttaminen raadon etsintään. Raadonetsijä koirista olisi apua petojen tappamien porojen sekä auton alle jääneiden porojen etsinnässä.

### 7. Pudasjärven teurastamo:

Teurastamon kehittäminen

### 8. Nuorten poromiesten innostaminen: (poropaimen)

Poroinno esiselvityshankkeen aikana:

Viljelysuoja-aitojen pois keräämiseen olisi kiinnostusta paliskunnilla ja myös Metsähallituksella.

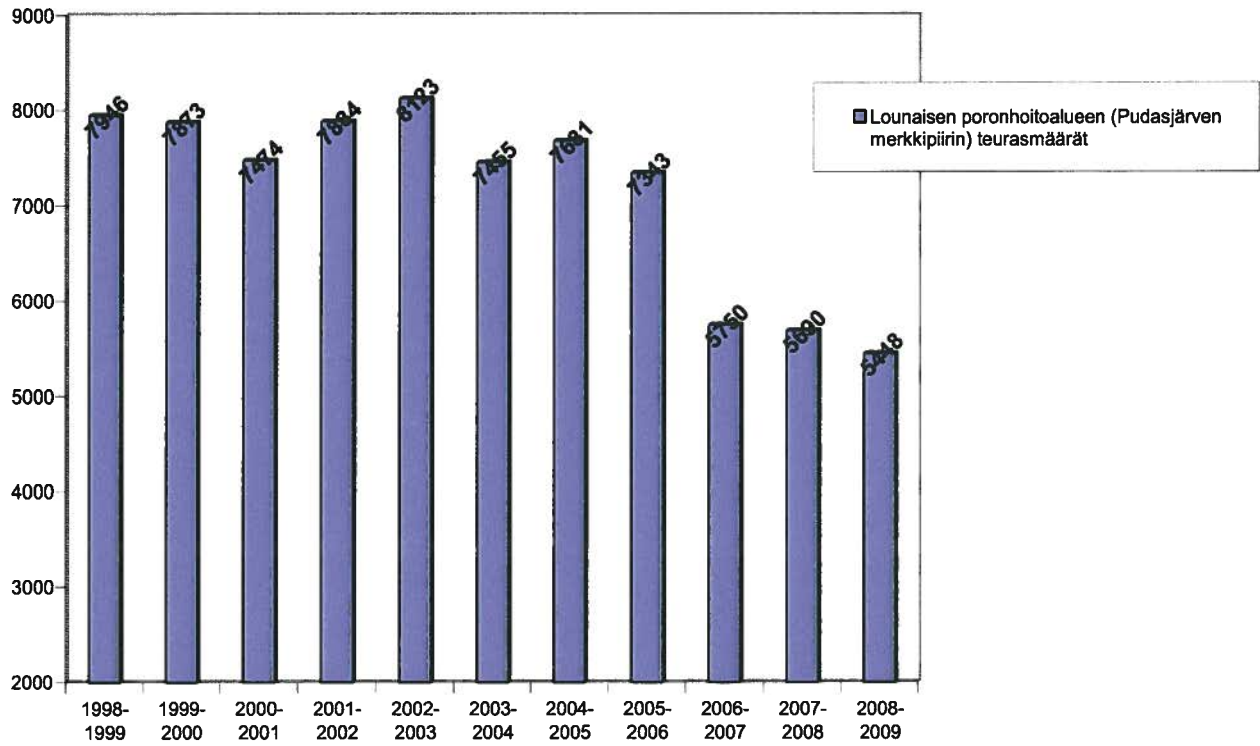
Pudasjärven teurastamon kehittämistoiminta lähti liikkeelle.

Porokilpailuhakemus lähetettiin Paliskuntain yhdistykselle, ja Pudasjärven porokilpailu ryhmä Team Kopero sai kisat järjestettäväksi keväällä 2011.

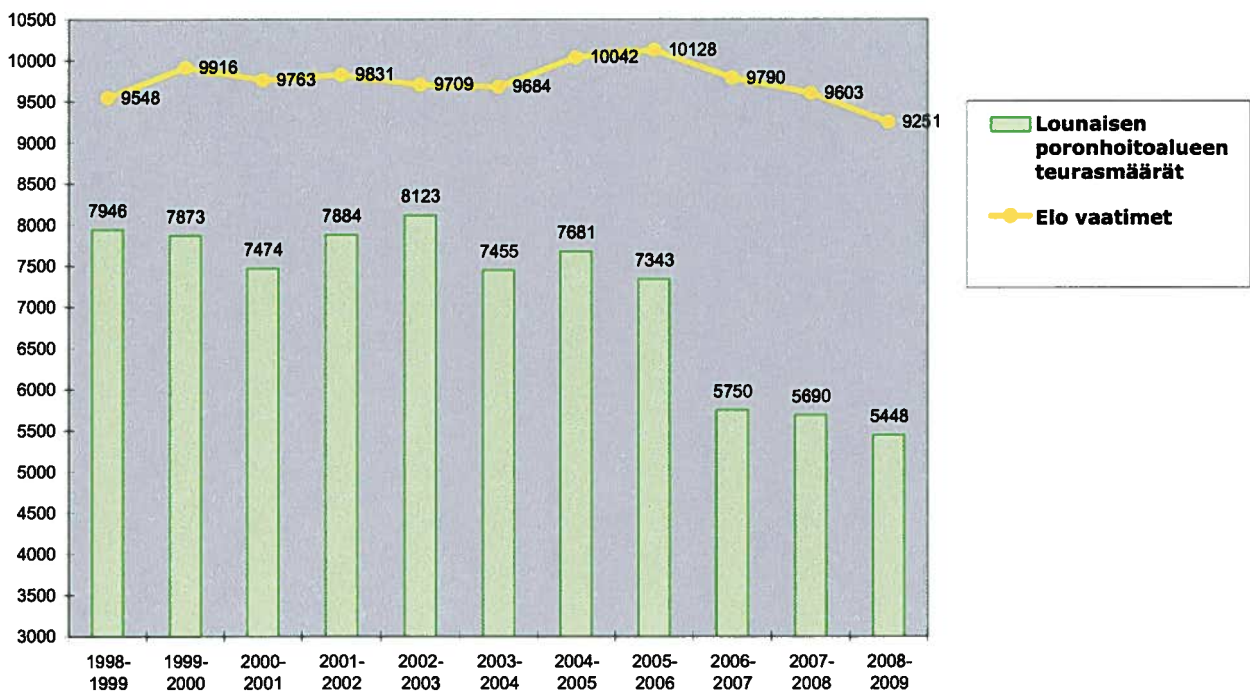
Paliskunnat hankkivat porojen GPS- pantoja, pantojen käyttö aloitettiin kesän aikana.

## Pudasjärven merkkipiirin tilastoja

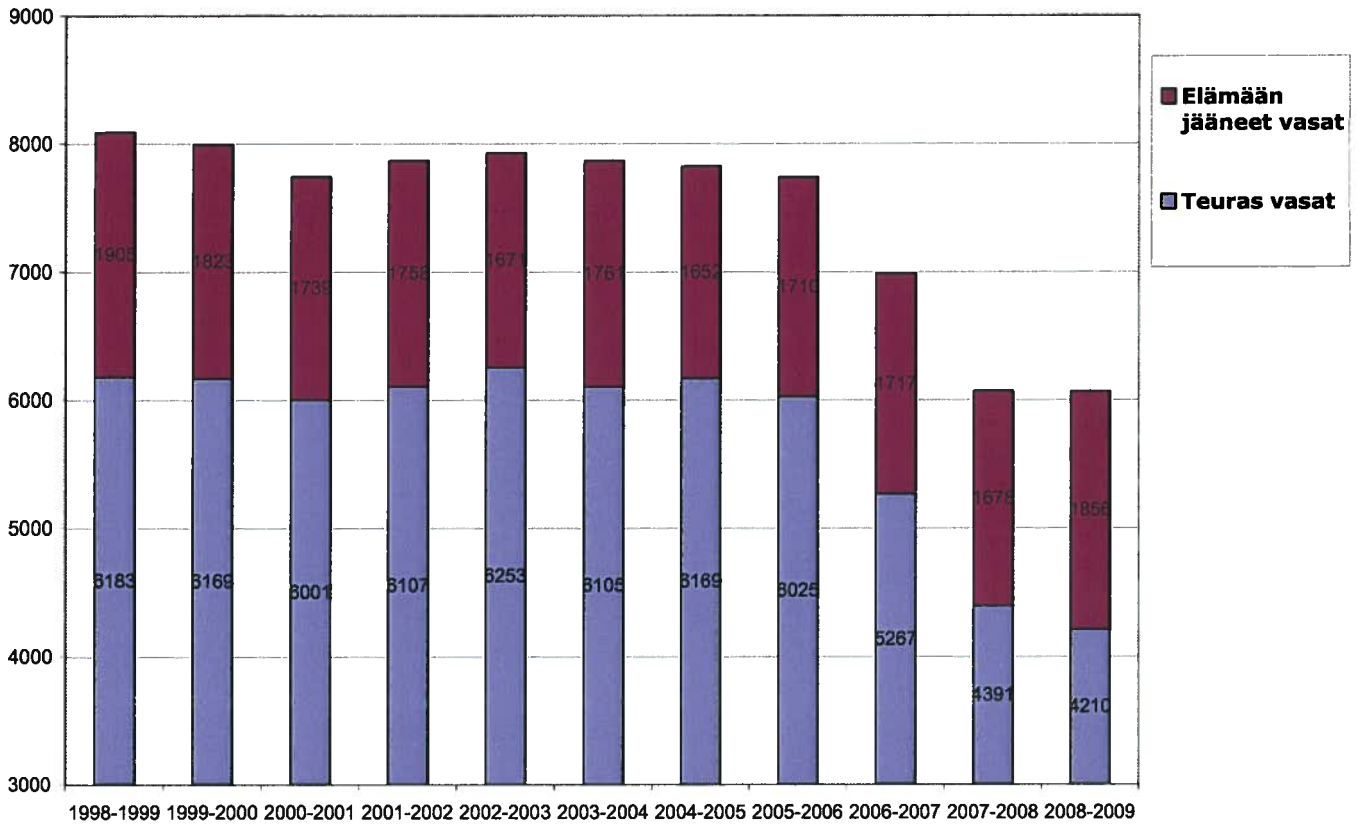
Lounaisen poronhoitoalueen (Pudasjärven merkkipiirin) teurasmäärät



Teurasmäärä vs. elämään jääneet vaatimet

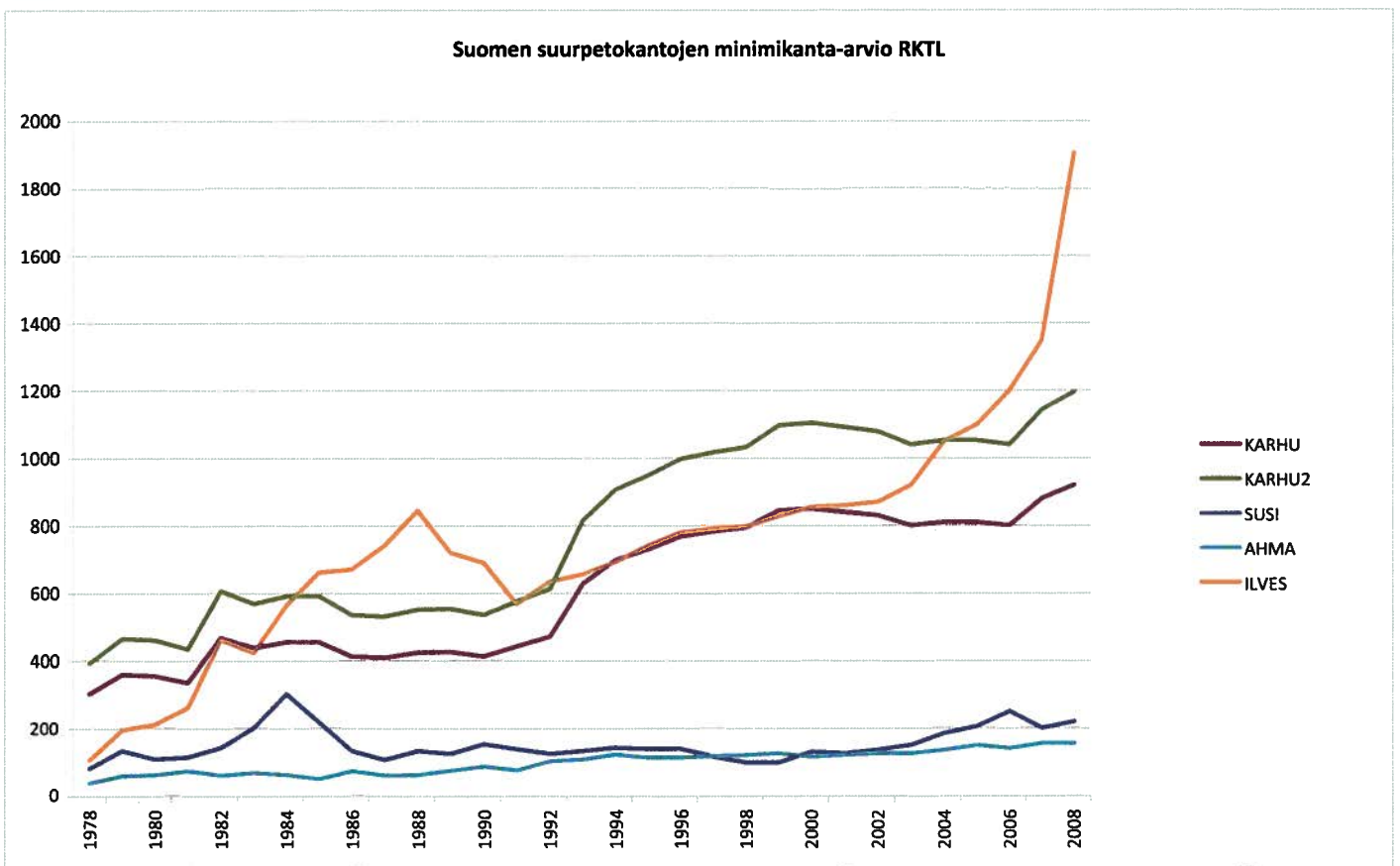




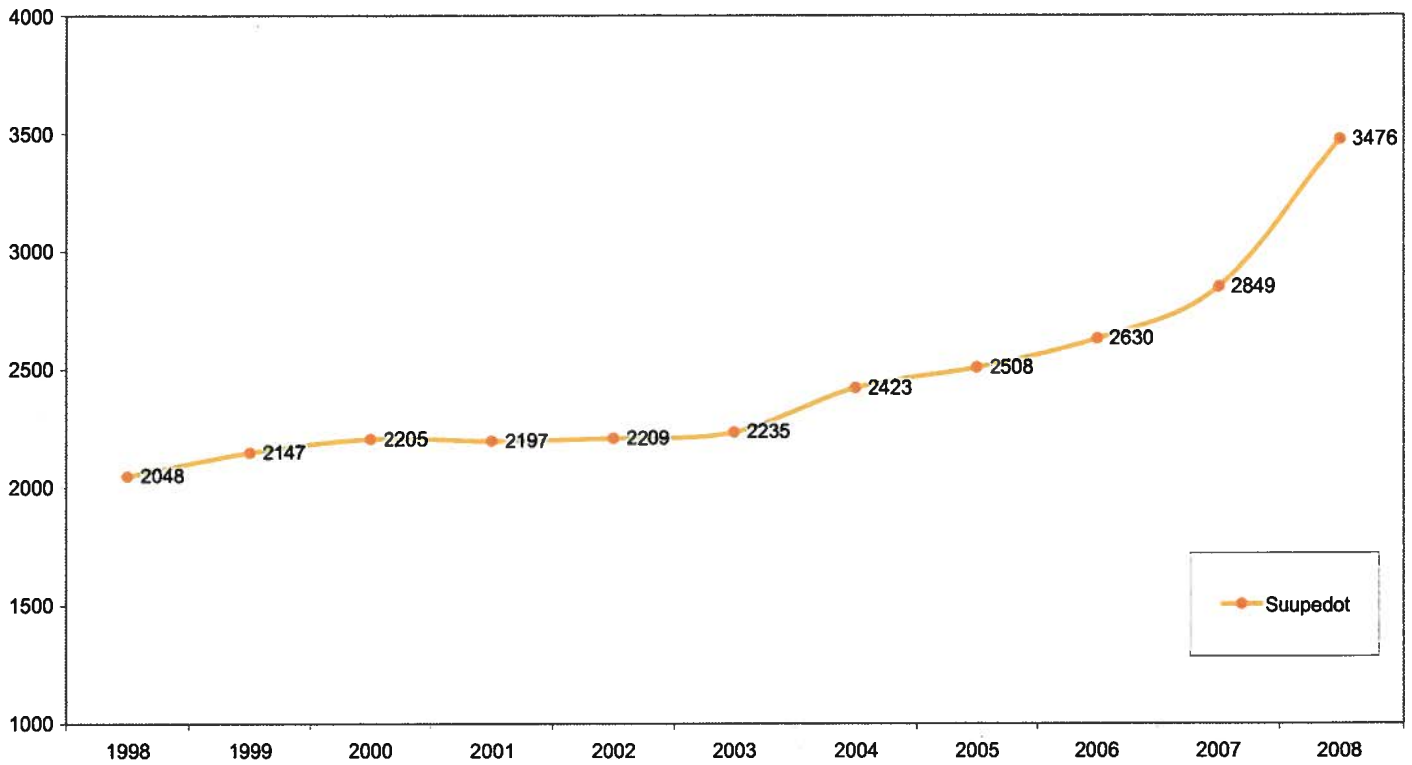


VASA %

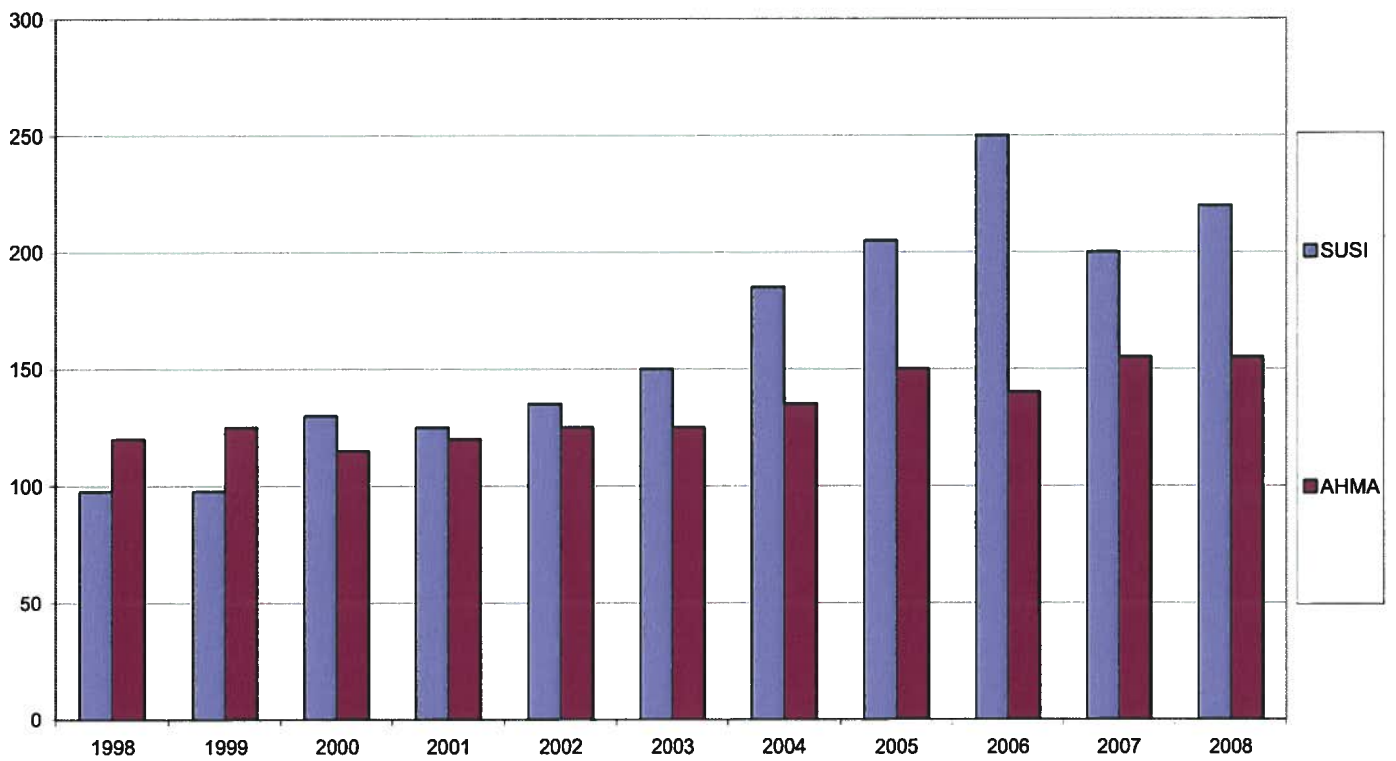




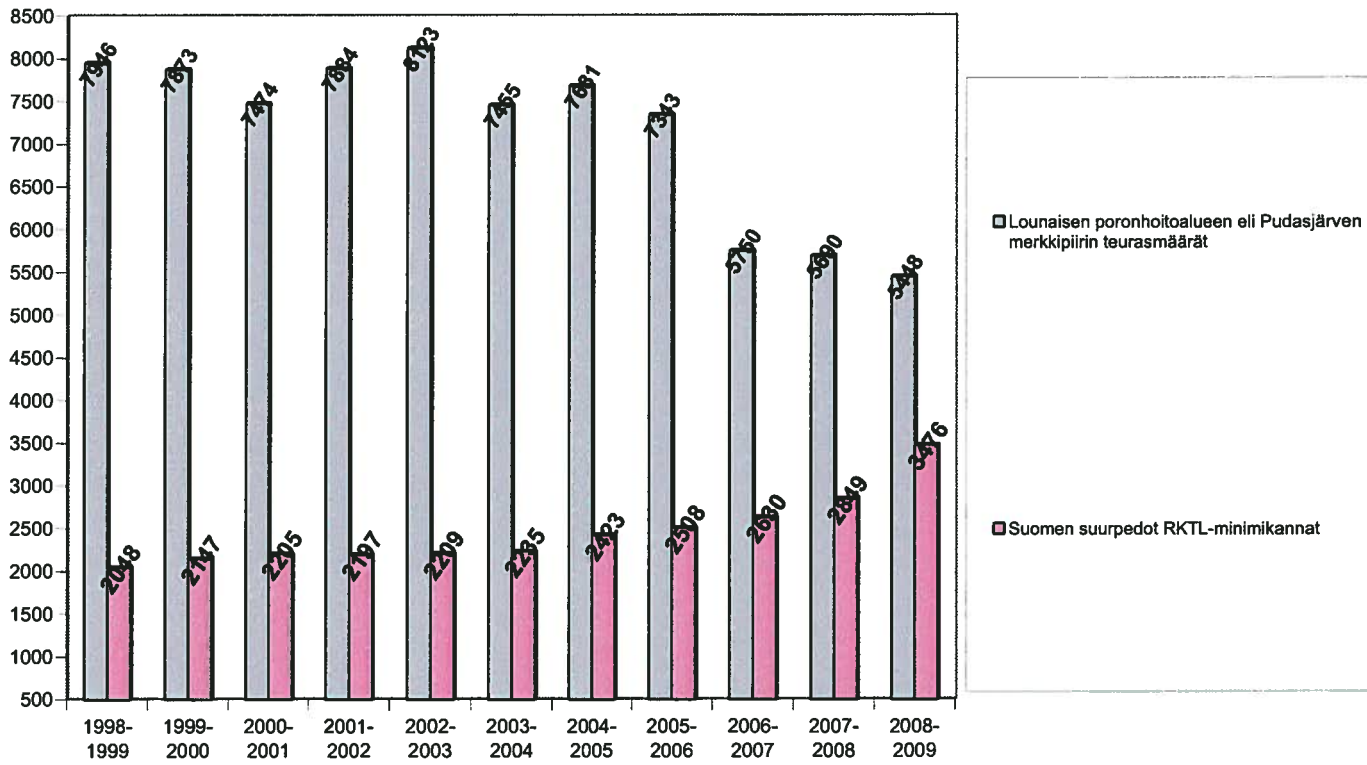
Suomen suurpedot 1998-2008 RKTL-minimikanta-arviot



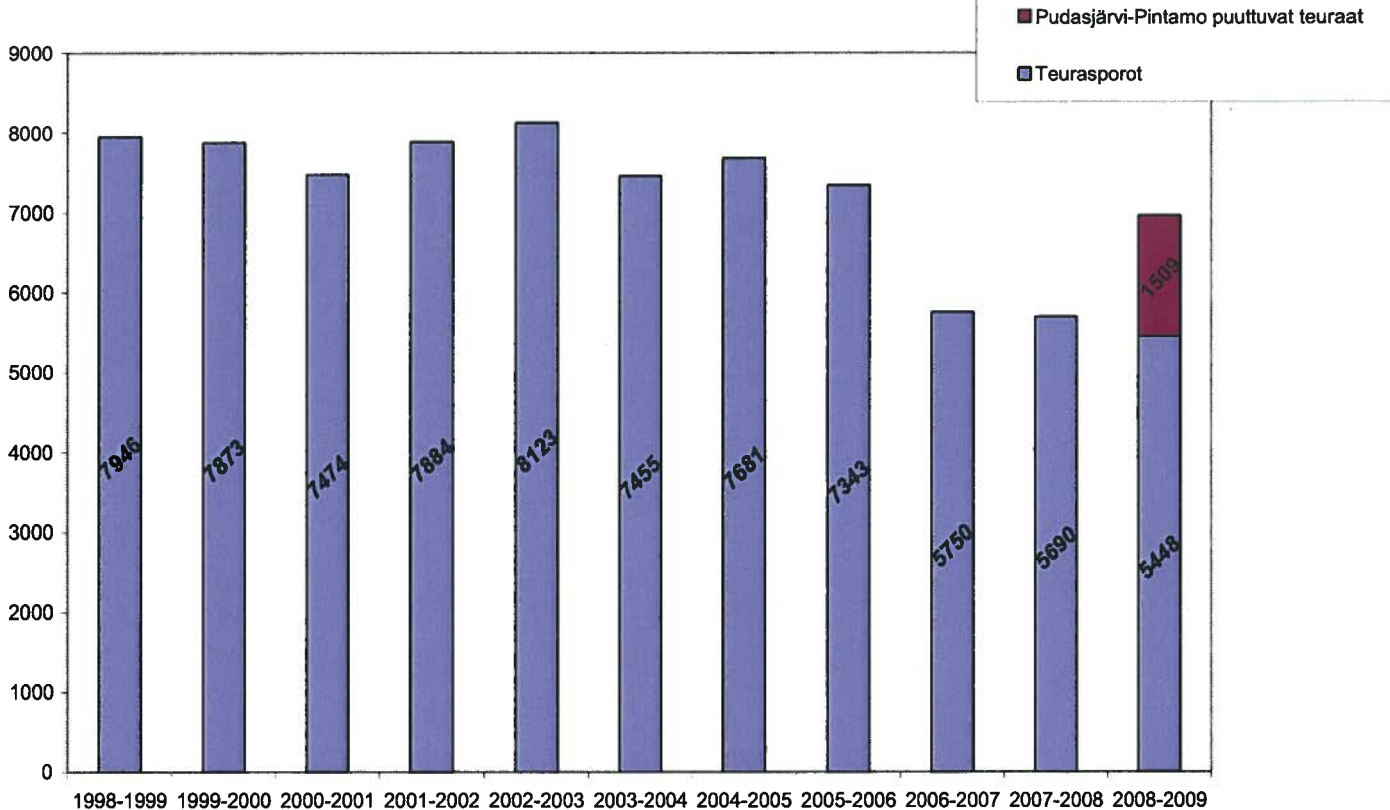
Susi- ja Ahma minimikanta-arviot RKTL



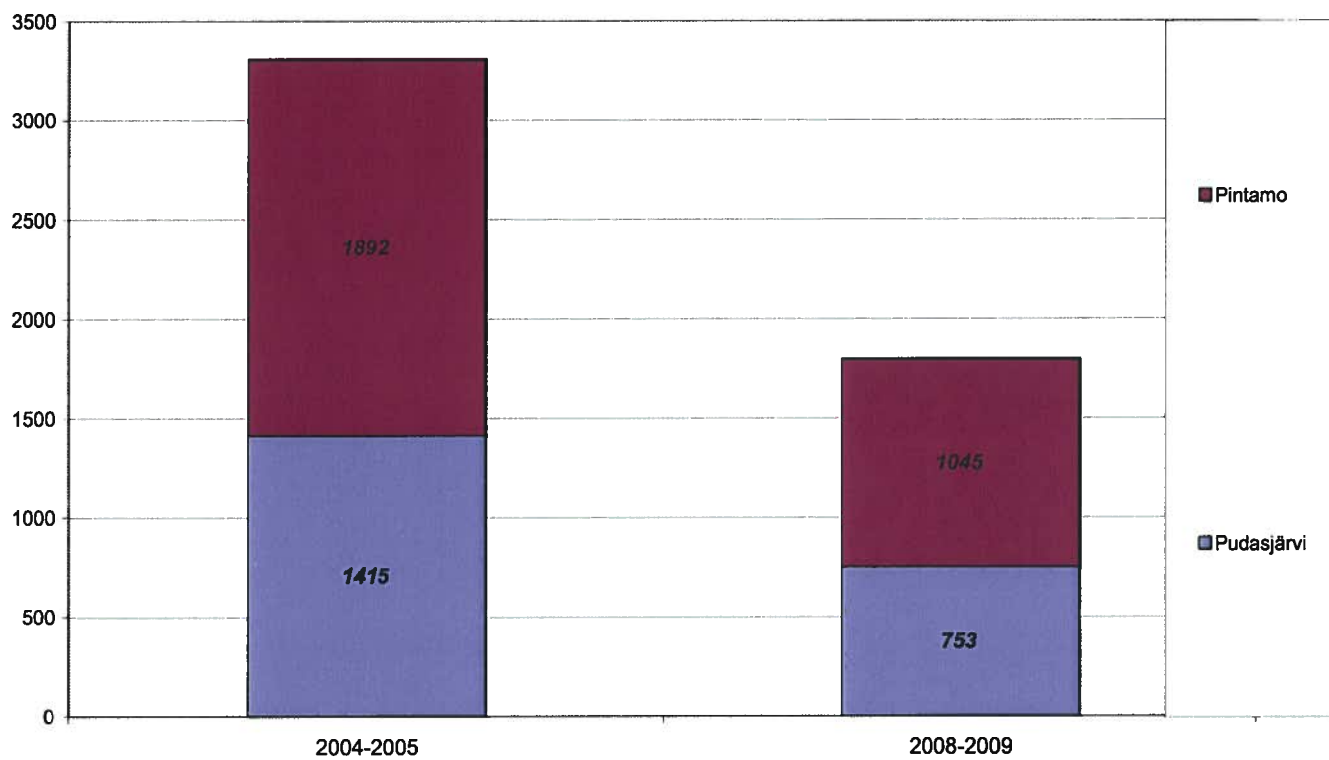
**Teurasmäärät vs. suurpetokannat**



**Pudasjärven merkkipiiri teuraat 98-09**



### Pudasjärvi/Pintamo Teurasmäärät



## Ruumiskoiran kouluttaminen

Koiranomistajan ja koiran välinen yhteyden luominen on ensisijaisen tärkeää. Koiran ja kouluttajan välinen yhteys lähdetään muodostamaan koiran kanssa leikkimällä. Koiran toiminnasta pitää kouluttajalla tiedottaa koiralle erilaisin keinoin. Hyvän toiminnan myötä palkitseminen on koiralle tarpeen. Palkitseminen osoitetaan namupalalla ja koira kehumalla. Koiralle mieluisen lelu ei saa olla sille koko ajan saatavilla, vaan se osoitetaan silloin kun koira palkitaan jostain hyvästä asiasta. Mieluisen lelun koira merkitsee hyvin nuorena. Leikkiminen mieluisan lelun kanssa on koiran kouluttamisessa hyötyä myös myöhemmässä vaiheessa. Mieluisalla lellulla kouluttaminen luo koiralle opetustilanteesta mielekkään.

Porokoirien koulutuksessa poronraatojen etsintään on niin ikään tärkeää leikkiä koirien kanssa sosiaalisia leikkiä. Hajun kanssa leikkiminen on seuraava aste. Tuttu hyvä esine on koiralle tärkeä, hajun lisääminen tuttuun esineeseen on ensimmäinen aste, jolla pyritään kouluttamaan koiralle tiettyjä haluttuja hajuvainoa. Leikkiesineen hajustaminen on yksi esimerkki miten aloitetaan koiran hajuvaino harjoitukset. Mieluista lelua voidaan pitää hajulaatikossa, jolla tehdään erilaisia harjoituksia koiralle. Koiran kanssa leikkiminen luo yhteyden koiran ja kouluttajan välille. Koira ja kouluttaja oppivat leikkien avulla lukemaan toisiaan. Koiran lukeminen on erityisen tärkeää, koira osaa lukea ihmistä paremmin kuin ihminen koira!

Koiran kouluttaminen muodostuu asteittain koiran kehityksen mukaan. Koiran opittua sille opetetut asiat aletaan leikkien ja harjoitusten tasoa nostaa. Harjoituksissa aletaan vaatia yhä enemmän koiran tekemistä havainnoista ja niiden osoittamisesta kouluttajalle. Tässä on erityisen tärkeää kouluttajan taito lukea mitä koira haluaa ilmaista. Poronraatojen etsinnässä koira viedään tuulen alle ja koiran pitää aistia raato ja pyrkiä ilmaisemaan se isännälle. Koira yleensä merkkää jollakin tavalla hajun ja pyrkii ilmaisemaan hajun kouluttajalle. Onnistuneen harjoituksen yhteydessä koiran palkitseminen on erityisen tärkeää, palkitsemisella osoitetaan, että koira tietää toimineen oikein. Poronraadon löytöpaikalla koiran palkitseminen ja kehuminen, että koira tietää toimineensa oikein. Tuttu koiralle sovittu palkitseminen on paras ja tärkein koiralle.

Porokoirien kouluttaminen on pääasiassa koiranomistajien vastuulla. Pääsääntöisesti kerran kuukaudessa kouluttaja pitää koulutustilaisuuden, jossa yhdessä testataan koirien kehitystä erialaisilla pienimuotoisilla kokeilla. Seuraavalle kuukaudelle kouluttaja antaa niin sanottuja kotiläksyjä joita toivotaan koiranomistajien tekevän koirien kanssa. Vajaan vuoden ikäisistä koirista on saatu jo pienimuotoisia todisteita siitä, että koulutus on onnistunut.

Poronraatokoirien ominaisuus vaatimuksia: sosiaalinen yksilö, leikki ja taisteluhaluinen, perimässä saalisviettiä riistaviettiä vähän, hermot kunnossa, kohtuullisen vilkas ei ylivilkasta, pystyttävä keskittymään, säänkestävyys, pentu ei saa olla liian pehmeä (pehmeysnä pehmyt koira muistaa epämiellyttävän liian kauan), ei riistakoira, hirvikoirat ja pystykorvat ovat kokonaan pois luettavia rotuja, Australian paimenkoira, labradorinnoutaja, uutena rotuna saksanpaimenkoiran kouluttaminen olisi ykkönen. Vuoden ikäisellä koiralla on jo tietynlaisia tuloksia odotettavissa. Iän myötä tulee lisää "taistelu halua".

Lounaiselle poronhoitoalueelle poronraatojen etsijä koirille olisi varmasti käyttöä. Viimeisten vuosien tilastot kertovat puolestaan kuinka paljon poroja katoaa petojen myötä. Poronraadon etsijäkoiralle olisi käyttöä myös **porokolari** porojen etsinnässä erityisesti sulanmaan aikana.