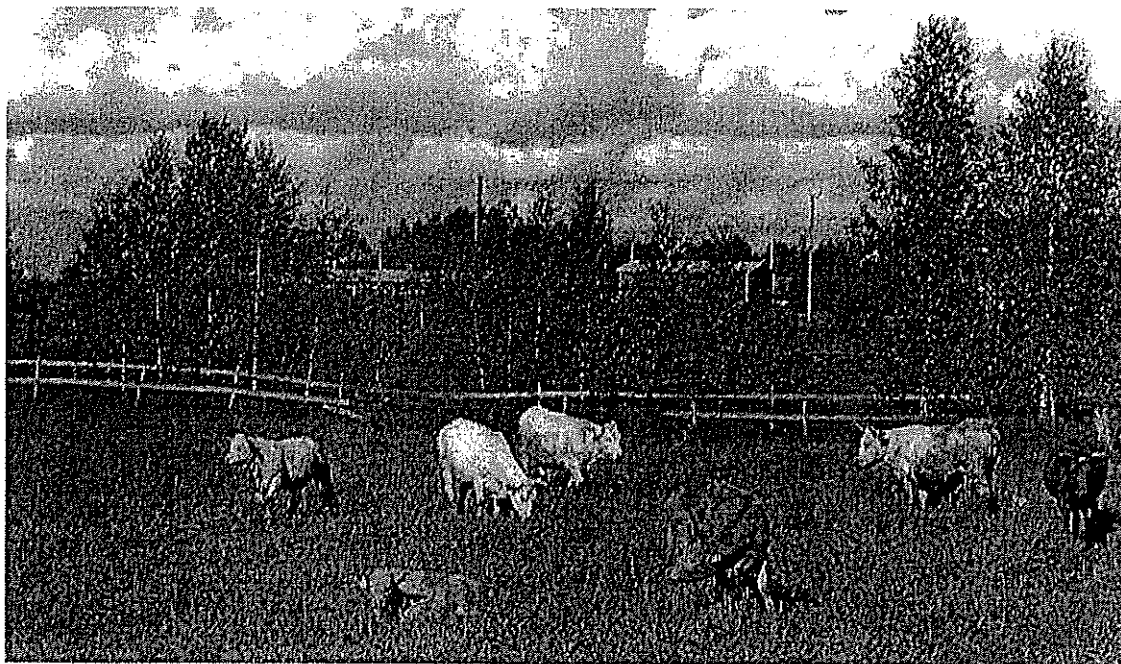
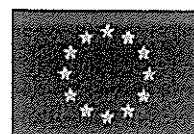


LOPPURAPORTTI
ELINTARVIKKEKETJUN ESISELVITYS –HANKE
ELO-JOMMA
Iin Seutukunta



Tavoite 1- ohjelma
Alueellinen maaseutuohjelma
2002



ELINTARVIKEKETJUN ESISELVITYS –HANKE (ELO-JoMMA)

Tavoite 1 –ohjelma

hankenumero: 5717

yhteyshenkilö ja –tiedot: Tapani Turpeinen
Iin Seutukunta
Piisilta 1
91100 Ii

Iin Seutukunnan hallinnoiman Elintarvikeketjun esiselvitys –hankkeen (Tavoite 1 –ohjelma) toiminta-alueena olivat Iin seutukuntaan kuuluvat Iin, Kuivaniemen, Pudasjärven, Utajärven, Yli-Iin ja Ylikiimingin kunnat. Hankkeessa kartoitettiin alueen elintarvike- ja maataloustuotannon kehittämistarpeet sekä kehityshaluiset toimijat. Hankkeen toiminta-aika oli 1.12. 2001 – 30.9. 2002.

Elintarvikeketjun esiselvitys –hanke jakautui hallinnollisesti kahteen erilliseen hankkeeseen, joiden sisältö ja toiminta olivat yhtäläiset. Kustannuksista ja työajasta 45 % osoitettiin Tavoite 1-ohjelmaan ja 55 % Alueelliseen maaseutuohjelmaan. Hankkeeseen palkattiin projektipäällikkö ajalle 2.1.–31.5. 2002. Projektipäällikön työajasta osoitettiin Tavoite 1-ohjelmaan 0,19 henkilötyövuotta.

Julkisen rahoituksen osuus hankkeen kokonaiskustannuksista oli 100 %. Elintarvikeketjun esiselvitys –hankkeen Tavoite 1-ohjelman osuus kustannuksista oli 7.527 €. Hankkeen kokonaiskustannukset olivat 16.757 €.

Hankkeessa kartoitettiin alueen tuottajien ja jatkojalostajien kehittämistarpeita. Maataloustuottajille sekä jatkojalostajille postitettiin kysely helmikuun 2002 aikana. Kyselyssä kartoitettiin mm. kiinnostusta osallistua jatkossa järjestettäviin koulutuksiin, tuottajien kiinnostusta aloittaa uusi tuotantomuoto tai jatkojalostus tilalla sekä jatkojalostajien halukkuutta käyttää lähiraaka-aineita. Hankkeessa selvitettiin myös alueellinen ja valtakunnallinen konsultioijapotentiaali. Hankkeesta tiedotettiin paikallislehdissä sekä Pohjois-Pohjanmaan elintarviketyöohjelmaan kuuluvien hankkeiden järjestämällä messutapahtumilla.

Elintarvikeketjun esiselvitys –hankkeessa toteutetussa kyselyssä saatujen tulosten pohjalta voidaan katsoa tarpeelliseksi hakea selvitykseen jatkoa kehittämishankkeena. Hankkeen ideana olisi toimia ns. koulutuspainotteisena kehittämishankkeena. Toiminta-alueena olisi Iin seutukunta sekä Haukiputaan, Muhoksen ja Kiimingin kunnat. Hankkeen tarkoituksena olisi monipuolistaa alueen maataloustuotantoa sekä elintarvikkeiden jatkojalostusta. Hanke jakautuisi hallinnollisesti kahteen erilliseen hankkeeseen, joiden sisältö ja toiminta olisivat yhtäläiset. Rahoitusta hankkeeseen on tarkoitus hakea Tavoite 1-ohjelmasta sekä Alueellisesta maaseutuohjelmasta. Hanke olisi kolmivuotinen, ajoittuen vuosille 2002 – 2005 ja sen hallinnoinnista vastaisi Iin Seutukunta.

ELINTARVIKEKETJUN ESISELVITYS –HANKE (ELO-JoMMa)

Alueellinen maaseutuohjelma

hankenumero: 5711

yhteyshenkilö ja –tiedot: Tapani Turpeinen
Iin Seutukunta
Piisilta 1
91100 Ii

Iin Seutukunnan hallinnoiman Elintarvikeketjun esiselvitys –hankkeen (Alueellinen maaseutuohjelma) toiminta-alueena olivat Oulun seutukuntaan kuuluvat Haukiputaan, Kiimingin ja Muhoksen kunnat. Hankkeessa kartoitettiin alueen elintarvike- ja maataloustuotannon kehittämistarpeet sekä kehityshaluiset toimijat. Hankkeen toiminta-aika oli 1.12. 2001 – 30.9. 2002.

Elintarvikeketjun esiselvitys –hanke jakautui hallinnollisesti kahteen erillistä hankkeeseen, joiden sisältö ja toiminta olivat yhtäläiset. Kustannuksista ja työajasta 45 % osoitettiin Tavoite 1- ohjelmaan ja 55 % Alueelliseen maaseutuohjelmaan. Hankkeeseen palkattiin projektipäällikkö ajalle 2.1.– 31.5. 2002. Projektipäällikön työajasta osoitettiin Alueelliseen maaseutuohjelmaan 0,23 henkilötyövuotta.

Julkisen rahoituksen osuus hankkeen kokonaiskustannuksista oli 100 %. Elintarvikeketjun esiselvitys –hankkeen Alueellisen maaseutuohjelman osuus kustannuksista oli 9.230 €. Hankkeen kokonaiskustannukset olivat 16.757 €.

Hankkeessa kartoitettiin alueen tuottajien ja jatkojalostajien kehittämistarpeita. Maataloustuottajille sekä jatkojalostajille postitettiin kysely helmikuun 2002 aikana. Kyselyssä kartoitettiin mm. kiinnostusta osallistua jatkossa järjestettäviin koulutuksiin, tuottajien kiinnostusta aloittaa uusi tuotantomuoto tai jatkojalostus tilalla sekä jatkojalostajien halukkuutta käyttää lähiraaka-aineita. Hankkeessa selvitettiin myös alueellinen ja valtakunnallinen konsultioijapotentiaali. Hankkeesta tiedotettiin paikallislehdissä sekä Pohjois-Pohjanmaan elintarviketyöohjelmaan kuuluvien hankkeiden järjestämällä messutapahtumilla.

Elintarvikeketjun esiselvitys –hankkeessa toteutetussa kyselyssä saatujen tulosten pohjalta voidaan katsoa tarpeelliseksi hakea selvitykseen jatkoa kehittämishankkeena. Hankkeen ideana olisi toimia ns. koulutuspainotteisena kehittämishankkeena. Toiminta-alueena olisi Iin seutukunta sekä Haukiputaan, Muhoksen ja Kiimingin kunnat. Hankkeen tarkoituksena olisi monipuolistaa alueen maataloustuotantoa sekä elintarvikkeiden jatkojalostusta. Hanke jakautuisi hallinnollisesti kahteen erilliseen hankkeeseen, joiden sisältö ja toiminta olisivat yhtäläiset. Rahoitusta hankkeeseen on tarkoitus hakea Tavoite 1-ohjelmasta sekä Alueellisesta maaseutuohjelmasta. Hanke olisi kolmivuotinen, ajoittuen vuosille 2002 – 2005 ja sen hallinnoinnista vastaisi Iin Seutukunta.

SISÄLLYSLUETTELO

TIIVISTELMÄ

SISÄLLYSLUETTELO

1	JOHDANTO	4
2	HANKKEEN TAVOITTEET	5
3	HANKKEESSA TOTEUTETUT TOIMENPITEET	6
3.1	Tuottajakysely.....	6
3.2	Jatkojalostajakysely	7
3.3	Konsulttoreijapotentiaalin selvittäminen	8
3.4	Tiedotus	8
4	TULOKSET.....	9
4.1	Tuottajakyselyn tuloksia.....	9
4.2	Jatkojalostajakyselyn tuloksia	10
4.3	Konsulttoreijapotentiaali.....	10
4.4	Määrälliset ja laadulliset tulokset	11
5	TULOSTEN TARKASTELU	11
6	KUSTANNUKSET JA RAHOITUS.....	12
7	JOHTOPÄÄTELMÄT	14
	Lähteet	16

Liitteet 3

1 JOHDANTO

Elintarvikeketjun esiselvitys –hanke (ELO-JoMMA) suunniteltiin kartoittamaan alueellinen kehittämistarve elintarvike- ja maataloussektorilla. Tavoitteina oli selvittää hankealueen kehityshaluiset toimijat ja heidän tarpeensa yrityksen kehittämiseen. Esiselvityksessä saatujen tulosten pohjalta määritetään tarve ja suunta johtohankkeelle.

Hanke toimi kahden seutukunnan alueella. Toiminta-alueen kunnista Iin seutukuntaan kuuluvat Ii, Kuivaniemi, Pudasjärvi, Utajärvi, Yli-Ii ja Ylikiiminki. Oulun seutukunnan alueella sijaitsevat Haukiputaan, Kiimingin ja Muhoksen kunnat. Toiminta-alueesta Iin seutukunta kuuluu Tavoite 1-ohjelmaan ja Oulun seutukunta Alueelliseen maaseutuohjelmaan. Hankealue on rajattiin käsittämään Jokivarsien modernin maaseutuohjelman (JoMMA ry:n) toimialue. Ohjelma tukee mm. alueella olemassa olevia ja uusia maaseudun yrityksiä, matkailun kehittämistä, kylätoimintaa sekä koulutusta.

Hanketta hallinnoi Iin Seutukunta ja sen toiminta-aika oli 1.12. 2001 – 30.9. 2002. Hankkeeseen palkattiin projektipäällikkö ajalle 2.1. – 31.5. 2002. Työaika sekä kustannukset jakautuivat siten, että Tavoite 1 –ohjelman osuus oli 45 % ja Alueellisen maaseutuohjelman 55 %. Hanketta toteutettaessa otettiin käyttöön nimeksi Elintarvikeketjun esiselvitys –hanke, jota pidettiin kuvaavampana ja selkeämpänä kuin nimeä ELO-JoMMA. Hankkeen toteuttamisessa toimi hanketiimi, jonka jäseninä olivat elintarvikekoordinaattori Sonja Manssila, Iin Seutukunnan maaseututiimin jäsen Riitta Hopponen, JoMMA ry:n toiminnanjohtaja Heikki Kuusikko sekä Elintarvikeketjun esiselvitys –hankkeen projektipäällikkö. Asiantuntija-apuna lähiruokaan liittyvissä kysymyksissä toimi Oulun Maaseutokeskuksen Maa- ja kotitalousnaisten laatu- ja elintarvikeneuvoja Soila Hiltunen. Hankkeen yhteistyötahoina olivat tuottajat, elintarvikkeiden jatkojalostajat, maatilamatkailuyritykset, Pohjois-Pohjanmaan elintarvikehankkeet sekä elintarvike-työohjelma.

2 HANKKEEN TAVOITTEET

Johtoajatuksena Elintarvikeketjun esiselvitys –hankkeella (ELO-JoMMA) oli kartoittaa alueellinen tuottajien ja jatkojalostajien kehittämistarve. Tavoitteena oli kartoittaa kehityshaluiset toimijat, toimijoiden tarpeet yrityksen kehittämiseen sekä selvittää maakunnallinen ja valtakunnallinen konsulttijapotentiaali.

Elintarvikeketjun esiselvitys –hankkeen tavoitteisiin kuului selvittää maataloustuottajien kiinnostus uusiin tuotantomuotoihin, esimerkiksi hunajantuotantoon, yrttien viljelyyn, marjantuotantoon ja erikoistuotantoeläinten kasvatukseen. Tavoitteena oli kartoittaa tuottajien kiinnostus elintarvikkeiden jatkojalostukseen sekä selvittää tuottajien tietotaito, aiempi ammatillinen koulutustausta ja koulutustarpeet. Tavoitteisiin kuului kartoittaa peruselintarvikkeiden, mm. perunan ja sipulin, tuottajat alueella ja menekki alueen kunnissa lähiraaka-aineena. Myös tuottajien kiinnostusta yhteistyöhön selvitettiin.

Esiselvityksen tavoitteena oli kartoittaa hankealueella toimivien elintarvikkeita jatkojalostavien yritysten kehitystarpeet, kiinnostus yhteiseen tuoteperheajatteluun sekä yritysten koulutustarpeet. Hankesuunnitelmaan tavoitteiksi oli kirjattu myös kehittää paikallisia tuotteita, tuoteperheet ja alueen perinteisten reseptien hyödyntäminen.

Hankkeen tavoitteena oli selvittää edellytykset ja mahdollisuudet toimivalle elintarvikeverkostolle, siten että raaka-aine voitaisiin jatkossa markkinoida suoraan oman alueen elintarvikeyrityksille ja valmistettavat tuotteet alueen suurkeittiöihin, ravintoloihin sekä myyntipisteisiin. Tavoitteisiin kuului selvittää mahdollisuudet suoramyyntitoiminnan käynnistämiseen sekä alueellisen ja valtakunnallisen konsulttijapotentiaalin kartoittaminen.

Tavoite 1 -ohjelmassa tavoitteena oli työllistää hankkeen aikana yksi miespuolinen työntekijä 0,25 henkilötyövuodeksi. Hankkeen vaikutukset ympäristöön, elinoloihin, viihtyvyyteen, naisten ja miesten työllisyyteen arvioitiin vähäisiksi. Hankkeen vetäjien sekä osallistujien arvioitiin olevan pääasiassa naisia.

Alueellisessa maaseutuohjelmassa tavoitteena oli työllistää hankkeen aikana yksi naispuolinen työntekijä. Tavoitteena hankkeen työllistäväksi vaikutukseksi oli 0,25 henkilötyövuotta. Hankkeen vaikutukset ympäristöön, elinoloihin, viihtyvyyteen, naisten ja

miesten työllisyyteen arvioitiin vähäisiksi. Hankkeen vetäjien sekä osallistujien arvioitiin olevan pääasiassa naisia.

3 HANKKEESSA TOTEUTETUT TOIMENPITEET

Tavoitteena Elintarvikeketjun esiselvitys –hankkeella oli selvittää alueellinen kehittämistarve elintarvike- ja maataloussektorin osalta. Tuottajille ja jatkojalostajille postitettu kysely katsottiin parhaimmaksi apuvälineeksi kartoittaa kehityshaluiset toimijat sekä heidän kiinnostuksensa kohteet.

Alueellinen ja valtakunnallinen konsultioijapotentiaali kartoitettiin yhteistyössä Pohjois-Pohjanmaan ja Lapin elintarvikekoordinaattori Sonja Manssilan kanssa. Hankkeen toiminnasta tiedotettiin paikallislehdissä sekä Pohjois-Pohjanmaan elintarviketyöohjelmaan kuuluvien hankkeiden järjestämällä elintarvikemessuilla.

3.1 Tuottajakysely

Kysely postitettiin kaikille hankealueen maataloustuottajalle, joiden yhteystiedot oli saatavissa kuntien maaseutuvirkamiesten kautta. Kyselykaavakkeen sai helmikuun 2002 aikana kaikkiaan 981 tuottajaa Iin seutukunnan sekä Muhoksen, Haukiputaan ja Kiimingin alueella. Porotalouden harjoittajille kyselykaavaketta jaettiin Pudasjärven Elintarvikeprojektin järjestämällä lihan jatkojalostuskurssilla, mutta tätä kautta ei vastauksia saatu. Tuottajille postitettu kysely liitteessä I (Tuottaja- ja jatkojalostajakyselyn yhteenveto).

Kyselyssä kartoitettiin taustatietoja vastaajasta, kuten asuinkunta, ikä sekä sukupuoli. Vastaajan taustatietoja käytettiin apuna tulosten analysoinnissa jakamalla vastaajat ryhmiin esimerkiksi iän tai asuinkunnan mukaan. Vastaajan koulutustausta ja suoritettu tutkinto sekä tilan nykyinen tuotantosuunta kysyttiin pohjaksi osallistujien tietotason määrittämiseksi tulevia koulutuksia suunniteltaessa.

Kyselyssä kartoitettiin alueen maataloustuottajien kiinnostusta uusiin tuotantomuotoihin, kuten erikoislihan, yrttien, hunajan ja marjojen tuotantoon. Motivaatiota aloittaa uusi

tuotantosuunta selvitettiin kysymällä onko tuottaja kiinnostunut siirtymään johonkin uuteen tuotantoalaan jolle löytyy kysyntää, mikäli tilalla on vapaata peltopinta-alaa.

Pohjaksi jatkosuunnitelmille järjestää tuottajille koulutusta, kysyttiin halukkuutta osallistua mahdollisesti jatkossa järjestettäviin koulutuksiin. Kiinnostuneiden osanottajien määrää selvitettiin yritystalouden, ATK-opetuksen, marja- ja vihannesviljelyn, erikoistuotantoeläinten kasvatuksen, mehiläistarhauksen, tilaviinien ja liköörien valmistuksen sekä vihannesten, marjojen ja lihan jatkojalostuksen kurssille. Vastaajat saivat esittää myös muita heitä kiinnostavia koulutusvaihtoehtoja.

Tuottajilta kysyttiin myös kiinnostusta toimia yhteistyössä muiden tuottajien kanssa tuotteiden markkinoinnissa lähialueen ostajille sekä toimia jatkojalostajana.

Kyselyssä selvitettiin tuottajien tämänhetkinen toiminta elintarvikkeiden jatkojalostajina. Tuottajalta kysyttiin mm. olivatko tuotantotilat hyväksytyt elintarvikehuoneistoksi, onko yrityksellä käytössä oma valvontasuunnitelma sekä mitä tuotteita yritys valmistaa. Kyselyssä selvitettiin tuotteiden nykyiset myyntikanavat sekä kiinnostus myydä tuotteita alueelle mahdollisesti perustettavassa suoramyyntipisteessä. Mikäli tuottaja osti jatkojalostusta varten raaka-aineita, kysyttiin mm. suurimpia ongelmia ostossa sekä kiinnostusta käyttää lähialueella tuotettuja raaka-aineita.

3.2 Jatkojalostajakysely

Elintarvikeketjun esiselvitys –hankkeen jatkojalostajakysely postitettiin varsinaisille jatkojalostajille (mm. lihan ja kalan jatkojalostajat, leipomot) sekä maaseutumatkailuyrityksille. Kysely postitettiin yhteensä 58 yrittäjälle helmikuussa 2002. Jatkojalostajille postitettu kysely liitteessä 1 (Tuottaja- ja jatkojalostajakyselyn yhteenveto).

Kyselyssä kartoitettiin yritysten taustatietoja, kuten sijaintikunta, päätuotteet sekä työntekijöiden määrä. Jatkojalostajilta kysyttiin myös raaka-aineiden hankinnasta sekä kiinnostuksesta käyttää nykyistä enemmän lähialueella tuotettuja raaka-aineita. Nykyisen myyntikanavan ohella selvitettiin kiinnostusta myydä tuotteita alueelle mahdollisesti perustettavissa suoramyyntipisteissä. Jatkojalostajilta kysyttiin halukkuutta osallistua

mahdollisesti jatkossa järjestettävälle marjojen, lihan, kalan tai vihannesten jatkojalostuksen, tilaviinien ja liköörien valmistuksen, tuotanto- / käsittelytilojen, yritystalouden sekä ATK-opetuksen kurssille. Jatkojalostajat saivat esittää myös heitä kiinnostavia muita koulutusvaihtoehtoja.

3.3 Konsultioijapotentiaalin selvittäminen

Alueellista ja valtakunnallista elintarvikealan konsultioijapotentiaalia selvitettiin yhteistyössä Pohjois-Pohjanmaan ja Lapin elintarvikekoordinaattori Sonja Manssilan kanssa ja koottiin yhteystiedot sisältäväksi kansioksi. Apuna käytettiin Ruoka-Suomi –työryhmän koordinaattorin Heidi Valtarin kokoamaa Elintarvikealan alueelliset asiantuntijapalvelut, maaliskuu 2001 –viikkosta. Tietoa haettiin myös Internetistä. Hankealueen tutkimus- ja oppilaitosten, maaseutukeskuksen sekä muiden maataloustuotannon ja elintarvikkeiden jatkojalostuksen asiantuntijoiden yhteystiedot koottiin kansioon. Kansioon sisällytettiin myös yhteystiedot Pohjois-Pohjanmaa elintarviketyöohjelmaan kuuluvista hankkeista.

3.4 Tiedotus

Hankkeesta tiedotettiin paikallislehdissä sekä messutapahtumissa. Rantapohja (12.3., liite 2) ja Iijokiseutu (14.3., liite 3) -lehdet julkaisivat esiselvityshanketta koskevat artikkelit. Hankeen toimintaa esiteltiin Pohjois-Pohjanmaan elintarvikehankkeiden ja elintarviketyöohjelman järjestämällä Yrityssenssit –messutapahtumilla Haapavedellä (17.4.) ja Ylivieskassa (18.4.) sekä Kuusamo Gastro –messuilla Kuusamossa (19.5.).

4 TULOKSET

4.1 Tuottajakyselyn tuloksia

Jatkojalostustoiminta sekä uusi tuotantomuoto kiinnostavat Iin seutukunnan sekä Muhoksen, Haukiputaan ja Kiimingin alueen tuottajia. Vastaajista 34 % oli kiinnostunut jatkojalostamaan omia tuotteita tai toimimaan alihankintajalostajana. Uudesta tuotantomuodosta oli kiinnostunut 43 hankealueella toimivaa tuottajaa.

Tuottajat ovat kiinnostuneet osallistumaan jatkossa järjestettäviin koulutuksiin. Kyselyyn vastanneista tuottajista 56 % ilmoitti olevansa kiinnostunut osallistumaan johonkin jatkossa suunniteltuun koulutukseen. Suurinta kiinnostusta vastaajat osoittivat erikoistuotantoeläinten kasvatuksen kurssiin. Muita vastaajia kiinnostavia koulutuksia olivat mm. ATK-koulutus, marjanviljely, tuotanto- ja käsittelytilat, marjojen ja lihan jatkojalostus, yritystalous sekä mehiläistarhaus.

Tuottajien koulutustausta oli hyvin vaihteleva. Ammattikoulu oli yleisin kyselyyn vastanneiden tuottajien koulutustaso, joskin osalla vastaajista oli myös korkeakoulutausta. Erilainen koulutustausta sekä tietotaito esim. tuotantoeläinten hoidosta on syytä huomioida koulutuksia järjestettäessä.

Hankealueen tuottajat ovat kiinnostuneita toimimaan yhteistyössä muiden tuottajien kanssa tuotteiden markkinoinnissa lähialueen ostajille. Kyselyyn vastanneista tuottajista 56 % oli valmis yhteistyöhön. Yhteydenottoa toivoneista vastaajista saatiin lista peruselintarvikkeiden tuottajista, jotka ovat kiinnostuneita yhteistyöstä ja voisivat jatkossa yhdistää mm. markkinoinnin ja jakelun.

Kyselyyn vastanneista jatkojalostavista tuottajista 80 % oli kiinnostunut myymään tuotteitaan alueelle perustettavassa suoramyyntipisteessä. Tuottajat ovat kiinnostuneet käyttämään jatkojalostukseen paikallisia raaka-aineita. Paikallisena tuotantona oltiin kiinnostuneita ostamaan pensasmarjoja, keruutuotteita, poronlihaa, kalaa, vihanneksia ja perunoita.

Kyselyn tuloksia tarkemmin Tuottaja- ja jatkojalostajakyselyn yhteenvedossa (liite 1).

4.2 Jatkojalostajakyselyn tuloksia

Jatkojalostajat ovat kiinnostuneet osallistumaan, useimmiten omaan toimialaansa liittyviin, koulutuksiin. Kyselyyn vastanneista jatkojalostajista 90 % oli kiinnostunut osallistumaan johonkin esitettyyn koulutusvaihtoehtoon. Yrittäjiä kiinnostavia kursseja olivat mm. marjojen, lihan ja kalan jatkojalostus sekä ATK-koulutus. Näiden lisäksi kiinnostivat tilaviinien ja liköörien valmistuksen sekä tuotanto- ja käsittelytilojen kurssit.

Suurin osa (67 %) vastaajista oli kiinnostunut laajentamaan tuottamiensa elintarvikkeiden valikoimaa. Uusien tuotteiden kehittäminen kalasta, lihasta, keruutuotteista, marjoista, maidosta sekä luomu- ja täysjyväjauhoista kiinnostaa vastaajia.

Kyselyyn vastanneet elintarvikkeiden jatkojalostajat ovat kiinnostuneet myymään tuotteitaan alueelle mahdollisesti perustettavassa suoramyyntipisteessä. Vähäisempää kiinnostus oli tuotteiden myyntiin suoramyyntiautossa, Internetin kautta tai kaupan 'maakuntatorilla'.

Lähialueella tuotettuja raaka-aineita käytti 78 % kyselyyn vastanneista silloin kuin se oli mahdollista. Nykyistä enemmän lähituotteina haluttaisiin ostaa jauhoja, juureksia, vihanneksia, marjajalosteita, luonnonyrttejä ja riistaa.

Kyselyn tuloksia tarkemmin Tuottaja- ja jatkojalostajakyselyn yhteenvedossa (liite 1).

4.3 Konsultiojapotentiaali

Elintarvike- ja maataloustuotannon asiantuntijoiden tiedot koottiin kansioon. Kansio sisältää hankealueen tutkimus- ja oppilaitosten, maaseutukeskuksen sekä muiden maataloustuotannon ja elintarvikkeiden jatkojalostuksen asiantuntijoiden ja Pohjois-Pohjanmaan elintarvikehankkeiden yhteystiedot.

4.4 Määrälliset ja laadulliset tulokset

Hankkeeseen palkattiin ajalle 2.1. – 31.5. 2002 naispuolinen projektipäällikkö, jonka työajasta 45 % jakautui Tavoite 1-ohjelmalle ja 55 % Alueelliselle maaseutuohjelmalle. Työllistävä vaikutus Tavoite 1 –ohjelmassa oli näin ollen 0,19 henkilötyövuotta ja Alueellisessa maaseutuohjelmassa 0,23 henkilötyövuotta.

Hankkeen vaikutukset ympäristöön, elinoloihin, viihtyvyyteen sekä työllisyyteen olivat vähäisiä. Hankkeen toimintaan kuului kehittämistarpeiden kartoittaminen kyselyn avulla. Kyselyyn vastanneista tuottajista suurin osa (n. 90 %) oli miehiä. Jatkojalostajien sukupuolta ei kyselyssä selvitetty.

5 TULOSTEN TARKASTELU

Kyselyllä selvitettiin tuottajien koulutustarpeet, kiinnostus uusiin tuotantomuotoihin ja jatkojalostukseen, olemassa oleva tietotaito ja koulutustausta sekä yhteistyöstä kiinnostuneet peruselintarvikkeiden tuottajat. Jatkojalostajakyselyssä kartoitettiin yritysten koulutus- ja kehittämistarpeita sekä kiinnostusta käyttää paikallisia raaka-aineita ja myydä tuotteita mahdollisesti alueelle perustettavassa suoramyyntipisteessä. Alueellinen ja valtakunnallinen konsulttijapotentialiaali yhteystietoineen koottiin yksiin kansiin.

Osa esiselvityksen hankesuunnitelmaan kirjatuihin tavoitteisiin katsottiin yhdessä hanketyöryhmän jäsenten kanssa kuuluvan johtohankkeeseen eikä esiselvitysvaiheeseen. Tällaisia olivat paikallisten tuotteiden ja reseptien kehittäminen sekä selvittää tuottajien kiinnostus yhteisen tuoteperheen luomiseen. Mahdollisuuksien kartoittaminen suoramyyntitoiminnan käynnistämiseen alueella päätettiin niin ikään siirtää jatkohankkeeseen, ainoastaan jatkojalostajien kiinnostus tuotteidensa myymiseen suoramyyntipisteessä kartoitettiin esiselvityksessä.

Elintarvikeketjun esiselvitys –hankkeessa oli tavoitteena selvittää peruselintarvikkeiden menekkiä lähiruokana. Asiaa oli kuitenkin kartoitettu Oulun Maaseutukeskuksen Lähi- ja luomuruoan käyttöhalukkuus pohjoispohjalaisissa yrityksissä –esiselvityksessä (Taskila 2001). Esiselvitys osoitti että yritykset ovat käyttäneet lähiruokaa ja ovat edelleenkin

kiinnostuneita sitä käyttämään. Kiinnostavimmiksi lähiruokatuoteryhmiä yritykset olivat kyselyssä nimenneet perunan ja kasvikset, viljavalmisteet, kalan, marjat, lihan, kananmunat, sienet sekä maidon. Selvityksen tuloksista ja jatkohankesuunnitelmista keskusteltiin Maa- ja kotitalousnaisten laatu- ja elintarvikeneuvoja Soila Hiltusen kanssa. Elintarvikeketjun esiselvitys – hankkeessa katsottiin lähiruoan osalta parhaimmaksi keskittyä kartoittamaan ne tuottajat, jotka ovat halukkaita toiminaan yhteistyössä tuotteiden markkinoinnissa lähialueen ostajille sekä paikallisten jatkojalostajien lähiraaka-aineiden tarve.

Esiselvityksen määrälliseksi tavoitteeksi oli kirjattu työllistää Tavoite 1 –ohjelmassa miespuolinen ja Alueellisessa maaseutuohjelmassa naispuolinen työntekijä. Hankeajaksi työllistyi naispuolinen projektipäällikkö ja hankkeiden työllistävä vaikutus oli yhteensä noin 0,42 henkilötyövuotta, eli hieman vähemmän kuin tavoite 0,50 htv.

6 KUSTANNUKSET JA RAHOITUS

Elintarvikeketjun esiselvitys –hanke jakautui hallinnollisesti kahteen erilliseen hankkeeseen, joiden sisältö ja toiminta olivat yhtäläiset. Kustannukset jaettiin suhteessa 45 % Tavoite 1-ohjelmaan ja 55 % Alueelliseen maaseutuohjelmaan. Hankkeen kokonaisbudjetti oli 16.757 €.

Julkisen rahoituksen osuus hankkeen kokonaisrahoituksesta oli 100 %. Tavoite 1-ohjelmassa EU:n rahoitusosuus oli 49,99 % ja valtion rahoitusosuus 50,01 %. Alueellisessa maaseutuohjelmassa EU:n rahoitusosuus oli 30 % ja valtion rahoitusosuus 70 %.

Suurimmat kustannukset syntyivät henkilöstökuluista, joiden osuus oli 74 % kaikista kustannuksista. Seuraavaksi suurimman kustannuksen muodostivat muut kulut, joiden osuus oli n. 13 %. Matkakulujen osuus oli noin 6 % ja toimistokulujen noin 4 % kokonaiskustannuksista.

Hankkeen päätös perustuu elokuussa 2002 toimitettuun hakemustäydennykseen / ajanmukaiseen hankehakemukseen. Hankkeille hyväksytyt kustannusarvio ja hankkeissa toteutuneet kustannukset vastaavat näin olleen täydellisesti (taulukko 1).

Taulukko 1. Elintarvikeketjun esiselvitys –hankkeen (ELO-JoMMA) hyväksytty ja toteutunut kustannusarvio Tavoite 1-ohjelma ja Alueellinen maaseutuohjelma.

Tavoite 1-ohjelma	Hyväksytty (€)	Toteutunut (€)
Palkat ja sivukulut	5.579	5.579
Ostopalvelu, palkkiot ja niiden sivukulut	77	77
Matkakulut	427	427
Muut kulut, vuokrat	108	108
Muut kulut, toimistokulut	329	329
Muut kulut	1.007	1.007
Yhteensä	7.527	7.527
Alueellinen maaseutuohjelma	Hyväksytty (€)	Toteutunut (€)
Palkat ja sivukulut	6.819	6.819
Ostopalvelu, palkkiot ja niiden sivukulut	95	95
Matkakulut	532	532
Muut kulut, vuokrat	152	152
Muut kulut, toimistokulut	401	401
Muut kulut	1.231	1.231
Yhteensä	9.230	9.230
Yhteensä Tavoite 1-ohjelma ja Alueellinen maaseutuohjelma	16.757	16.757

7 JOHTOPÄÄTELMÄT

Elintarvikeketjun esiselvitys –hankkeessa (ELO-JoMMA) toteutetun kyselyn perusteella voidaan sanoa, että Iin seutukunnan, Muhoksen, Haukiputaan ja Kiimingin alueen tuottajat ovat kiinnostuneet kehittämään omaa toimintaansa. Heitä kiinnostaa jatkojalostus osana tilan toimintaa sekä siirtyminen uuteen tuotantomuotoon. Tuottajat ovat halukkaita osallistumaan jatkossa järjestettäville maataloustuotannon sekä jatkojalostuksen kursseille.

Myös jatkojalostajat ovat kiinnostuneet osallistumaan koulutuksiin. Heidän kiinnostuksensa kohdistuu pikemminkin nykyisen toiminnan kehittämiseen kuin uuden tuotantosuunnan aloittamiseen. Tuotekehitys ja tuotevalikoiman laajentaminen kiinnostavat alueen jatkojalostajia. Alueella on olemassa tarve jatkojalostajille suunnatun koulutuksen sekä räätälöidyn tuotekehityksen ja konsultoinnin järjestämiselle.

Paikallisten raaka-aineiden käyttö kiinnostaa jatkojalostavia tuottajia ja ns. varsinaisia jatkojalostajia. Raaka-aineiden ostossa havaittuja ongelmia ovat olleet riittävä saatavuus, toimitusvarmuus, logistiikka sekä korkea hinta. Jatkojalostajien tiedottaminen raaka-aineen tuottajista, tuottajien tiedottaminen jatkojalostajien tarpeista sekä tuottajien yhteistyö ja logistiikan tehostaminen ovat toimenpiteitä, joilla paikallisten raaka-aineiden käyttöä voidaan lisätä. Tuottajat osoittivat kyselyssä olevansa kiinnostuneita yhteistyöstä tuotteiden markkinoinnissa lähialueen ostajille. Suurkeittiöt ja ravintolat sekä erityisesti maatilamatkailuyritykset ovat potentiaalisia lähiraaka-aineiden käyttäjiä. Oulun Maaseutukeskuksen esiselvityshanke luomu- ja lähiruoan käyttöhalukkuudesta osoittaa pohjoispohjalaisten ruokapalveluita tarjoavien yritysten olevan kiinnostuneita käyttämään lähiraaka-aineita (Taskila 2001). Tuottajia ja jatkojalostajia kiinnostaa tuotteiden myynti alueelle perustettavassa suoramyypintipisteessä. Vähäisempää kiinnostusta tuottajat osoittivat mm. tuotteiden myyntiin kaupan 'maakuntatorilla'.

Elintarvikeketjun esiselvitys –hankkeen (ELO-JoMMA) tulosten pohjalta voidaan katsoa tarpeelliseksi hakea selvitykselle jatkoa kehittämishankkeena. Hankkeen ideana olisi toimia ns. koulutuspainotteisena kehityshankkeena (Oulunkaaren Ruokaketju), joka tukisi alueen maataloutta ja elintarvikkeiden jatkojalostusta. Toiminta-alueena olisi Iin seutukunta sekä Muhoksen, Haukiputaan ja Kiimingin kunnat (JoMMA-alue).

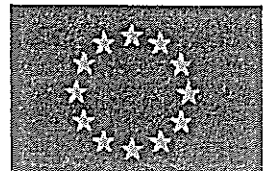
Lähteet

Taskila, E. (2001): Lähi- ja luomuruoan käyttöhalukkuus pohjoispohjalaisissa yrityksissä – esiselvitys 2001. Oulun Maaseutukeskus, Oulun maa- ja kotitalousnaiset, s. 85.

Elintarvikeketjun esiselvitys –hanke
**TUOTTAJA- JA JATKOJALOSTAJAKYSELYN
YHTEENVETO**



Iin Seutukunta
Piisilta 1
91100 Ii



SISÄLTÖ

1. KYSELYN TAUSTAA.....	1
2. KYSELYN KOHDERYHMÄ JA TOTEUTUS.....	2
3. TUOTTAJAKYSELYN TULOKSIA.....	2
3.1 Taustatietoa tuottajakyselyn vastaajista.....	2
3.2 Tuottajien kiinnostus uuteen tuotantomuotoon.....	5
3.3 Tuottajien kiinnostus koulutuksiin.....	6
3.4 Tuottajien kiinnostus toimia yhteistyössä.....	8
3.5 Yhteydenotto jatkohankkeen toiminnasta.....	8
4. TUOTTAJIEN JATKOJALOSTUSTOIMINTA.....	9
5. JATKOJALOSTAJAKYSELYN TULOKSIA.....	9
6. YHTEENVETO.....	11
Lähteet.....	13

Liitteet:

Liite 1. Tuottajakyselyn saatekirje ja kysymyskaavake

Liite 2. Jatkojalostajakyselyn saatekirja ja kysymyskaavake

1. KYSELYN TAUSTAA

Iin seutukunnan sekä Oulun seutukunnasta Haukiputaan, Kiimingin ja Muhoksen alueella toteutettiin Elintarvikeketjun esiselvitys –hanke (ELO-JoMMA) ajalla 1.12. 2001 – 30.8. 2002. Hanketta hallinnoi Iin Seutukunta. Esiselvityksen tavoitteena oli selvittää mm. alueella toimivien jatkojalostajien kiinnostus kehittää lähialueella tuotettuja raaka-aineita sekä tuottajien kiinnostus uusiin toiminta- ja tuotantomuotoihin. Hankkeesta saatuja tuloksia käytetään tulevia kehitystoimia suunniteltaessa.

Kysely toteutettiin yhdeksän kunnan ja kahden seutukunnan alueella. Iin seutukuntaan kuuluvat Iin, Kuivaniemen, Pudasjärven, Utajärven, Yli-Iin ja Ylikiimingin kunnat. Oulun seutukuntaan kuuluvat Muhoksen, Kiimingin ja Haukiputaan kunnat. Esiselvityksen hankealue on rajattu mahdollista jatkohanketta ja tulevia kehitysideoita silmällä pitäen käsittämään Jokivarsien modernin maaseutuohjelman (JoMMA ry.) toimialue. Ohjelma tukee mm. alueella olemassa olevia ja uusia maaseudun yrityksiä, matkailun kehittämistä, kylätoimintaa sekä koulutusta.

Johtoajatuksena Elintarvikeketjun esiselvitys –hankkeella oli selvittää alueellinen kehitystarve elintarvike- ja maataloussektorin osalta. Kysely katsottiin parhaimmaksi apuvälineeksi kartoittaa kehityshaluiset tuottajat ja jatkojalostajat sekä heidän kiinnostuksensa kohteet. Kyselyistä pyrittiin tekemään selkeät, helposti täytettävät sekä riittävän kattavat ja samalla lyhyet. Kyselyt postitettiin tuottajille ja jatkojalostajille helmikuun aikana.

Kyselyyn saadut vastaukset syötettiin SPSS for Windows –tilasto-ohjelmaan. Aineiston käsittelyssä käytettiin frekvenssiä ja aineistoa jaettiin ryhmiin jonkin muuttujan perusteella. Alhaisen vastaisprosentin vuoksi aineistosta voidaan tehdä ainoastaan suuntaa antavia yhteenvedoja koskien mm. eri ikäryhmien kiinnostusta osallistua koulutuksiin.

2. KYSELYN KOHDERYHMÄ JA TOTEUTUS

Tuottajille ja jatkojalostajille postitettiin kyselykaavakkeet helmikuussa. Yhteensä kirjeitä postitettiin 1 039 kappaletta. Kyselyn palautusaika oli puolestatoista kahteen viikkoon. Vastausprosentin nostamiseksi kaikkien vastanneiden kesken arvottiin yhteensä neljä palkintoa, joiden arvo oli n. 20 € (2 kpl) ja n. 40 € (2 kpl).

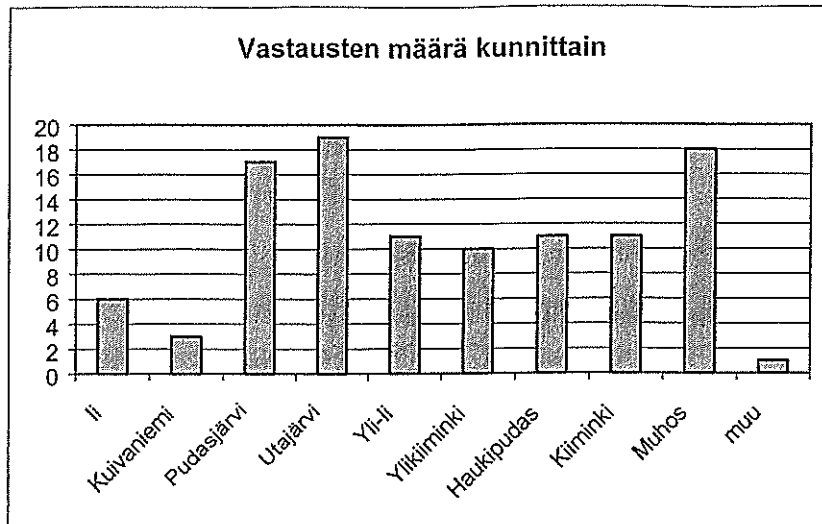
Kysely postitettiin yhteensä 981 maataloustuottajalle. Porotalouden harjoittajat saivat kyselykaavakkeen Pudasjärven Elintarvikeprojektin järjestämällä lihan jatkojalostus -kurssilla, mutta tätä kautta ei saatu vastauksia. Kyselykaavakkeessa kartoitettiin tuottajien kiinnostusta aloittaa tilalla elintarvikkeiden jatkojalostus tai uusi tuotantomuoto. Tuottajilta kysyttiin myös kiinnostusta osallistua mahdollisesti jatkossa järjestettäviin koulutuksiin. Tuottajille postitettu kyselylomake on liitteessä 1.

Myös varsinaisille jatkojalostajille (mm. lihan ja kalan jatkojalostajat, leipomot) sekä maaseutumatkailuyrityksille postitettiin kyselykaavake koskien mm. kiinnostusta käyttää lähialueella tuotettuja raaka-aineita, tuotannossa olevan elintarvikkeiden valikoiman laajentamista sekä halukkuutta osallistua mahdollisesti tulevaisuudessa järjestettäviin koulutuksiin (kyselylomake liitteessä 2). Kysely postitettiin yhteensä 58 yrittäjälle.

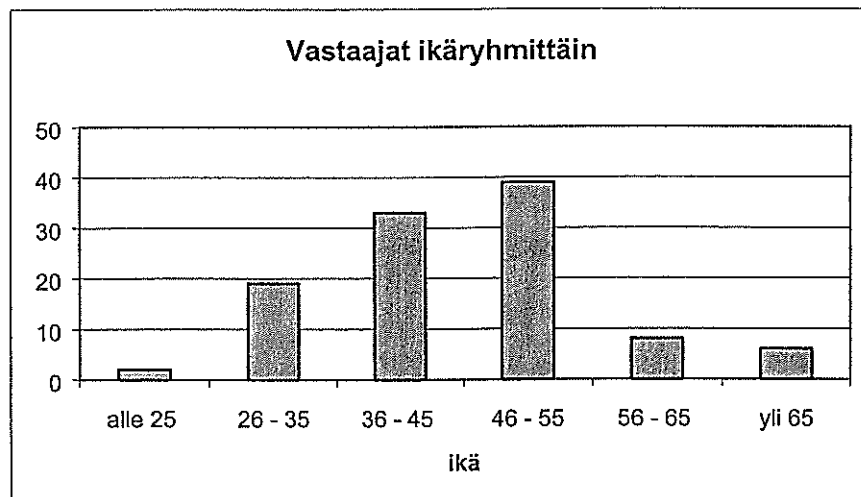
3. TUOTTAJAKYSELYN TULOKSIA

3.1 Taustatietoa tuottajakyselyn vastaajista

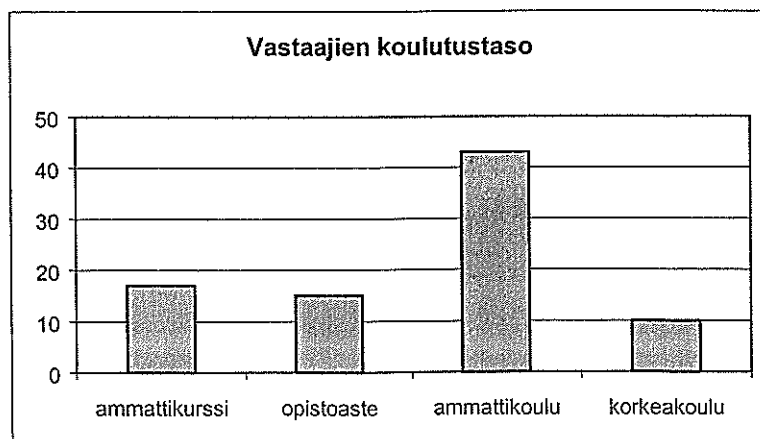
Kaikille hankealueen aktiivimaataloustuottajille postitettiin kysely. Tuottajille osoitettuja kyselyitä lähetettiin yhteensä 981 kappaletta ja vastauksia saatiin noin 12 prosenttia. Eniten vastauksia saatiin Utajärveltä, Muhokselta sekä Pudasjärveltä (kuvaaja 1). Näissä kunnissa on suhteellisen paljon maatiloja, mikä selittää vastausaktiivisuutta. Suurin osa vastaajista oli keski-ikäisiä ja miehiä. Miesten osuus oli miltei 90 % ja ikäryhmään 36 – 55 vuotta kuului 70 % vastaajista (kuvaaja 2). Nuorten tuottajien osuus vastauksista oli 20 %. Tuottajien koulutustausta oli hyvinkin vaihteleva. Ammattikoulu oli yleisin kyselyyn vastanneiden tuottajien koulutustaso, joskin osalla vastaajista oli myös korkeakoulutausta (kuvaaja 3).



Kuvaaja 1. Tuottajakyselyn vastausten määrä kunnittain.



Kuvaaja 2. Kyselyyn vastanneet tuottajat ikäryhmittäin.



Kuvaaja 3. Kyselyyn vastanneiden tuottajien koulutustaso.

Noin puolet vastaajista sai kokonaisuudessaan tulonsa maataloustuotannosta, mutta varsin monella viljelijällä tulot muodostuivat myös tilan ulkopuolisista ansiotuloista tai muusta omasta yritystoiminnasta (taulukko 1). Osalla vastaajista tuotanto oli varsin pienimuotoista. Noin 16 prosentilla vastaajista tilalta saatavat tulot jäivät alle 10 % tuloista (taulukko 2). Erityisesti korkeakouluopinnot suorittaneilla maataloustuotanto oli vain vähäisessä roolissa tulonmuodostuksessa. Hankealueella tuottajien harjoittama elintarvikkeiden jatkojalostus on varsin vähäistä. Kyselyyn vastanneista tuottajista noin 10 % harjoittaa joko itse tuottamiensa tai ostamiensa raaka-aineiden jatkojalostusta.

Taulukko 1. Kyselyyn vastanneiden tuottajien työllistyminen tilalla.

työllistävyys	kpl	prosentti
täysiaikaisena tilalla	47	44
osa-aikaisena tilalla ja ansiotyössä myös muualla	21	20
muualla ansiotyössä	10	9
maataloustuotannon lisäksi muuta omaa yritystoimintaa	15	14
eläkkeellä tai osa-aikaeläkkeellä	11	10
työtön	2	2
osa-aikaisena tilalla, töissä myös muualla, omaa yritystoimintaa	1	1
Yhteensä	107	100

Taulukko 2. Kyselyyn vastanneiden tuottajien tilalta saama tulo prosentteina.

osuus tuloista (%)	kpl	prosentti
alle 10	15	16
11 – 25	5	5
26 – 50	14	15
51 – 75	2	2
yli 75	58	62

Pohjois-Pohjanmaalla maidontuotanto on selkeästi merkittävin tuotantosuunta, aktiivituloista noin 47 % harjoittaa lypsykarjataloutta (Pohjois-Pohjanmaan Liitto 1999). Kyselyyn vastanneista maataloustuottajista noin 34 % harjoitti lypsykarjataloutta, lihatilojen (nauta, sika, lammas) osuus oli noin 23 % ja kasvintuotantotilojen osuus n. 40 %. Muutaman prosentti vastaajista harjoitti hunajantuotantoa, hevos- tai porotaloutta. Monilla tiloista tuotanto käsitti useita tuotantoaloja. Kyselyyn vastanneista tuottajista 39 prosentilla tilan tuotanto käsitti enemmän kuin yhden tuotantoalan.

Kannattavaksi nykyisen tuotannon koki 62 % vastaajista. Tyytyväisiä tuotannon kannattavuuteen olivat Yli-Iiläiset, joista 90 % vastaajista koki toiminnan olevan kannattavaa. Vähiten kannattavaksi toimintansa ilmoittivat Kiiminkiläiset, joista 20 % piti toimintaa kannattavana. Miehet kokivat tilan tuotannon useammin kannattavaksi kuin naiset. Naisista 47 % ja miehistä 57 % piti tilan tuotantoa kannattavana. Siihen kokiko vastaaja nykyisen tuotannon kannattavaksi, vaikutti kuinka suuren osan tuloistaan vastaaja sai tilalta eli oliko tuotanto täysi- vai osa-aikaista. Kannattavimmaksi tuotannon kokivat ne tuottajat, jotka saivat yli 76 % tuloistaan tilalta. Heikoimmin kannattavaksi kokivat tuotannon vastaajat, joiden ansiot tilalta olivat joko alle 25 % tai yli 76 % tuloista. Tuotantosuunnalla näyttäisi myös näin ollen olevan vaikutusta siihen koetaanko tilan tuotanto kannattavaksi. Kyselyyn vastanneista maitotilallisista tuotantoa kannattavana piti 82 %.

3.2 Tuottajien kiinnostus uuteen tuotantomuotoon

Kyselyyn vastanneista tuottajista 37, eli 34 % vastaajista, ilmoitti olevansa kiinnostunut jalostamaan omia tuotteita tai toimimaan alihankintajalostajana. Yllättävää kyllä, miehet olivat naisia kiinnostuneempia jatkojalostamaan itse tuottamia tuotteita. Omien tuotteiden jatkojalostuksesta oli kiinnostunut 18 % naispuolisista ja 26 % miespuolisista vastaajista. Eroa saattaa selittää tuotantosuunta tai kysymys on voitu tulkita käsittämään myös muiden kuin elintarvikkeiden jatkojalostusta (esim. puu). Jalostuksesta kiinnostuneiden tuottajien nykyinen tuotantosuunta oli vaihteleva. Jatkojalostuksesta olivat kiinnostuneita maidon- ja lihantuottajat, marja- ja nurmiviljelyä, vihannes-, perunan- ja hunajantuotantoa harjoittavat tilat. Yksittäisistä tuottajaryhmistä jatkojalostuksesta kiinnostuneimpia olivat marjan- ja hunajantuotannon harjoittajat.

Uudesta maataloustuotannon muodosta oli kiinnostunut yhteensä 43 tuottajaa. Suurinta kiinnostus oli erikoislihan- ja marjantuotantoon, joihin kumpaankin tuli 11 vastausta. Muita kiinnostuksen kohteita olivat yritys tuotanto (7 vastausta), hunajantuotanto (6), keruutuotteet ja niiden jatkojalostus (3) sekä ravunkasvatus (2). Olemassa olevan tuotannon lisäämisestä oli kiinnostunut 40 tuottajaa. Kysymykseen, mikäli tilalla on vapaata peltopinta-alaa oletteko kiinnostunut siirtymään johonkin uuteen tuotantoalaan mikäli sille löytyy kysyntää, myönteisesti vastasi 56 tuottajaa, eli 52 % kysymykseen vastanneista.

3.3 Tuottajien kiinnostus koulutuksiin

Kyselyyn osallistuneista tuottajista 56 % ilmoitti olevansa kiinnostunut osallistumaan johonkin jatkossa suunniteltuun koulutukseen. Suurinta kiinnostusta tuottajat osoittivat erikoistuotantoeläinten kasvatuksen kurssiin, johon ilmoitti haluavansa osallistua 23 tuottajaa, sekä ATK-koulutukseen (19 tuottajaa). Muita kiinnostuksen kohteita olivat mm. marjanviljely (14), tuotanto- ja käsittelytilat (13), marjojen (12) ja lihan (12) jatkojalostus, yritystalous (12) ja mehiläistarhaus (10). Osa tuottajista oli kiinnostunut sekä viljelyyn että jatkojalostukseen liittyvistä kursseista, kuten marjanviljely ja jatkojalostus. Osalla kursseista kiinnostuneista tuottajista tämänhetkinen toiminta tilalla sisälsi myös ko. tuotantoa. Monille koulutuksesta kiinnostuneille tuotantomuoto on kuitenkin uutta. Tuottajat toivovat koulutusta mm. ravunkasvatukseen, hevostalouteen, lampaan villan jalostamiseen sekä pensasmarjojen ja mansikan tuotantoon. Kiinnostus koulutuksiin kunnittain on esitetty taulukossa 3.

Suurinta kiinnostus koulutuksiin oli alle 45 vuotiaiden vastaajien keskuudessa, joista 76 % ilmoitti olevansa kiinnostunut osallistumaan johonkin jatkossa suunniteltuun koulutukseen. Yli 46 vuotiaista vastaajista 34 % oli kiinnostunut osallistumaan koulutuksiin. Naiset olivat kiinnostuneempia osallistumaan koulutuksiin kuin miehet. Kyselyyn vastanneista naisista 65 % ja miehistä 53 % ilmoittivat haluavansa osallistua jatkossa johonkin koulutukseen. Kyselyyn vastanneista naisista 53 % ja miehistä 49 % oli alle 45 vuotiaita, eikä iällä näin ollen ole suurta vaikutusta naisten ja miesten halukkuuteen osallistua koulutuksiin.

Taulukko 3. Kunnittain tuottajien ja jatkojalostajien kiinnostus osallistua koulutuksiin.

tuottaja	marjan- viljely	tilaviinit	marjojen jatko- jalostus	lihan jatko- jalostus	yritys- talous	ATK	vihannes- viljely	erikois- tuotanto- eläimet	vihannes- ten jatko- jalostus	kalan jatko- jalostus	tuotanto/ käsittely tilat	mehiläis- tarhaus
li	2	1	2	1		2	2				2	1
Kuivaniemi												
Pudasjärvi	2			6	2		2	1	1		2	2
Ufajärvi	3	2	5	1	3	5	3	7	1		1	2
Yli-Ii	3	2	2		3	3	1	3	1		1	
Ylikiiminki	2	1			1		1	6			1	1
Haukipudas	1		1	1	1	2		1			1	
Kiiminki	1			1		1	1	2		1	1	1
Muhos		1	1	2	1	6		2			3	2
muu kunta		1	1								1	1
yhteensä	14	8	12	12	11	19	10	22	3	1	13	10
jalostaja		2	3	2	1	3				3	2	
yhteensä	14	10	15	14	12	22	10	22	3	4	15	10

Ne vastaajista, jotka ilmoittivat tämänhetkisen toiminnan olevan kannattavaa, olivat myös kiinnostuneempia osallistumaan jatkossa järjestettäviin koulutuksiin. Vastaajista 65 % ilmoitti olevansa kiinnostuneita osallistumaan koulutuksiin sekä piti toimintaansa tällä hetkellä kannattavana. Toimintansa kannattavuuteen tyytymättömistä vastaajista 27 % oli kiinnostunut osallistumaan koulutuksiin.

Koulutuksiin osallistuminen kiinnosti tuottajia pohjakoulutuksesta riippumatta. Verrattaessa pohjakoulutusta ja kiinnostusta osallistua koulutuksiin, kiinnostuneimpia olivat opistoasteen käyneet (67 %) ja vähiten kiinnostuneita korkeakoulun käyneet (60 %) vastaajat. Korkeakouluopinnot suorittaneista vastaajista 40 % työllistyi tilan ulkopuolella, mikä selittää alhaisempaa kiinnostusta osallistua koulutuksiin.

3.4 Tuottajien kiinnostus toimia yhteistyössä

Suurin osa, 59 % vastaajista, oli kiinnostunut toimimaan yhteistyössä muiden tuottajien kanssa markkinoidakseen tuotteitaan suoraan lähialueen ostajille. Kyselyyn vastanneet naiset olivat suhteessa hieman kiinnostuneempia yhteistyöstä kuin miehet. Yhteistyöstä kiinnostuneita tuottajaryhmiä olivat erityisesti lampurit, marjan-, vihannes- ja perunantuottajat sekä lihakarjankasvattajat.

3.5 Yhteydenotto jatkohankkeen toiminnasta

Yhteydenottoa puhelimitse, postitse tai sähköpostitse jatkohankkeen toimintaan toivoo 54 tuottajaa. Monet tuottajat toivoivat yhteydenottoa useaan osa-alueeseen hankkeen toimintaa. Jalostukseen liittyen yhteydenottoa toivoi 26 tuottajaa, koulutuksiin 33, uuteen tuotantomuotoon 32 ja tuotteiden yhteismarkkinointiin 30 tuottajaa.

Yhteydenottoa toivovista tuottajista naisia oli 13 ja miehiä 41. Suhteessa vastaajamäärään eniten yhteydenottoja toivoivat nuoret tuottajat. Alle 45 vuotiaista tuottajista yhteydenottoa toivoi noin 60 % vastaajista.

4. TUOTTAJIEN JATKOJALOSTUSTOIMINTA

Kyselyyn vastanneista tuottajista kymmenen harjoittaa joko omien tai ostamiensa tuotteiden jatkojalostusta. Vastaajista 8 jalostaa pelkästään itse tuottamiaan tuotteita ja 2 vastaajaa myös ostaa raaka-aineita jatkojalostusta varten. Jatkojalostustoimintaa harjoittavien tuottajien tuotantotilat ovat kolmessa tapauksessa elintarvikehuoneistoksi hyväksytyjä ja neljässä tapauksessa ilmoitettiin yrityksellä olevan omavalvontasuunnitelma. Jatkojalostusta harjoittavat tuottajat eivät kuuluneet mihinkään kehityshankkeeseen. Tuotteiden yleisin myyntikanava oli suoramyynti tilalta (6 kpl) sekä myynti vähittäiskauppaan (5 kpl), mutta tuotteita myydään myös torimyyntinä, jatkojalostajille, sopimusmyyntinä sekä erikoisasiakkaille tuotteistettuna. Kyselyyn vastanneista jatkojalostavista tuottajista 8 on kiinnostunut myymään tuotteitaan alueella perustettavassa suoramyyntipisteessä.

Tuottajat käyttävät jatkojalostuksessa vihanneksia, yrtejä, marjoja, maitoa ja lihaa. Kyselyyn vastanneista tuottajista 6 oli kiinnostunut laajentamaan valmistamiensa tuotteiden valikoimaa. He ovat kiinnostuneita kehittämään ja jatkojalostamaan luomulihaa, hunajaa, ternimaitoa, vihanneksia sekä poronlihaa. Jatkojalostusta varten tuottajat ostavat kuivattuja yrtejä, keruutuotteita, pensasmarjoja, kalaa sekä ternimaitoa. Raaka-aineet ostetaan yleisimmin suoraan tuottajalta ja kerääjältä tai tukusta. Tuottajat ovat kiinnostuneita käyttämään paikallisia raaka-aineita jatkojalostuksessa. Paikallisena tuotantona oltaisiin kiinnostuneita ostamaan pensasmarjoja, keruutuotteita, poronlihaa, kalaa, vihanneksia ja perunaa. Suurimpana ongelmana jatkojalostettavia tuotteita ostettaessa tuottajat pitävät raaka-aineen riittävää saatavuutta.

5. JATKOJALOSTAJAKYSELYN TULOKSIA

Kysely postitettiin hankealueella yhteensä 58 elintarvikealan ja maatilamatkailu yrittäjälle, joista kyselyyn vastasi 16 %. Kyselyyn vastanneista yrittäjistä jatkojalostusta harjoitti 80 % ja majoitustoimintaa 20 % vastaajista.

Jatkojalostavat yrittäjät valmistivat elintarvikkeita keruutuotteista, kalasta, lihasta, maidosta tai tuottavat leipomotuotteita. Yritykset työllistivät yhteensä 23 kokopäiväistä ja 13 osa-aikaista työntekijää. Miltei kaikilla kyselyyn vastanneilla yrityksillä oli omavalvontasuunnitelma. Yrityksen toimintaa piti tällä hetkellä kannattavana 67 % vastaajista.

Jatkojalostajista suurin osa jalosti ostamiaan raaka-aineita, 37 % vastaajista tuotti itse raaka-aineita jatkojalostukseen ja yksi vastaajista jalosti pelkästään yksityisasiakkaiden tuomia raaka-aineita. Ostettavia raaka-aineita olivat mm. jauhot, peruna, juurekset ja keruutuotteet. Yleisin raaka-aineiden ostopaikka oli tukku tai tuottaja, mutta hankintaa tehtiin myös meijeristä, kauppahallista ja myllyltä. Suurimmiksi ongelmiksi jatkojalostettavia raaka-aineita ostettaessa mainittiin toimitusvarmuus, logistiikka ja korkea hinta. Lähialueella tuotettuja raaka-aineita käytti 78 % vastaajista silloin kuin se on mahdollista. Nykyistä enemmän lähituotteina haluttaisiin käyttää jauhoja, juureksia, vihanneksia, marjajalosteita, luonnonyrtejä ja riistaa. Kolmannes vastaajista toivoi suoraa yhteydenottoa jatkohankkeelta liittyen lähialueella tuotettuihin raaka-aineisiin.

Suurin osa (67 %) vastaajista oli kiinnostunut laajentamaan tuottamiensa elintarvikkeiden valikoimaa. Uusien tuotteiden kehittäminen kalasta, lihasta, keruutuotteista, marjoista, maidosta sekä luomu- ja täysjyväjauhoista kiinnosti kyselyyn vastanneita yrittäjiä.

Jatkojalostajien yleisimmät myyntikanavat olivat vähittäiskauppa, suoramyynti ja tukku. Kyselyyn vastanneet elintarvikkeiden jatkojalostajat olivat kiinnostuneita myymään tuotteitaan alueelle mahdollisesti perustettavassa suoramyyntipisteessä. Vähäisempää kiinnostus oli myydä tuotteita suoramyyntiautossa, Internetin kautta tai kaupan 'maakuntatorilla'. Vastaajista noin puolet toivoi suoraa yhteydenottoa liittyen tuotteiden suoramyyntiin.

Kyselyn perusteella alueen jatkojalostajat ovat kiinnostuneet kehittämään nykyistä toimintaansa ja osoittivat eniten kiinnostusta oman toimialansa koulutuksiin. Kyselyyn vastanneista jatkojalostajista kiinnostuneita osallistumaan johonkin esitettyyn koulutukseen oli n. 90 % ja suoraa yhteydenottoa liittyen jatkossa järjestettäviin koulutuksiin toivoi puolet vastaajista. Yrittäjiä kiinnostavia kursseja olivat marjojen, lihan ja kalan jatkojalostus sekä ATK-koulutus. Näiden lisäksi kiinnostavia kursseja olivat tilaviinit ja liköörit sekä tuotanto- ja käsittelytilat. Jatkojalostajien kiinnostus koulutuksiin on esitetty taulukossa 3 (sivu 7).

Tällä hetkellä kyselyyn vastanneista yrittäjistä oli mukana elintarvikealan hankkeissa kolme. Hankkeet olivat Meri-Lapin herkut ja Santa Foods –hanke.

6. YHTEENVETO

Jatkojalostustoiminta sekä uusi tuotantomuoto kiinnostavat Iin seutukunnan sekä Muhoksen, Haukiputaan ja Kiimingin alueen tuottajia. Tuottajat ovat kiinnostuneita osallistumaan koulutuksiin ja toivovat suoraa yhteydenottoa järjestettävistä kursseista. Suurinta kiinnostusta tuottajat osoittivat kyselyssä erikoistuotantoeläinten kasvatuksen kurssiin. Muita kiinnostuksen kohteita olivat mm. ATK-koulutus, marjanviljely, tuotanto- ja käsittelytilat, yritystalous sekä marjojen ja lihan jatkojalostus. Koulutuksista ovat kiinnostuneet eri ikäiset miehet ja naiset, joilla on erilainen tuotantotausta sekä pohjakoulutus. Kurssien järjestämisessä on jatkossa huomioitava osallistujien erilaiset taustatiedot. Maataloustuottaja jonka tämänhetkinen tuotanto käsittää lypsykarjataloutta tuntee jo entuudestaan eläintenhoitoa ja ruokintaa eri tavalla kuin kasvintuotantoa harjoittava viljelijä. Eri tasoisia kursseja voidaan jatkossa järjestää erilaiset pohjatiedot omaaville osallistujille.

Myös jatkojalostajat ovat kiinnostuneet osallistumaan, usein oman toiminta-alaansa liittyviin, koulutuksiin. Kiinnostus kohdistuu pikemminkin nykyisen toiminnan kehittämiseen kuin uuden tuotantomuodon aloittamiseen. Tuotekehitys ja tuotevalikoiman laajentaminen kiinnostavat alueen jatkojalostajia. On tärkeää suunnata jatkossa jatkojalostajille omaa koulutusta sekä järjestää räätälöityä tuotekehitystä ja konsultointia.

Paikalliset raaka-aineet kiinnostavat niin jatkojalostavia tuottajia kuin ns. varsinaisia jatkojalostajia. Paikallisten tuotteiden käytössä havaittuja ongelmia ovat raaka-aineen riittävä saatavuus sekä toimitusvarmuus, logistiikkaa ja korkeaa hintaa. Jatkossa jatkojalostajien tiedottaminen tuottajista, tuottajien tiedottaminen jatkojalostajien tarpeista raaka-aineiden suhteen sekä tuottajien yhteistyö ja logistiikan tehostaminen ovat toimenpiteitä joilla voidaan lisätä paikallisten raaka-aineiden käyttöä jatkojalostuksessa. Tuottajat ovat kiinnostuneet toimimaan yhteistyössä muiden tuottajien kanssa markkinoidakseen tuotteitaan lähialueen ostajille. Toimitusvarmuutta tulee painottaa niin tuottajien kuin jatkojalostajienkin markkinointikoulutuksessa.

Tuottajien jatkojalostamia tuotteita myydään pääasiassa suoramyynninä tilalta tai vähittäiskaupan kautta. Kyselyyn vastanneiden jatkojalostajien yleisimmät myyntikanavat ovat vähittäiskauppa, suoramyynti sekä myynti tukun kautta. Tuotteiden myynti alueelle perustettavassa suoramyyntipisteessä kiinnostaa niin tuottajia kuin jatkojalostajia.

Elintarvikeketjun esiselvitys –hankkeessa (ELO-JoMMA) toteutetun kyselyn pohjalta saatuja tietoja on hyödynnetty Oulunkaaren Ruokaketju –hanketta suunniteltaessa. Hankealueena on Iin seutukunta sekä Oulun seutukunnasta Haukipudas, Kiiminki ja Muhos. Hankealue on rajattu käsittämään Jokivarsien modernin maaseutuohjelman (JoMMA ry:n) toimialue.

Oulunkaaran Ruokaketju –hanke on suunniteltu kolme vuotiseksi ajoittuen vuosille 2002 – 2005. Hanke on koulutuspainotteinen kehityshanke. Sen tavoitteita ovat mm. edistää paikallisten tuotteiden ja raaka-aineiden suoramyyntiä, lisätä tuottajien yhteistyötä, edistää elintarvikkeiden valmistuksen ja markkinoinnin kehittymistä alueella sekä tuoda alueelle uudentyyppistä maataloustuotantoa. Hanketta hallinnoi Iin Seutukunta.

Lähteet:

Pohjois-Pohjanmaan Liitto 1999: Pohjois-Pohjanmaan maatilatalouden strategia 2000 – 2006, s.78.



Arvoisa vastaanottaja,

Vuoden alussa käynnistyi Elintarvikeketjun esiselvitys -hanke Iin seutukunnan sekä Haukiputaan, Kiimingin ja Muhoksen alueella. Hankkeen tehtävänä on selvittää mahdollista jatkohanketta varten alueella elintarvikkeiden jatkojalostuksesta kiinnostuneet yritykset, tuottajien kiinnostus uusiin tuotantomuotoihin sekä järjestettävään koulutukseen. **Lähtökohtana on lähiruoka-ajattelu, jonka mukaan ruoantuotanto, elintarvikkeiden jalostus ja kulutus tapahtuu samalla alueella edistäen siten alueen taloutta ja työllisyyttä.** Esiselvitys -hankkeen kesto on neljä kuukautta ja sitä hallinnoi Iin Seutukunta.

Oheinen kyselykaavake postitetaan kaikille hankealueen tuottajille. Kyselyn tuloksia tullaan hyödyntämään tulevia kehitystoimia suunniteltaessa. Lomakkeessa antamanne tiedot käsitellään luottamuksellisesti, eivätkä vastauksenne tule kenenkään ulkopuolisen tietoon. **Mikäli olette kiinnostunut toimimaan jatkojalostajana, suunnittelette uutta tuotantomuotoa tilallenne tai olette kiinnostuneet toimimaan yhteistyössä muiden alueen tuottajien kanssa markkinoidaksenne tuotteitanne lähialueelle, toivon että täyttäisitte yhteystietonne** niin että teihin voitaisiin olla jatkossa yhteydessä tarjoten tietoa rahoitusmahdollisuuksista, koulutuksista, alan asiantuntijoista sekä mahdollisuuksista viedä yritysajatustanne eteenpäin.

Toivon, että palauttaisitte kyselykaavakkeen perjantaihin **22.2. 2002** mennessä oheisessa vastauskuoressa. Kerron mielelläni lisää hankkeesta sekä vastaan kyselyihin numerossa 08 - 5536 500.

Terveisin,

Sanna Dahl

Sanna Dahl

Arvoisa vastaanottaja,

Lomakkeessa antamanne tiedot käsitellään luottamuksellisina, eivätkä vastauksenne tule kenenkään ulkopuolisen tietoon.

Kaikkien lomakkeen **22.02. 2002** mennessä palauttaneiden kesken arvotaan kolme tuotepalkintoa, joiden arvo on noin 40 € (1 kpl) ja 20 € (2 kpl). Arvontaa varten täyttäkää alla olevat yhteystietonne. Voitte halutessanne pyytää myös suoraa yhteydenottoa Teitä kiinnostavasta osasta jatkohankkeen toimintaa.

Toivon, että minuun jatkossa ollaan yhteydessä liittyen

jätkejalostukseen (), koulutuksiin (), uuteen tuotantomuotoon (),
tuotteiden yhteismarkkinointiin ().

Toivon yhteydenottoa: puhelimitse _____, päivällä () illalla ()
postitse _____ sähköpostitse _____

En toivo yhteydenottoa, osallistun vain arvontaan ().

nimi: _____
puhelin: _____
osoite: _____
e-mail _____

Kiitokset vastauksistanne, palautteenne on meille tärkeä !

Elintarvikeketjun esiselvitys –hanke
lin Seutukunta, Piisilta 1, 91100 II
p. 08 – 5536 500

Sanna Dahl
projektipäällikkö
sanna.dahl@iiseutu.fi

Elintarvikeketjun esiselvitys –hanke
RASTITTAKAA SOPIVA VAIHTOEHTO.

palautuspäivä **22.02. 2002**

1. Asuinkunta: _____

2. Sukupuoli: nainen mies

3. Ikä: alle 25 v. 46 – 55 v.
 26 – 35 v. 56 – 65 v.
 36 – 45 v. yli 65 v.

4. Koululutustaso: ammattikurssi ammattikoulu
 opistoaste korkeakoulu

5. Suoritettu tutkinto: _____

6. Työllistyvyys (rastita tärkein) :

- täysiaikaisena tilalla tai omassa yrityksessä
- osa-aikaisena tilalla / omassa yrityksessä ja töissä myös muualla
- muualla ansiotyössä
- maataloustuotannon lisäksi muuta omaa yritystoimintaa
- eläkkeellä tai osa-aikaeläkkeellä
- muu, mikä ? _____

7. Kuinka monta prosentti tuloistanne saatte tilalta / yrityksestä _____ %

8. Toimin: maataloustuottajana , jatkojalostajana , *) ostajana

*) ostaja = hankin osan / kaikki raaka-aineet jatkojalostusta, maatilamatkailua tai ruokapalvelua varten muualta

Vastatkaa vain niitä ryhmiä koskeviin kysymyksiin seuraavilla sivuilla, joihin katsotte kuuluvanne (maataloustuottaja, jatkojalostaja ja ostaja).

1) MAATALOUSTUOTTAJAT

1. Mikä on tilanne tuotantoala:

- | | |
|--|--|
| <input type="checkbox"/> maidontuotanto | <input type="checkbox"/> lihantuotanto |
| <input type="checkbox"/> nurmiviljely | <input type="checkbox"/> vihannes- / perunantuotanto |
| <input type="checkbox"/> marjanviljely | <input type="checkbox"/> viljanviljely |
| <input type="checkbox"/> muu, mikä ? _____ | |

2. Onko toiminta tilallanne mielestänne tällä hetkellä kannattavaa

- KYLLÄ EI

3. Oletteko kiinnostuneet toimimaan jatkojalostajana KYLLÄ EI

- | | | |
|--|--------------------------|--------------------------|
| - olen kiinnostunut jatkojalostamaan omia tuotteita | <input type="checkbox"/> | <input type="checkbox"/> |
| - olen kiinnostunut toimimaan alihankintajalostajana | <input type="checkbox"/> | <input type="checkbox"/> |

4. Oletteko kiinnostunut uudesta tuotantomuodosta tilallenne tai lisäämään tuotantoa

- | | |
|---|---|
| <input type="checkbox"/> hunajantuotanto | <input type="checkbox"/> yrttituotanto |
| <input type="checkbox"/> keruutuotteet | <input type="checkbox"/> marjantuotanto |
| <input type="checkbox"/> erikoislihan tuotanto (esim. biisoni, villisika) | |
| <input type="checkbox"/> muu, mikä ? _____ | |
| <input type="checkbox"/> olen kiinnostunut olemassa olevan tuotannon lisäämisestä | |

5. Mikäli teillä on vapaata peltopinta-alaa, oletteko kiinnostunut siirtymään johonkin uuteen tuotantoalaan mikäli sille löytyy kysyntää ?

- KYLLÄ EI

6. Oletteko halukas osallistumaan jatkossa järjestettäviin koulutuksiin, jotka oikeuttavat maatalouden opintorahaan

- | | |
|---|---|
| <input type="checkbox"/> marjanviljely | <input type="checkbox"/> vihannesviljely |
| <input type="checkbox"/> tilaviinit ja liköörit | <input type="checkbox"/> erikoistuotantoeläimet |
| <input type="checkbox"/> marjojen jatkojalostus | <input type="checkbox"/> vihannesten jatkojalostus |
| <input type="checkbox"/> lihan jatkojalostus | <input type="checkbox"/> kalan jatkojalostus |
| <input type="checkbox"/> yritystalous | <input type="checkbox"/> tuotanto- / käsittelytilat |
| <input type="checkbox"/> ATK | <input type="checkbox"/> mehiläistarhaus |
| <input type="checkbox"/> muu mikä? _____ | |

7. Oletteko kiinnostuneita toimimaan yhteistyössä muiden tuottajien kanssa markkinoidaksenne tuotteita suoraan lähialueiden ostajille

- KYLLÄ EI

2) JATKOJALOSTAJAT

1. Jatkojalostatteko itse tuottamianne tuotteitanne , ostamianne tuotteita .

2. Onko tuotantotilanne hyväksytty elintarvikehuoneistoksi

KYLLÄ EI

3. Onko yrityksenne käytössä omavalvontasuunnitelma

KYLLÄ EI

4. Kuulutteko johonkin kehityshankkeeseen, mihin ?

5. Minkä kanavan kautta myytte tuotteenne:

vähittäiskauppa , suoramyyntinä tilalta , torimyyntinä ,

tukku , muu, mikä? _____

6. Mitä raaka-aineita jalostatte ja tuotteita valmistatte ?

7. Oletteko kiinnostuneet laajentamaan tuottamienne elintarvikkeiden / puolivalmisteiden valikoimaa?

KYLLÄ EI

Olen kiinnostunut kehittämään ja jatkojalostamaan seuraavia tuotteita:

8. Olen kiinnostunut myymään tuotteitani mahdollisesti alueelle perustettavassa suoramyyntipisteessä

KYLLÄ EI

3) OSTAJAT

1. Ostan jatkojalostusta varten seuraavia raaka-aineita:

2. Ostan tuotteet suoraan tuottajalta , kerääjältä , tukusta ,
muualta, mistä ? _____

3. Olen kiinnostunut ostamaan lähialueella tuotettuna seuraavia raaka-aineita:
(raaka-aine ja esikäsittely)

4. Mitkä ovat suurimmat ongelmat ostaessanne jatkojalostettavia raaka-aineita

- toimitusvarmuus
- erien laatuvaihtelu
- raaka-aineen riittävä saatavuus
- logistiikka
- huono hinta – laatusuhde
- muu, mikä ? _____

5. Olen kiinnostunut käyttämään lähialueella tuotettuja raaka-aineita

- KYLLÄ EI

Kiitokset vastauksistanne!



Arvoisa vastaanottaja,

Vuoden alussa käynnistyi Elintarvikeketjun esiselvitys -hanke Iin seutukunnan sekä Haukiputaan, Kiimingin ja Muhoksen alueella. Hankkeen tehtävänä on selvittää mahdollista jatkohanketta varten alueella elintarvikkeiden jatkojalostuksesta kiinnostuneet yritykset, tuottajien kiinnostus uusiin tuotantomuotoihin sekä järjestettävään koulutukseen. **Lähtökohtana on lähiruoka-ajattelu, jonka mukaan ruoantuotanto, elintarvikkeiden jalostus ja kulutus tapahtuu samalla alueella edistäen siten alueen taloutta ja työllisyyttä.** Esiselvitys -hankkeen kesto on neljä kuukautta ja sitä hallinnoi Iin Seutukunta.

Oheinen kyselykaavake postitetaan kaikille hankealueen jalostajille. Kyselyn tuloksia tullaan hyödyntämään tulevia kehitystoimia suunniteltaessa. Lomakkeessa antamanne tiedot käsitellään luottamuksellisesti, eivätkä vastauksenne tule kenenkään ulkopuolisen tietoon. **Mikäli olette kiinnostunut ostamaan jatkojalostusta varten lähialueella tuotettuja raaka-aineita, myymään tuotteita mahdollisesti alueelle perustettavissa suoramyymintipisteissä, tuotekehityksestä tai osallistumaan koulutuksiin, toivon että täyttäisitte yhteystietonne niin että Teihin voitaisiin olla jatkossa yhteydessä tarjoten tietoa koulutuksista, alan asiantuntijoista sekä mahdollisuuksista viedä yritysajatustanne eteenpäin.**

Toivon, että palauttaisitte kyselykaavakkeen maanantaihin **25.02. 2002** mennessä oheisessa vastauskuoressa. Kerron mielelläni lisää hankkeesta sekä vastaan kyselyihin numerossa 08 - 5536 500.

Terveisin,

Sanna Dahl

Sanna Dahl

Arvoisa vastaanottaja,

Lomakkeessa antamanne tiedot käsitellään luottamuksellisina, eivätkä vastauksenne tule kenenkään ulkopuolisen tietoon.

Kaikkien lomakkeen **25.02. 2002** mennessä palauttaneiden kesken arvotaan tuotepalkinto, jonka arvo on noin 40 €. Arvontaa varten täyttäkää alla olevat yhteystietonne. Voitte halutessanne pyytää myös suoraa yhteydenottoa Teitä kiinnostavasta osasta jatkohankkeen toimintaa.

Toivon, että minuun jatkossa ollaan yhteydessä liittyen

koulutuksiin (), suoramyntiin (), lähialueella tuotettuihin raaka-aineisiin ().

Toivon yhteydenottoa: puhelimitse _____, päivällä () illalla ()
postitse _____ sähköpostitse _____

En toivo yhteydenottoa, osallistun vain arvontaan ()

nimi: _____
puhelin: _____
osoite: _____
e-mail _____

Kiitokset vastauksistanne, palautteenne on meille tärkeä !

Elintarvikeketjun esiselvitys –hanke
lin Seutukunta, Piisilta 1, 91100 II
p. 08 – 5536 512

Sanna Dahl
projektipäällikkö
sanna.dahl@iiseutu.fi

Elintarvikeketjun esiselvitys –hanke
RASTITTAKAA SOPIVA VAIHTOEHTO.

palautuspäivä **25.02. 2002**

1. Yrityksenne sijaintikunta: _____

2. Mitkä ovat yrityksenne päätuotteet

3. Kuinka monta henkilöä yrityksenne työllistää

_____ kokopäiväistä, _____osa-aikaista

4. Onko yrityksenne toiminta mielestänne tällä hetkellä kannattavaa

KYLLÄ

EI

5. Onko yrityksellänne omavalvontasuunnitelma

KYLLÄ

EI

6. Jatkojalostatteko itse tuottamianne tuotteitanne , ostamianne tuotteita .

7. Ostan seuraavia raaka-aineita jatkojalostusta varten:

8. Ostan raaka-aineet suoraan tuottajalta , kerääjältä , tukusta ,
muualta, mistä ? _____

9. Käytättekö lähialueella tuotettuja raaka-aineita, mikäli se on mahdollista

KYLLÄ

EN

10. Mitä lähiruokatuotteita tai palveluita haluaisitte käyttää nykyistä enemmän ?

- raaka-aine, tuote, palvelu

11. Oletteko kiinnostuneita laajentamaan tuottamienne elintarvikkeiden / puolivalmisteiden valikoimaa?

KYLLÄ

EI

Olen kiinnostunut kehittämään ja jatkojalostamaan seuraavia raaka-aineita:

12. Minkä kanavan kautta myytte tuotteenne:

vähittäiskauppa , tukku , suoramyyntinä ,

torimyyntinä , muu, mikä ? _____

13. Oletteko kiinnostunut myymään tuotteitanne mahdollisesti alueelle perustettavissa suoramyyntipisteissä

suoramyyntipisteessä

suoramyyntiautossa

kaupan `maakuntatorilla´

Internetin kautta

14. Oletteko halukas osallistumaan jatkossa järjestettäviin koulutuksiin

- | | |
|---|---|
| <input type="checkbox"/> tilaviinit ja liköörit | <input type="checkbox"/> vihannesten jatkojalostus |
| <input type="checkbox"/> marjojen jatkojalostus | <input type="checkbox"/> kalan jatkojalostus |
| <input type="checkbox"/> lihan jatkojalostus | <input type="checkbox"/> tuotanto- / käsittelytilat |
| <input type="checkbox"/> yritystalous | <input type="checkbox"/> ATK |
| <input type="checkbox"/> muu mikä? _____ | |

15. Mitkä ovat suurimmat ongelmat ostaessanne jatkojalostettavia raaka-aineita

- toimitusvarmuus
- raaka-aine erien laatuvaihtelu
- tuotteen riittävä saatavuus
- logistiikka
- huono hinta – laatusuhde
- muu, mikä ? _____

16. Onko yrityksenne mukana jossakin kehityshankkeessa, missä ?

Kiitokset vastauksistanne !

an
fan
aa-
ta-
sti-
aa,
tiin

alevalla ruutaa
kertovat olohuo-
neen suuret ja näyt-
vät pokaalirivistöt.



Kylmasavuporo on herkullisen leikkele.

poronlihaa voisi säilyttää kuivattavaksi. Nyt Kalevala kuivalihaa tulee omiksi tarpeiksi.

sinnakin or-
tekee yhde-
den ja liot-
Sitten liha:
räinen vesi
miseen on
mutta Esa
voin suola

Liite 2.
Rantapohja 12.3. 2002

Kuivalihan aika parhaimmillaan

kat
den
että
aa-
Jän-
ikin
ro-
las-
erit

Poronliha laitetaan kuivumaan katolle tai räystäälle verkolla suojattuna. Tammikuussa useimmissa taloissa lihaa vielä kuivataan. Maaliskuun on parasta lihankuivatusaika. Aurinkoiset tuuliset päivät ja pakkasyöt ovat parasta lihan kuivatukselle.

itte-
nal-
aisa
nan-
ufo-
tona
ntea-
sten
ja ei
teita

Esa Kaleva kiipeää katolle katso-
maan, joko helmikuussa kuiva-
maan ripustetut lihat alkavat olla
valmiita. Vielä saavat jonkun vii-
kon olla, toteaa isäntä. Hän sanoo,
että kuivalihat pitää leikellä suika-
leiksi ja kuivatusaika on toista kuu-
n kautta, ilmoistakin riippuen. Kui-
valihavelliin parasta ovat luiset li-
hat, kylki ja selkäpalat. Arvokasta
leikettä tulee selkäfileistä.

Parasta kuivalihaa tulee paist-
tiskaleista. Tuoreesta lihasta val-
mistua kuivalihaa tulee painossa
kolmannes. Esa Kaleva miettii

Kylmasavuporo hieno herkku

Kylmasavuporo on herkku, jona valmistaminen on herkkää puuhaa. Esa Kaleva ei usko kaappisavustukseen hyvän maun antajana. Hänen poroistaan kylmasavulihaa valmistuu savusaunassa, jossa lämpötilan pitää pysyä alle 27 asteessa. Tasaisen savun antavat leppäpuru- ja lastut, jotka savuavat termostaatilla toimivan vanhan sähköuunin pohjalla.

Hienoa paistia saa umpisuolauksessakin. Vahvassa umpisuolassa paisti säilyy ja se on hienonmakuista. Marja-Liisa ja Esa Kalevan taloudessa valmistuu monia herkkuja. Heitä kiinnostaa myös jatkojalostuksen lähiuotanto, mutta samalla he näkevät monia ongelma-kohtia lähimarkkinoinnissa.

Terttu Ukkola

Elintarvikeketjua selvitetään

Vuoden alussa on käynnistynyt hankke nimeltä Elintarvikeketjun esiselvitys. Lähtökohdina on lähiruoka-ainekset ja selvitystä tehdään Iin seutukunnan sekä Haukiputaan, Kuningin ja Miehoksen alueella.

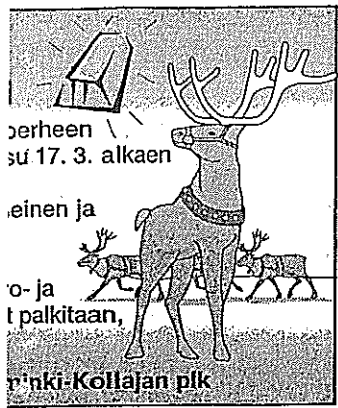
Esiselvityksen tehtävänä on selvittää mahdollista jatkojalostusketjun alueella paikallisten raaka-ainesten jatkojalostuksesta kinnostuneet yritykset. Tuottajien kinnostus selvitettävään tuotantotoimintaan kootaan suun. Ruokatuotannon elintarvikeketjun jalostuksen tutkimuksen ohjelmaksi. Samalla alueella valmistetaan alueen tuotantoa ja voimistetaan

Esiselvitykseen on varattu yksi kuukausi ja jo helmikuussa alueen maataloustuottajille sekä jatkojalostajille postitettiin kysely, jonka pohjalta tulevia kehitystoimia suunnitellaan. Kyselyssä odotetaan vastausta tuottajien kinnostuksesta alottaa jatkojalostus sekä tuotteiden markkinointi lähialueella yhteistyössä toisten tuottajien kanssa. Kurssien tarpeesta kysellään ja mahdollisia kursseja voisi olla esimerkiksi eläinten kasvatus ja jatkojalostukseen liittyvät kurssit.

Elintarvikeketjun selvittelyä hallinnoi Iin seutukunta. Projektin johtajana toimii Sanna Dahl.



talvikausi pihatamauksessa. Kesällä ruoka löy-



OTTAJA!

ki terveet
at suomalaiseen



n
hyvä kysyntä!
än ikäisinä)
outopalvelu

0-575 632
20 472 7220



PANUUTTA



paikkaa. Aloituspaikeista on tekniikan ja liikenteen alalla 855, kaupan ja hallinnon alalla 402, sosiaali- ja terveysalalla 330, kulttuurialalla 90, luonnonvara-alalla 60 sekä matkailu-, ravitsemis- ja talousalalla 50.

Tutkinnot esitellään hakuoppaassa

Lisätietoja haettavana olevasta koulutuksesta saa muun muassa valtakunnallisesta hakuoppaasta. Siinä esitellään sekä nuorten että aikuisten tutkintoon johtavat koulutusohjelmat. Ammattikorke-

tukseen pyrittäessä tarvii hakulomake ja lomakkeet ohje. Näitä on saatavana mattikorkeakouluista, arista oppilaitoksista, läätusten yhteishaun toim sekä työvoimatoimistoksettävänä on myös sähkökulomake, joka löytyy osoitteesta www.oph.fi/amkyhteishaku. Palvelu on käytössä aina hakuajikana.

Opiskelijavalinnassa noudatetaan ammattikorkeakoulujen päättämiä valintaperusteita ja sitä hakutoivejärjestystä, jonka ha-

Liite 3.

Ijokiseutu 14.3. 2002

nessä opiskelupaikan vastaanottamisilmoituksen siihen korkeakouluun, josta ottaa opiskelupaikan vastaan. Opiskelupaikan vastaanottamisilmoitus on sitova eikä sitä voi muuttaa tai peruuttaa.

Elintarvikkeiden jalostuksesta kiinnostuneita etsitään

Vuoden 2002 alussa käynnistyi Elintarvikeketjun esiselvitys-hanke Iin seutukunnan sekä Haukiputaan, Kiimingin ja Muhoksen alueilla.

Esiselvityksen tehtävänä on kartoittaa paikallisten raaka-aineiden jatkojalostuksesta kiinnostuneet yritykset ja tuottajien kiinnostus uusiin tuotantomuotoihin sekä koulutuksiin. Hankkeen lähtökohtana on lähiruoka-ajattelu, jonka mukaan ruokatuotanto, elintarvikkeiden jatkojalostus ja kulutus tapahtuu samalla alueella edistäen siten alueen taloutta ja työllisyyttä.

Esiselvitys -hanke kestää viisi kuukautta. Sitä hallinnoi Iin seutukunta.

Hankealueen maataloustuottajille lähetettiin helmikuussa kysely, jossa kartoitettiin kiinnostusta aloittaa jatkojalostus sekä toimia muiden tuottajien kanssa yhteistyössä tuotteiden markkinointiseksi lähialueille. Jatkojalostajille ja maatilamatkailuyrittäjille suunnatussa kyselyssä selvitettiin hakukautta käyttäen lähialueilla tuotettuja raaka-aineita. Kyselyssä selvitettiin myös tarvetta järjestää erilaisia kursseja.

Kyselyn tuloksia tullaan hyödyntämään kehitystoimia suunniteltaessa. Projektipäällikkö Sanna Dahlin mukaan jatkohankkeen toiminnassa kiinnostuneiden tuottajien ja jatkojalostajien yhteydenottojen toivotaan jatkuvan myös kyselyn jälkeen.

Keväthangille kelkkailemaan

KELKAT TAIVALKOSKI

merkki	malli	vm	hinta	euro	ALE
LYNX	G-Touring 700	2000	41.500,-	6979,80	
	5900 FG(E)	-97		4793,00	
	3800 RAVE 583	-90	14.500	2438,70	2020
	5900 LTS	-91	15.000	2522,80	
	Light	-95	13.800	2321,00	2000
SKI-DOO	Cobra 643 RAVE	-92	13.900	2337,80	
	MXZ 500	2001	49.900,-	8392,60	
	Nordik 500	-89	14.800	2489,20	
ARGIC CAT	MXZ 440	-95	22.000	3700,10	
POLARIS	Super Jag	-88	12.000	2018,30	1766
	Indy 440	-93	16.500	2775,10	1850
YAMAHA	Indy 500 EFI	-93	15.500	2606,90	2100
	340 TR	-87	6897,00	1160,00	

KUUSAMON VAIHTOKELKAT

LYHYTTELAISET

merkki	malli	vm	hinta	euro	ALE
LYNX	Enduro 583	-96	26.900	4524,00	
	Enduro 500	-99	28.900	4860,00	
	GL 3300	-90	11.897	2001,00	
SKI-DOO	MX	-95	17.962	3021,00	
	Formula S	-95	10.494	1765,00	
POLARIS	XC 500	-99	26.999	4541,00	
	Startrak	-90	6.610	1095,00	

TOURING-KELKAT

merkki	malli	vm	hinta	euro	ALE
LYNX	Safari 400	2000	23.000	3868,00	
YAMAHA	Venture XL	2000	32.897	5533,00	

PITKATELAISET

merkki	malli	vm	hinta	euro	ALE
LYNX	5900 LTS	-94	21.500	3616,00	
	GL 250 S	-88	9.400	1581,00	
SKI-DOO	Nordik 300		7.500	1261,00	
	Alpine 2-telamen		3.002	504,00	

UUDET 2001

merkki	malli	vm	hinta	euro	ALE
LYNX	ST 5900				
SKI-DOO	MXZ 500				

ULOSHEITTOHINTAAN

RAUTIA

KOILLISMAAN RAUTA-MAATALOUS OY

Nuottatie 1, 93600 Kuusamo, puh. 08-853191
Talonpojantie 2, 93400 Taivalkoski, puh. 08-842549



ahes
15-20
aja sää
a kohoaa

Taivalkoski
Pudasjärvi
-5

Taivalkoski
Pudasjärvi
-3

Taivalkoski
Pudasjärvi
0

Taivalkoski
Pudasjärvi
0

MATKETEEN LAITOS